

ZAKÁZKA
1046/2025

Litvínov

náměstí Míru a Masarykovo náměstí

DENDROLOGICKÁ INVENTARIZACE

PAVEL C. JAROŠ

ÚNOR 2025

Obsah

Seznam použitých zkratek.....	2
A. Úvod.....	3
A. I. Údaje o zpracovateli průzkumu.....	3
A. I. 1. Jméno, popřípadě jména a příjmení zpracovatele.....	3
A. I. 2. Spolupráce, konzultace.....	3
A. II. Údaje o zásahu.....	3
A. II. 1. Název záměru.....	3
A. II. 2. Údaje o investorovi.....	3
A. III. Koncept a cíl.....	3
A. III. 1. Koncept dendrologického průzkumu.....	3
A. III. 2. Cíl dendrologického průzkumu.....	3
B. Popis řešeného území.....	4
B. I. Poloha a administrativně správní údaje, vymezení řešeného území.....	4
B. II. Ochrana přírody.....	4
B. III. Stručná charakteristika lokalit.....	6
C. Použitá metodika.....	6
D. Charakteristika inventarizovaných vegetačních prvků.....	7
E. Shrnutí a závěr.....	7
F. Použité podklady.....	7
Příloha I – Tabulková část.....	8
Příloha II – Mapové kompozice.....	10
Příloha III – Fotodokumentace.....	12

Seznam použitých zkratk

IS -	Inženýrské sítě
KN -	Katastr nemovitostí
k. ú. -	Katastrální území
MŽP ČR -	Ministerstvo životního prostředí ČR
OOP -	Orgán ochrany přírody
ORP -	Obec s rozšířenou působností
par. -	Parcela
TKSP -	Taxonomický klasifikační systém půd ČR
ÚAP -	Územně analytické podklady
ÚP -	Územní plán
ÚPD -	Územně plánovací dokumentace
ÚSES -	Územní systém ekologické stability
ÚSOP -	Ústřední seznam ochrany přírody
VKP -	Významný krajinný prvek
ZCHÚ -	Zvláště chráněné území
ZM -	Základní mapa
ZOPK -	Zákon o ochraně přírody a krajiny ČR (č. 114/1992Sb.)

A. Úvod

A. I. Údaje o zpracovateli průzkumu

A. I. 1. Jméno, popřípadě jména a příjmení zpracovatele

Jméno a příjmení: Ing. et Ing. Pavel Cornelius Jaroš, Ph.D.

Firma: Ing. et Ing. Pavel C. Jaroš, Ph.D., Biologicko-ekologické expertízy a poradenství

Sídlo: Červenka 1198, 438 01 Žatec

Kontakt: Tel.: +420 790 384 849; email: kancelar.jaros@outlook.cz; www.biologickehodnoceni.cz; datová schránka: hy4hsfk.

Razítko a podpis:



A handwritten signature in blue ink that reads "Pavel Jaroš".

A. I. 2. Spolupráce, konzultace

Bez spolupráce.

A. II. Údaje o zásahu

Bez specifikace.

A. II. 1. Název záměru

Bez specifikace.

A. II. 2. Údaje o investrovi

Název: Město Litvínov

IČ: 00266027

Sídlo: náměstí Míru 11, Litvínov

A. III. Koncept a cíl

A. III. 1. Koncept dendrologického průzkumu

Pozornost věnována především vzrostlým stromům.

Dendrologická inventarizace zahrnuje textovou, tabulkovou část, mapové kompozice a fotodokumentaci. Použitá terminologie vychází z vyhlášky MŽP ČR č. 189/2013Sb. a ČSN 83 9001.

Uvedené parametry umožňují vyjádření společenské hodnoty dřevin podle metodiky AOPK ČR.

A. III. 2. Cíl dendrologického průzkumu

Provedení dendrologické inventarizace vzrostlých stromů s uvedením základních dendrometrických údajů.

Zaznamenání parametrů jednotlivých prvků dřevin umožňujících stanovení společenské hodnoty dřevin.

Formulace doporučení k zásahu.

B. Popis řešeného území

B. I. Poloha a administrativně správní údaje, vymezení řešeného území

Tab. 1. Administrativně správní údaje řešeného území

Správní území	Název
Kraj	Ústecký
Okres	Most
Obec s rozšířenou působností	Litvínov
Obec	Litvínov
Místní část	Náměstí Míru, Masarykovo náměstí

Situační zakres řešených lokalit je na **obr. 1 a 2**. Podrobný zakres je v mapové kompozici v **příloze II**.

B. II. Ochrana přírody

Tab. 2. Přehled dotčených území ochrany přírody

Skupina	Kategorie	Název	Překryv
ZCHÚ	--	--	0
Natura 2000	--	--	0
VKP	--	--	0
ÚSES	--	--	0
Památné stromy	--	--	0

Tab. 3. Přehled dotčených ochranných pásem

Skupina	Kategorie	Název	Překryv (%)
ZCHÚ	--	--	0
Památné stromy	--	--	0

Prameny: ÚSOP, Národní geoportál INSPIRE (www.geoportal.gov.cz), ÚP Litvínov.

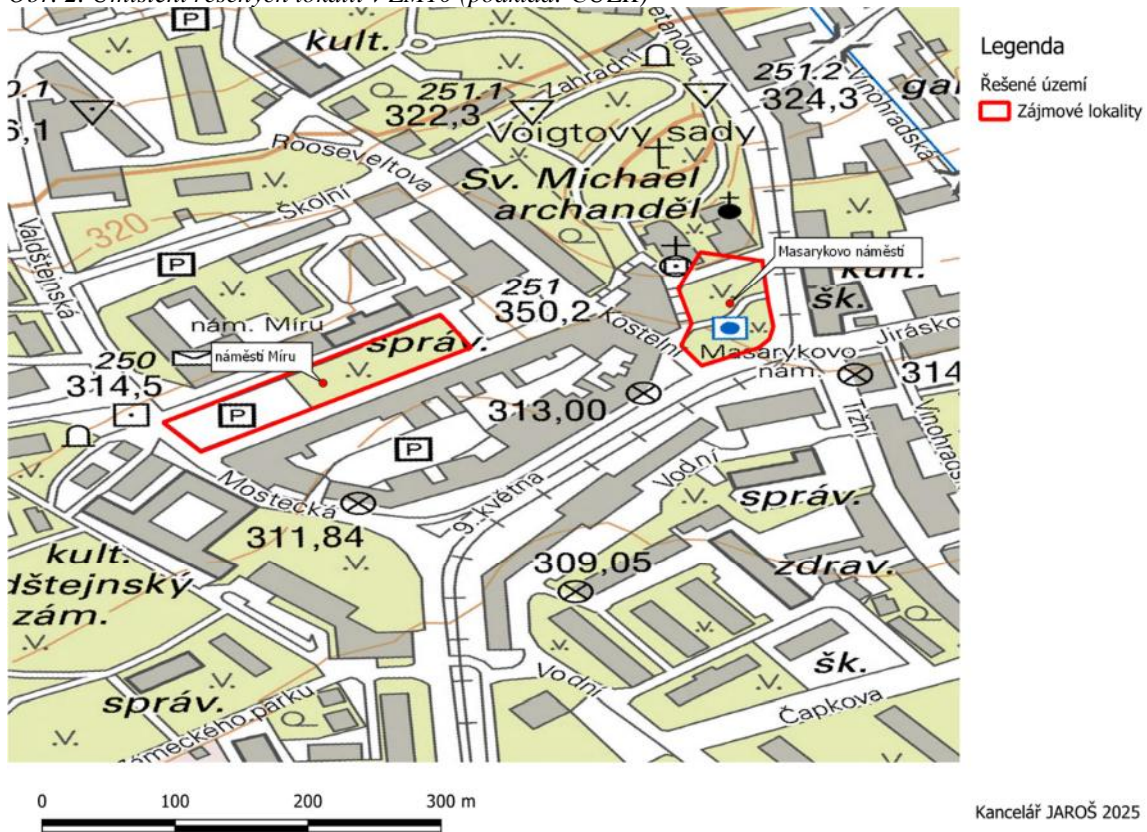
Litvínov, náměstí Míru a Masarykovo náměstí

Dendrologická inventarizace

Obr. 1. Umístění řešených lokalit v ZM50 (podklad: ČÚZK)



Obr. 2. Umístění řešených lokalit v ZM10 (podklad: ČÚZK)



B. III. Stručná charakteristika lokalit

Veřejné prostory náměstí v centru města. Masarykovo náměstí s parkem, náměstí Míru stromořadí podél parkování.

C. Použitá metodika

Terénní průzkum proběhl 25. 2. 2025.

Název druhu dřeviny je uveden podle KUBÁTA (2002).

Mapové kompozice jsou zpracovány v programu Q-GIS.

Stromy

Průměr kmene stromů byl měřen průměrkou s pevnými rameny HAGLOF MA 800 ve výšce 1,3 m nad zemí s přesností $\pm 0,5$ cm, obvod kmene byl dopočítán. Výška stromů byla víceméně odhadnuta, jen ojediněle byly podmínky pro použití výškoměru SILVA Clino Master s přesností $\pm 0,5$ m. K měření průměru koruny bylo použito krokování s přepočtem na metry (přesnost měření s ohledem na asymetrii korun $\pm 1,5$ m) – tam, kde byl prostor, v porostech byl průměr koruny odhadnut. Poloha jednotlivých dřevin byla zaměřena s přesností měření GPS ± 3 m (souřadnicový systém JTSK). Vitalita, zdravotní stav a další parametry byly posuzovány podle semikvantitativních stupnic v souladu s metodikou Oceňování dřevin rostoucích mimo les (KOLARÍK et al. 2022).

Zájemové byly především vzrostlé stromy.

Vitalita

- 1 – výborná až mírně snížená
- 2 – zřetelně snížená
- 3 – výrazně snížená
- 4 - zbytková
- 5 – suchý strom

Fyziologická vitalita představuje schopnost stromu kompenzovat vnější a vnitřní vlivy bez výrazného a trvalého narušení funkčnosti. Vitalita stromu odráží dynamiku jeho fyziologických procesů - jeho životaschopnost a jeho schopnost reagovat na podněty, přicházející z jeho okolí. Hodnocení vitality se provádí vždy nepřímo a vychází ze skutečnosti, že strom, aby mohl žít, musí přirůstat a musí reagovat na vnější podněty.

Zdravotní stav

- 1 – výborný až dobrý
- 2 - zhoršený
- 3 – výrazně zhoršený
- 4 – silně narušený
- 5 – havarijní/rozpadlý strom

Na rozdíl od fyziologické vitality odráží stupeň mechanického oslabení a poškození jedince - významný parametr z hlediska provozní bezpečnosti jedince.

Atraktivita umístění

- 1 – vysoká
- 2 – střední
- 3 – méně významná
- 4 – nízká
- 5 – velmi nízká

Růstové podmínky

- 1 – neovlivněné
- 2 – dobré
- 3 – zhoršené
- 4 – extrémní

Věkové stádium

- 1 - nová výsadba
- 2 - odrostlá výsadba
- 3 - stabilizovaný dospívající jedinec
- 4 - dospělý jedinec

5 - přestárlý jedinec (sem náleží i stromy předčasně senescentní – vlivem poškození, stresu či chorob).

D. Charakteristika inventarizovaných vegetačních prvků

Náměstí Míru

Stromořadí lip ve věkové kategorii dospělý strom (+ jedna dosadba). Stromy převážně v dobrém zdravotním stavu, s dobrou vitalitou a perspektivou, většinou bez poškození, přiměřeným lokálním řezem udržovanou korunou. V daném prostoru se jedná o sadovnický hodnotný prvek zeleně.

Masarykovo náměstí

Prostoru dominují vzrostlé stromy, avšak vizuálně výrazné je i keřové patro, které však nebylo v rámci předkládané expertízy řešeno. Vizuálně nápadné jsou jedle ojíněné v jižní části parku, ale i lípy v části severní. Vyšší biologickou hodnotu mohou mít sesazením koruny stabilizované senescentní vrby. Problematická v tomto prostoru je lípa u kostela sv. Michala archanděla a douglaska u ulice Smetanova.

E. Shrnutí a závěr

Celkový počet posuzovaných dřevin je v obou lokalitách 41 (26 ks na náměstí Míru, 15ks na Masarykově náměstí). V naprosté většině se jedná o dřeviny v dobrém zdravotním stavu, s dobrou vitalitou a perspektivou na stanovišti. U většiny dřevin není navrženo žádné opatření.

Na náměstí Míru je problematická lípa na začátku stromořadí ze strany ul. Mostecká (strom č. 1728). Jedná se o strom s rozvojem fatálního houbového onemocnění kmene (klanolístka obecná), kdy je předpoklad rychlého zhoršování stavu stromu. Vzhledem k tomu, že na kmeni se objevují již plodnice, lze doporučit spíše rychlé odstranění dřeviny, aby nedošlo k přenosu dřevokazné houby na některé další exempláře s poškozenou borkou ve stromořadí. Stromy LP1 a LP2 byly v minulosti ošetřeny po nárazu automobilu do kmene stromů, rány vykazují hojení, avšak stále nejsou zavaleny. Rozsah poškození se projevuje na vitalitě obou stromů. V případě těchto stromů doporučuji nadále častější sledování. Všechny stromy jsou na náměstí Míru součástí stromořadí.

V parku na Masarykově náměstí jsou problematické celkem 4 stromy: lípa u kostela sv. Michala archanděla (strom č. 1753) - strom po opakované výrazné redukci v koruně, s labilní korunou bez možnosti efektivní stabilizace, byť je strom bez bezprostředního rizika (relativně malá redukovaná koruna), nebezpečí statického selhání časem poroste; dále douglaska (strom č. 1748) – strom se zřetelně nižší vitalitou, avšak s možností spontánního zlepšení stavu; vrby č. 1745 a 1746 jsou senescentní stromy po stabilizaci hlubokým, avšak přiměřeným řezem, jedná se o stromy dožívající, které na stanovišti mohou bezpečně vegetovat i nadále. Obě vrby s očekávanou vyšší biologickou funkcí (mikrobiotop xylofágních a dalších organizmů).

Z parametrů uvedených v inventarizační tabulce lze stanovit společenskou hodnotu řešené dřevinné zeleně pomocí metodiky AOPK ČR (KOLARÍK et al. 2022).

F. Použité podklady

ČSN 83 9001 - Sadovnictví a krajinářství - Terminologie - Základní odborné termíny a definice.

KOLARÍK J. et al. (2022): Oceňování dřevin rostoucích mimo les: včetně výpočtu kompenzačních opatření za kácené nebo poškozené dřeviny: metodika AOPK. – Praha, AOPK ČR.

KUBÁT K. et al. (2002): Klíč ke květeně ČR. - Academia, Praha.

Mapový portál AOPK ČR.

Národní geoportál INSPIRE.

ÚP Litvínov.

Ústřední seznam ochrany přírody (ÚSOP).

Vyhláška MŽP ČR č. 189/2013Sb.

Vyhláška MŽP ČR č. 395/1992 Sb.

Zákon č. 114/1992Sb. - o ochraně přírody a krajiny (ZOPK)

Příloha I – Tabulková část

Inventarizační tabulka jednotlivých dřevin

Označení ¹	VP ²	Katastr	Číslo pozemku	Vědecký název	Český název	Průměr km. (cm)	Výška (m)	Báze koruny (m)	Šířka koruny (m)	Obvod km. (cm)	Věk. stád. ³	Vit. ⁴	ZS ⁵	Atř. um. ⁶	Růst. podm. ⁷	Poznámka	Doporučení
1717	SŘ	Horní Litvínov	2489	<i>Tilia sp.</i>	lípa	36,0	9,0	3,0	6,0	113	4	1	1	1	2	drobná poškození v koruně a na kmeni, v minulosti přiměřená spíše lokální redukce v koruně	bez zásahu
1718	SŘ		2489	<i>Tilia sp.</i>	lípa	35	11,0	3,0	8,0	110	4	1	1	1	2	menší vady v koruně, stabilní	bez zásahu
1719	SŘ		2489	<i>Tilia sp.</i>	lípa	33,0	11,0	3,0	8,0	104	4	1	1	1	2	v minulosti menší redukce v koruně	bez zásahu
1720	SŘ		2489	<i>Tilia sp.</i>	lípa	36,0	12,0	3,0	8,0	113	4	1	1	1	2	v minulosti menší redukce v koruně	bez zásahu
LP2	SŘ		2489	<i>Tilia sp.</i>	lípa	32	15,0	3,0	10,0	100	4	2	1	1	2	v minulosti menší redukce v koruně, poškození u báze stromu (náraz autem) v procesu hojení, zřetelný vliv na vitalitu, prognóza ale dobrá	častější sledování
LP1	SŘ		2489	<i>Tilia sp.</i>	lípa	32,0	16,0	3,0	11,0	100	4	2	1	1	2	v minulosti menší redukce v koruně, poškození u báze stromu (náraz autem) v procesu hojení, zřetelný vliv na vitalitu, prognóza ale dobrá	častější sledování
1721	SŘ		2489	<i>Tilia sp.</i>	lípa	26	10,0	3,0	7,0	82	4	2	1	1	3	v minulosti menší redukce v koruně, drobné vady v koruně, stabilní	bez zásahu
1722	SŘ		2489	<i>Tilia sp.</i>	lípa	32,0	14,0	3,0	10,0	100	4	1	1	1	2	v minulosti menší redukce v koruně, stabilní	bez zásahu
1723	SŘ		2489	<i>Tilia sp.</i>	lípa	31,0	14,0	3,0	10,0	97	4	1	1	1	2	v minulosti menší redukce v koruně, stabilní	bez zásahu
1724	SŘ		2489	<i>Tilia sp.</i>	lípa	32,0	16,0	3,0	12,0	100	4	1	1	1	2	v minulosti menší redukce v koruně, stabilní	bez zásahu
1725	SŘ		2489	<i>Tilia sp.</i>	lípa	32	16,0	3,0	12,0	100	4	1	1	1	2	v minulosti menší redukce v koruně, stabilní	bez zásahu
1726	SŘ		2489	<i>Tilia sp.</i>	lípa	32	16,0	3,0	12,0	100	4	1	1	1	2	v minulosti menší redukce v koruně, stabilní	bez zásahu
1727	SŘ		2489	<i>Tilia sp.</i>	lípa	37	16,0	3,0	12,0	116	4	1	1	1	2	v minulosti menší redukce v koruně, stabilní	bez zásahu
1728	SŘ		2489	<i>Tilia sp.</i>	lípa	27	7,0	3,0	5,0	85	4	3	4	1	2	zřetelná retardace růstu, na kmeni plodnice klanolístky obecné (následkem je odumírání kůry, narušení transpiračního proudu, nelze ošetřit, předpoklad rychlého chřadnutí a odumření stromu), zřejmě toxické poškození močí	náhrada stromu, odstranění stromu ze stromoadí jako prevence šíření klanolístky na jiné stromy s poškozenou borkou
1729	SŘ		2489	<i>Tilia sp.</i>	lípa	37,0	14,0	3,0	10,0	116,2	4	1	1	1	2	drobná redukce v koruně	bez zásahu
1730	SŘ		2489	<i>Tilia sp.</i>	lípa	26,0	10,0	3,0	7,0	81,6	4	2	1	1	3	drobná redukce v koruně	bez zásahu
1731	SŘ		2489	<i>Tilia sp.</i>	lípa	36,0	10,0	3,0	8,0	113,0	4	1	1	1	2	zvláštní otvor ve výšce cca 70 cm, strom po mírné redukci v koruně	bez zásahu
1732	SŘ		2489	<i>Tilia sp.</i>	lípa	35,0	14,0	3,0	10,0	109,9	4	1	1	1	2	v minulosti menší redukce v koruně, stabilní	bez zásahu
1733	SŘ		2489	<i>Tilia sp.</i>	lípa	33,0	14,0	3,0	10,0	103,6	4	1	1	1	2	v minulosti menší redukce v koruně, stabilní	bez zásahu
1734	SŘ		2489	<i>Tilia sp.</i>	lípa	35,0	15,0	3,0	10,0	109,9	4	1	1	1	2	v minulosti menší redukce v koruně, stabilní	bez zásahu
1735	SŘ		2489	<i>Tilia sp.</i>	lípa	35,0	15,0	3,0	10,0	109,9	4	1	1	1	2	v minulosti menší redukce v koruně, stabilní	bez zásahu
1736	SŘ		2489	<i>Tilia sp.</i>	lípa	41,0	16,0	3,0	12,0	128,7	4	1	1	1	2	v minulosti menší redukce v koruně, mírný náklon, stabilní	bez zásahu
1737	SŘ		2489	<i>Tilia sp.</i>	lípa	36,0	14,0	3,0	10,0	113,0	4	1	1	1	2	v minulosti menší redukce v koruně, stabilní	bez zásahu
1738	SŘ		2489	<i>Tilia sp.</i>	lípa	34,0	14,0	3,0	10,0	106,8	4	1	1	1	2	v minulosti menší redukce v koruně, stabilní, menší otvor v borce na kmeni ve výšce cca 1 m	bez zásahu
1739	SŘ		2489	<i>Tilia sp.</i>	lípa	36,0	15,0	3,0	8,0	113,0	4	1	1	1	2	v minulosti menší redukce v koruně, stabilní, v rozvětvení mírné poškození v pokročilé fázi hojení	bez zásahu
1739b	SŘ		2489	<i>Tilia sp.</i>	lípa	7,0	3,5	1,8	0,8	22,0	1	1	1	1	2	nová výsadba, drobné vady v koruně	bez zásahu
1740	S		2476/1	<i>Abies concolor</i>	jedle ojíňená	42,0	16,0	0,0	6,0	131,9	4	1	1	1	2	bez vad	bez zásahu
1741	S		2476/1	<i>Abies concolor</i>	jedle ojíňená	28,0	12,0	0,0	5,0	87,9	4	1	1	1	2	bez vad	bez zásahu
1742	S	2476/1	<i>Abies concolor</i>	jedle ojíňená	30,0	13,0	0,0	4,0	94,2	4	1	1	1	2	bez vad	bez zásahu	
1743	S	2476/1	<i>Ulmus laevis</i>	jilm vaz	19; 20; 20	12,0	3,0	7,0	60; 63; 63	4	1	1	1	2	trojkmen, stabilní	bez zásahu	
1744	S	2476/1	<i>Tilia sp.</i>	lípa	30,0	12,0	3,0	10,0	94,2	4	1	2	1	2	tlakové větvení kosterních větví, stabilní	bez zásahu	
1745	S	2476/1	<i>Salix alba</i>	vrba bílá	84,0	9,0	4,0	8,0	263,8	5	3	4	1	2	senescentní strom stabilizovaný přiměřeným řezem, náklon, na kmeni plodnice dřevokazný hub (ohňovec obecný - způsobuje lámavost dřeva)	stanoviště umožňuje strom ponechat na dožití bez rizika co se týká provozní bezpečnosti	
1746	S	2476/1	<i>Salix alba</i>	vrba bílá	90,0	9,0	4,0	12,0	282,6						senescentní strom stabilizovaný přiměřeným řezem, náklon, na kmeni plodnice dřevokazný hub (ohňovec obecný - způsobuje lámavost dřeva)	stanoviště umožňuje strom ponechat na dožití bez rizika co se týká provozní bezpečnosti	
1750	S	2476/1	<i>Taxus baccata</i>	tis červený	10 až cca 20	9,0			31 až cca 63	4	1	1	1	2	skupina tří jedinců keřového habitu v podrostní skupině, bez závad	bez zásahu	
1747	S	2476/1	<i>Prunus serrulata</i>	Sakura ozdobná	38,0	6,0	2,5	4,0	119,3	5	3	2	1	2	přestárly strom v koruně přiměřeně ošetřený řezem - podstatná redukce koruny, stabilní	bez zásahu	
1748	S	2476/1	<i>Pseudotsuga menziesii</i>	douglaska tisolistá	29,0	14,0	3,0	8,0	91,1	4	4	2	1	2	silně prořídle jehličí, jeho nadměrný opad, část koruny suchá, nejasná prognóza, nelze vyloučit zlepšení stavu	nelze formulovat žádné efektivní doporučení, možná náhrada, možná se stav stromu samovolnělepší	

Označení ¹	VP ²	Katastr	Číslo pozemku	Vědecký název	Český název	Průměr km. (cm)	Výška (m)	Báze koruny (m)	Šířka koruny (m)	Obvod km. (cm)	Věk, stád. ³	Vit. ⁴	ZS ⁵	Atr. um. ⁶	Růst. podm. ⁷	Poznámka	Doporučení
1751	S		2476/1	<i>Tilia sp.</i>	lípa	50,0	13,0	4,0	8,0	157,0	4	1	1	1	2	v minulosti přiměřený lokální řez a ošetření kmene, v současnosti stabilní	bez zásahu
1752	S		2476/1	<i>Tilia sp.</i>	lípa	48,0	14,0	5,0	9,0	150,7	4	1	1	1	2	v minulosti přiměřený lokální řez a ošetření kmene, v současnosti stabilní	bez zásahu
1753	S		1 a 2 (rozhraní)	<i>Tilia sp.</i>	lípa	44,0	16,0	3,5	8,0	138,2	5	3	4	3	3	strom po opakované výrazné redukci v koruně, v důsledku prvotního sesazení koruny vytvořená sekundární labilní koruna, dutiny v rozvětvení dále zhoršují její soudržnost, nelze efektivně stabilizovat, nelze garantovat provozní bezpečnost, byť strom bez bezprostředního rizika (relativně malá redukovaná koruna), nebezpečí statického selhání časem poroste	nelze formulovat žádné efektivní doporučení, snad častěji sledovat, výhledově náhrada
1754	S		2476/1	<i>Tilia sp.</i>	lípa	30,0	12,0	3,0	8,0	94,2	4	1	1	1	2	mírný lokální řez v minulosti, strom stabilní	bez zásahu
1755	S		2476/1	<i>Abies concolor</i>	jedle ojněná	11,0	4,0	0,0	2,0	34,5	2	1	1	1	2	dosadba	bez zásahu

Legenda:

- * - měřeno pod rozvětvením
1 - Návaznost na mapové kompozice
2 - VP (vegetační prvek):
S - solitérní strom
K - keř
P - součást porostu
SR - součást stromořadí
3 - Věkové stádium
1 - nová výsadba
2 - odrostlá výsadba
3 - stabilizovaný dospívající jedinec
4 - dospělý jedinec
5 - přestárý jedinec
4 - Vitalita
1 - výborná až mírně snižená
2 - zřetelně snižená
3 - výrazně snižená
4 - zbytková
5 - suchý strom

5 - Zdravotní stav

- 1 - výborný až dobrý
2 - zhoršený
3 - výrazně zhoršený
4 - silně narušený
5 - havarijní/rozpadlý strom

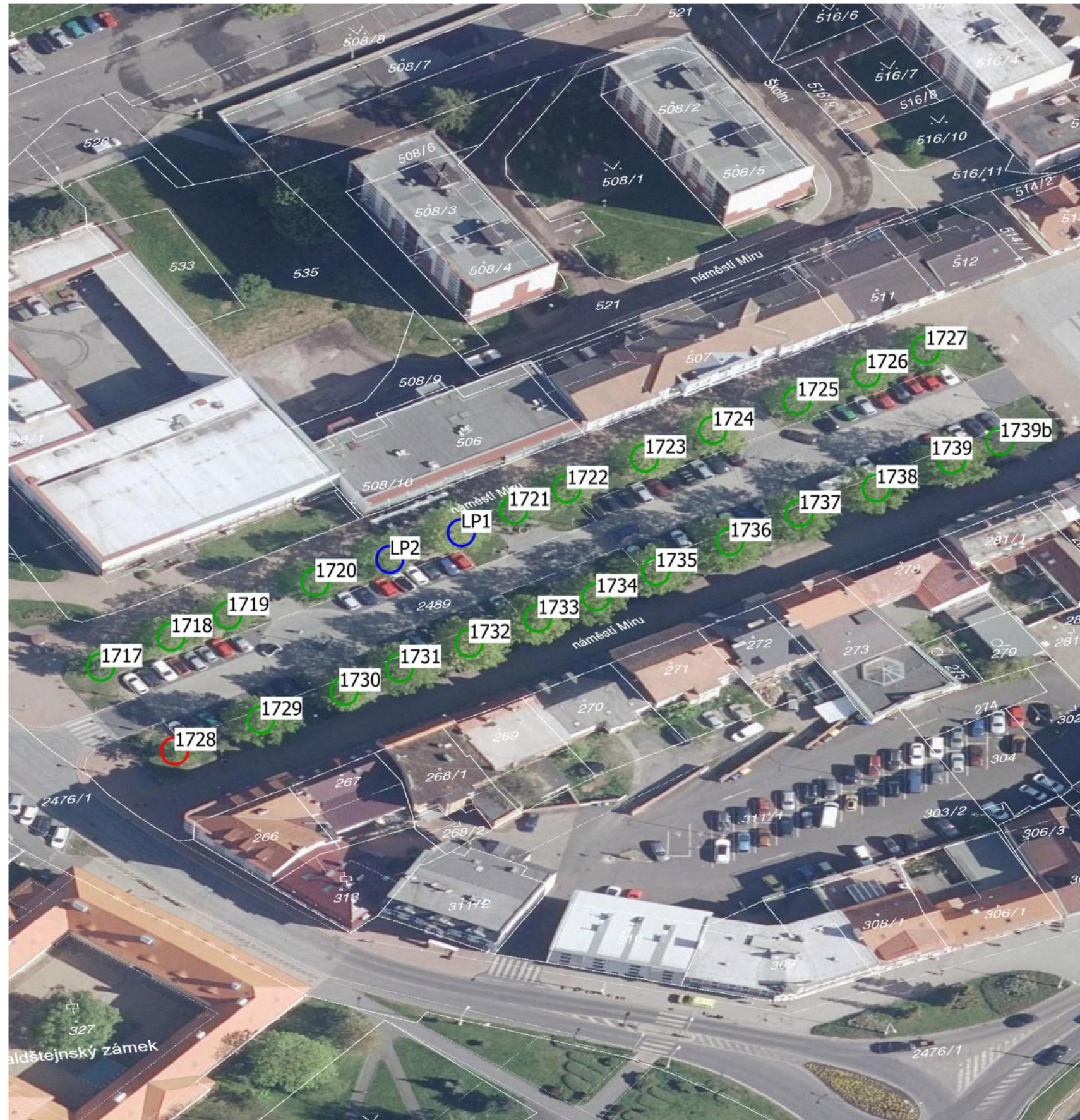
6 - Atraktivita umístění

- 1 - vysoká
2 - střední
3 - méně významná
4 - nízká
5 - velmi nízká

7 - Růstové podmínky

- 1 - neovlivněné
2 - dobré
3 - zhoršené
4 - extrémní

Příloha II – Mapové kompozice



Legenda

Soliterní dřeviny

- Bez zásahu
- Jiný zásah
- Odstranění bez povolení
- Odstranění s povolením

0 10 20 30 m



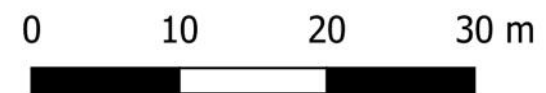
Kancelář JAROŠ 2025



Legenda

Soliterní dřeviny

- Bez zásahu
- Jiný zásah
- Odstranění bez povolení
- Odstranění s povolením



Kancelář JAROŠ 2025

Příloha III – Fotodokumentace

Obr. 3. Plodnice klanolístky na stromu č. 1728



Obr. 4. Labilní koruna stromu č. 1753



Obr. 5. Stabilizovaná senescentní vrba (strom č. 1745)



Obr. 6. Plodnice ohňovce na vrkách (stromy č. 1745 a 1746)



Obr. 7. Stabilizovaná senescentní vrba (strom č. 1746)



Obr. 8. Douglaska se zřetelně nižší vitalitou (strom č. 1748)

