

REVITALIZACE CENTRA MĚSTA LITVÍNŮV

Zadání architektonicko–krajinařské soutěže

studio
bistro



OBSAH

1. Úvod	2
2. Řešené území	3
3. Historický kontext	4
4. Památkové hodnoty	11
5. Výsledky zapojování aktérů a veřejnosti	14
6. Prvky identity Litvínova – inspirace	16
7. Vize rozvoje území	19
8. Hlavní principy rozvoje území	20
9. Etapizace	21
10. Témata k řešení	22
11. Úkoly k řešení v konkrétních lokalitách	28
12. Přílohy	32

1. Úvod

Město Litvínov vyhláší otevřenou dvoufázovou architektonickou soutěž o návrh nové podoby dvou centrálních náměstí v historickém jádru města. Náměstí Míru a Masarykovo náměstí, společně s přílehlými ulicemi Rooseveltova a Kostelní, v minulosti byly srdcem celého města – místem setkávání, konání trhů, promenád a shromáždění, posedávání v kavárnách i dětských her, procházek s nahlížením do výloh obchodů a potkávání známých tváří.

V posledních letech se však život začal z obou náměstí vytrácet. Řada obchodů je zavřených, případně se v místě dlouho neudrží; na náměstí málokdo tráví čas, pokud nemusí. Lidé se zde necítí bezpečně, a to i kvůli koncentraci negativních sociálních jevů. Velkou část náměstí Míru tvoří parkoviště. Řada prvků – dlažba, fontána, mozaika, veřejné toalety – je ve zchátralém stavu a potřebuje renovaci. Lidé negativně vnímají neupravené fasády a vizuální smog.

V soutěži tak město hledá návrh, který z náměstí opět učiní oblíbené, často navštěvované místo, na které mohou být místní hrdí. Revitalizace prostranství má přinést kultivaci celého prostoru, a to zejména v pojetí povrchů, mobiliáře a dalších prvků veřejného prostoru. Návrh by měl podtrhnout osobitý charakter obou náměstí a posílit místní identitu. Klíčová je též práce se zelenou infrastrukturou, a to v souladu se soudobými trendy v péči o zeleň, vytváření přírodě blízkých řešení, hospodaření s dešťovou vodou a opatřeních pro adaptaci na změnu klimatu.

Jednotlivé body zadání jsou pro tvorbu návrhu doporučující; optimální je však naplnit co nejvyšší počet bodů ze zadání.

2. Řešené území

Architektonická soutěž se primárně vztahuje k **řešenému území**, které zahrnuje náměstí Míru, Masarykovo náměstí, ulice Rooseveltova a Kostelní (celkově 1,9 ha). V **zájmovém území**, které zahrnuje některé související prostory, je žádoucí navrhnout změny či opatření, pokud je to v zájmu vyšší kvality a lepšího fungování návrhu pro řešené území. Výkres **širších vztahů** pak slouží zejména pro porozumění kontextu řešeného území.



----- Řešené území
----- Zájmové území

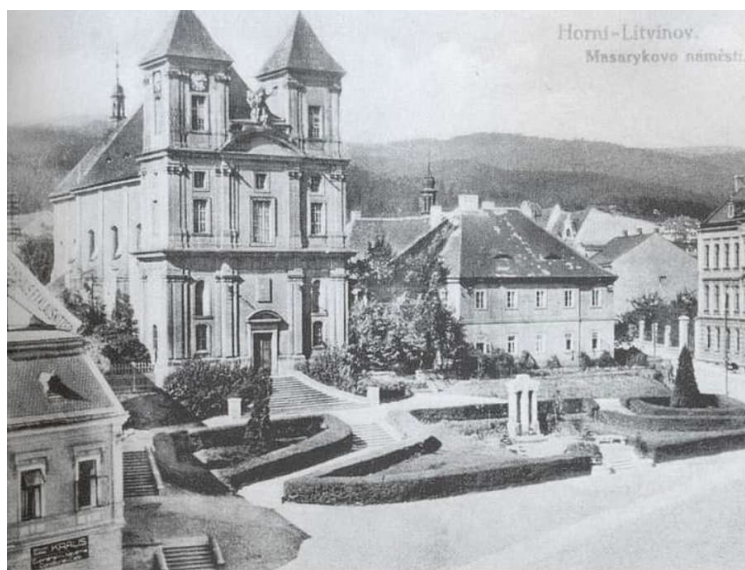
Veškeré výkresy jsou k dispozici v příloze č. 1 Zadání (resp. Přílohy PO2 soutěžních podmínek). Řešeného území a jeho blízkého okolí se dotýká projekt rekonstrukce tramvajové trati, který naleznete v příloze č. 3 Zadání (resp. Příloha PO4.2 soutěžních podmínek).

3. Historický kontext

Litvínov se rozkládá v místě, kde se plošina Mostecké pánve láme a začíná prudce zvedat k zalesněným hřebenům Krušných hor. Dnešní město Litvínov se vyvinulo ze vsi jménem Horní Litvínov; Dolní Litvínov zanikl kvůli těžbě uhlí ve 20. století.

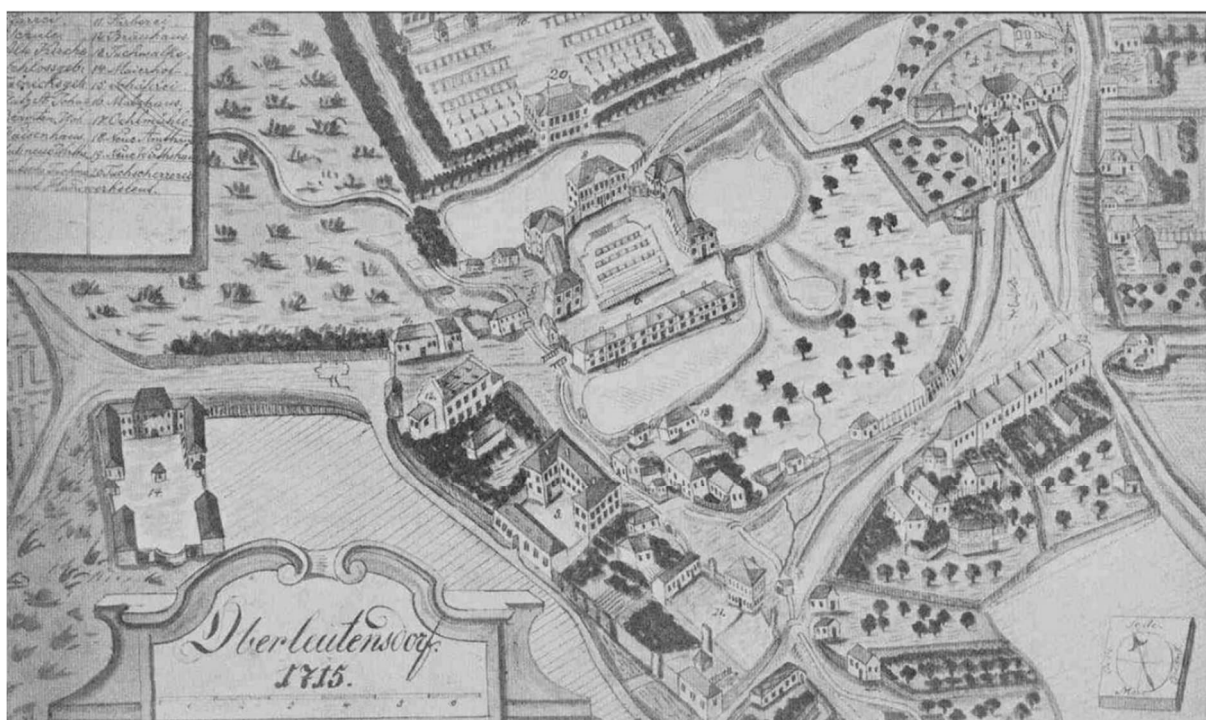
Litvínov je prvně zmiňován roku 1352, řadu let však byl pouze drobnou vsí. Roku 1642 však Litvínov získává rod Valdštejnů, který jej bude držet po následující staletí a výrazně se otiskne do jeho podoby.

Přelom ve vývoji Litvínova je rok 1715, kdy Jan Josef hrabě z Valdštejna založil slavnou manufakturu na výrobu sukna, jednu z vůbec prvních na našem území. Do té doby byl Litvínov nevýznamnou vsí. Již na konci 17. století zde však – překvapivě, snad jako předzvěst pozdějších plánů – vyrůstá monumentální **chrám archanděla Michaela**. Novostavba kostela vzniká mezi lety 1685 a 1694. Za jeho architektonickým řešením stojí slavný architekt v arcibiskupových službách, Jean Baptiste Mathey, známý jako autor křížovnického kostela sv. Františka u Karlova Mostu nebo také zámku Troja. Kostel stojí na vyvýšené planince v mírně stoupajícím svahu, který tvoří jakýsi pozvolněji se zvyšující nástup před prudkým terénním skokem prvního krušnohorského hřebene. Na východní straně svah postupně klesá k zářezu Divokého potoka. Kostel je zhruba severo-jižně orientovaný, díky čemuž se od něj musel v minulosti otevírat působivý pohled na klesající a posléze rovinatou krajinu hnědouhelné pánve.



Do roku 1728 – tedy za pouhých 13 let od založení manufaktury – se z Litvínova stalo mnohem větší město, jehož osou byla právě **manufaktura na výrobu sukna**, svou hmotovou kompozicí analogická barokním zámčkům. Manufaktura zcela zastínila nedaleký

hraběcí zámek a v 18. století dominovala celému městu. Areál se rozkládal v podstatě na ostrově mezi **soustavou čtyř rybníků a potokem**, zhruba v bloku mezi dnešním náměstím Míru, ulicemi Valdštejnská, Školní a Rooseveltova. Centrální část se podobou blížila zámeckému sídlu s dominantním středním objektem a bočními křídly, ukončenými pavilonovými objekty. Za ní, na opačném břehu jednoho z rybníčků, stál další komplex výstavních provozních budov, seskupený do složité, osově symetrické struktury. Je zřejmé, že v uspořádání budov jednotlivých provozů technické záležitosti zcela podléhaly výtvarným. Tvůrcem ojedinělého areálu byl s největší pravděpodobností významný barokní architekt František Maxmilián Kaňka.

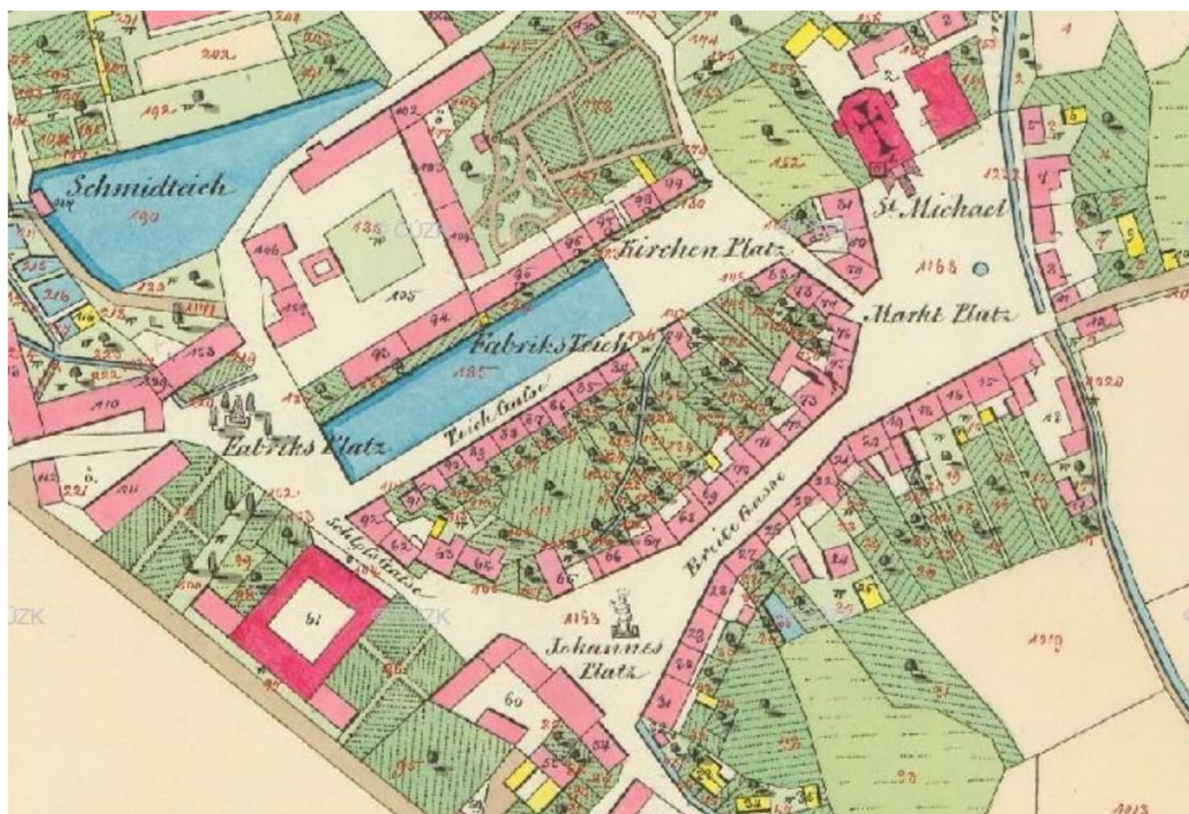


Manufaktura byla po století velmi úspěšným podnikem, který přinášel celému okolí prosperitu; spolu s industrializací v 19. století však postupně pozbývala na významu a na konci 60. let 19. století byla zrušena. Budovy manufaktury však ještě přes 100 let stály dál, přestože byly využívány k jiným účelům: budovy byly rozprodány a přeměněny pro bytové či výrobní účely, proluky mezi nimi byly doplněny dalšími stavbami. V roce 1976 se začalo s demolicemi, aby na volném prostranství mohly vyrůst panelové domy. Dnes manufakturu připomíná pouze **obelisk**, vztyčený v roce 1815 ke 100. výročí založení manufaktury; ten dodnes stojí naproti budově pošty, v travnaté ploše na nároží ulic Studentská a Valdštejnská.

Oproti rozlehlé manufaktuře byl Valdštejnův **litvínovský zámek** vyloženě drobný. Tvoří ho střídá barokní budova kolem čtvercového dvora. Barokní novostavba, která vznikla po roce 1715 na místě starší stavby, byla částečně dokončena nejpozději k roku 1728. Dnes se kolem budovy zámku rozkládá zámecký park, v budově samé sídlí muzeum, využíván je také ke kulturním a společenským účelům.



Centrum Litvínova v době jeho rozmachu v 18. a 19. století tvořila celkem čtyři náměstí, rozmístěná přibližně v cípech historického bloku domů zvaného "Fajle". Před kostelem sv. Michaela se nacházelo Trhové náměstí (Marktplatz), později nazvané Masarykovo náměstí (Masarykplatz). To bylo Širokou ulicí (Breitegasse), dnešní ulicí 9. května, spojeno s Jánským náměstím (Johannesplatz), které se rozkládalo v místě dnešní křižovatký ulic Mostecká a 9. května před Hotelovým domem. Třetím pak bylo Tovární náměstí (Fabriksplatz), které leželo v místech dnešní křižovatký ulic Studentská, Valdštejnská a Mostecká, v předprostoru dnešní pošty. Poslední náměstí – Kostelní (Kirchenplatz) – tvořil prostor vrchní části dnešního náměstí Míru. Hlavní prostor dnešního náměstí Míru – místo, kde se dnes rozkládá lipová alej – tvořil původně tzv. **dolejší Tovární rybník** (Fabrikteich). Po zasypaní rybníku v letech 1885 až 1889 vzniklo na místě rybníku náměstí zvané Rybniční (Teichgasse), od roku 1890 zváno **Jiřího náměstí (Georgsplatz)**.



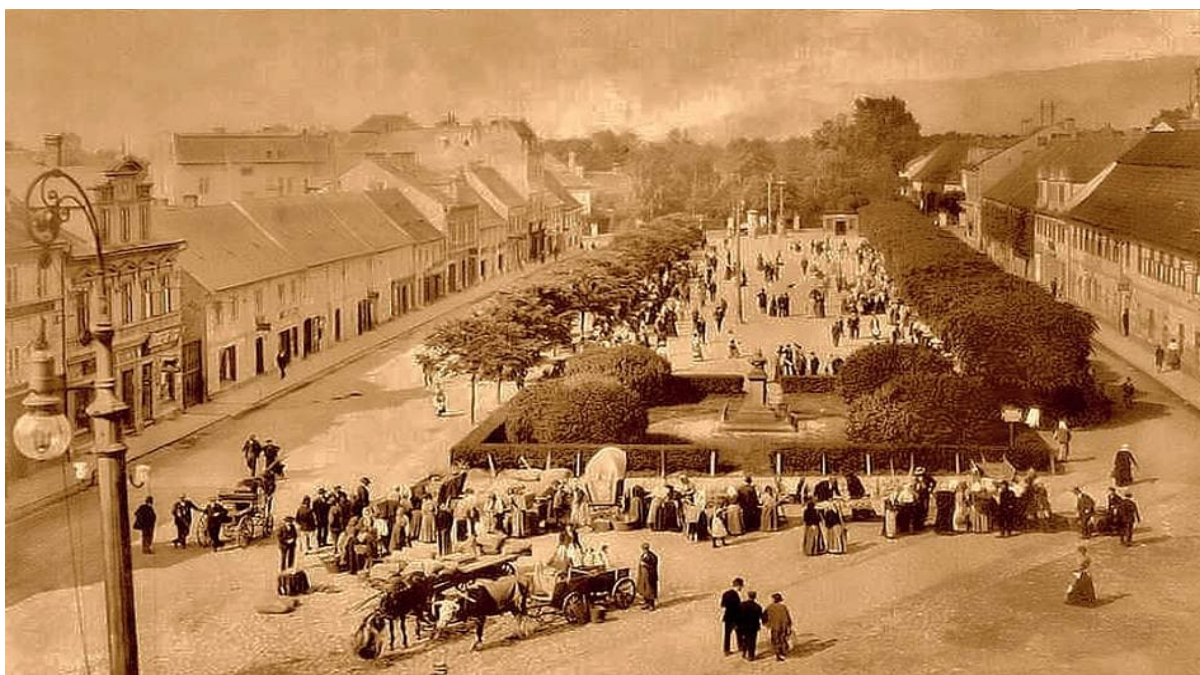
Západní část náměstí Míru v okolí mozaiky se původně nazývalo Kostelní či Hrnčářské náměstí (Kirchenplatz, Töpfermarkt), později náměstí Císaře Josefa (Kaiser-Josef-Platz) a nakonec náměstí Edvarda Beneše. Obě části dnešního náměstí byly od roku 1952 společně pojmenovány jako "náměstí Míru".

V průběhu 2. poloviny 19. století byla budována **železniční trať**, která propojila Litvínov s Mostem, Chomutovem a Teplicemi. V roce 1901 pak poprvé vyjela **tramvaj** na úzkorozchodné dráze, která vedla z Mostu přes Dolní i Horní Litvínov do Janova, kde byla konečná. Propojením měst v okrese Most došlo k významnému pokroku a návaznému rozvoji osídlení. Významnou roli hrála v Litvínově i nadále textilní výroba, ale velmi známá byla i zdejší tradice výroby hraček, která přetrvala až do I. světové války. Továrny, doly a výstavba železniční sítě přilákaly množství nových obyvatel. Vznikla řada nových budov: výstavní vily, kulturní instituce, školy, úřady. V roce 1910 – 1911 vznikla na konci dnešní Rooseveltovy ulice "**Turnhalle**" – výstavní budova turnerů, německé obdoby českého Sokola. Součástí společenského domu s tělocvičnou a restaurací byla i velká zahrada za budovou a malý parčík před ní. Dnes v budově sídlí litvínovské **Docela velké divadlo**.



Po vzniku Československa přicházelo do Litvínova, do té doby především německého, stále více českých obyvatel. Průmyslové město však ve 20. letech zasáhla hospodářská krize, která jeho rozvoj utlumila. Po roce 1938 byl Litvínov připojen k Německu. V blízkosti města, u obce Záluží, byl Němci od roku 1939 budován velký **chemický závod** na výrobu pohonných hmot, jeden z nejrozsáhlejších ve střední Evropě. Pracovalo zde až 40 000 lidí, převážně politických vězňů, válečných zajatců a totálně nasazených pracovníků ze všech zemí Evropy. V důsledku toho vznikly v okolí četné koncentrační, zajatecké a pracovní tábory; práce v nelidských podmínkách a časté bombardování znamenala pro řadu

pracovníků smrt, památníky a společné hroby v celém okolí to připomínají. Chemička v Záluží se koncem války stala cílem intenzivního bombardování; továrna byla na konci války ze 70% poškozena opakovanými nálety. Chemický průmysl se však po válce i nadále intenzivně rozvíjel, kvůli rozšíření továrny zanikla samotná obec Záluží. Dnes lze monumentální budovy areálu pozorovat z tramvaje, která územím projíždí z Litvínova do Mostu. Během II. světové války vyrostla také nová litvínovská čtvrť **Osada**, pro své urbanistické kvality dnes chráněná jako městská památková zóna.



Litvínov leží v krajině, jejíž podobu v minulém a předminulém století zásadně proměnila **těžba uhlí**. S dolováním uhlí na Litvínovsku se započalo kolem roku 1800, teprve po roce 1870 se však objevilo skutečné průmyslové těžení uhlí, které v následujícím více než století vedlo k zániku stovek vsí a měst v okolí, v čele s královským městem Most. Těžba samotná ovlivnila i Litvínov: kromě zániku Dolního Litvínova a proměnou okolní krajiny i nerealizovanými plány na bourání Litvínova samotného. Až do 60. let se počítalo i s tzv. "vyuhlením" velké části samotného Litvínova; jižní část města měla být asanována a centrum město se mělo přesunout severněji. V souvislosti s těmito plány vznikla celá řada návrhů na proměnu centra města v modernistickém duchu.

Částečně se posléze realizoval projekt přestavby centra města podle návrhu Václava Krejčího. Vznikla nová ulice (dnešní Valdštejská), která propojila jižní výpadovku na Most a severní Podkrušnohorskou ulici, protínající město ve východozápadním směru. V této části se také uskutečnila výstavba nové obytné čtvrti Korda II a Zámecký park; skrze ně do jádra města vstupuje panelová výstavba. Významnou dominantou se stal tzv. **Hotelový dům** v čele ulice 9. května na okraji zámeckého parku; ten dnes slouží jako ubytovna.



Po revoluci v roce 1989 se centra města nedotkla žádná výraznější přestavba. Na kraji města však vznikly dva retail parky, které do jisté míry přispěly k úpadku obchodů a služeb v centru města.



Horní Litvínov. Náměstí Karla Marxe.



4. Památkové hodnoty

Historické centrum Litvínova **není chráněno jako památková rezervace či památková zóna**; mezi zámek a kostelem Archanděla Michaela se však nachází **ochranné pásmo** těchto dvou památek, a řešené území tak podléhá určitému stupni plošné památkové ochrany.

Nejkompatnějším pozůstatkem historické zástavby v Litvínově dnes zůstává tzv. **Fajle**, blok domů mezi náměstím Míru a ulicemi Kostelní, 9. května a Mostecká – ve stejném půdorysu tento městský blok existuje již od první poloviny 18. století.

Severní strana náměstí Míru je z urbanistického hlediska mnohem mladší; dříve se zde nacházela valdštejnská manufaktura, po jejím uzavření zde vznikla řada dalších budov, ať už kulturních či vzdělávacích (proto též blok ohraničuje ulice s názvem Školní, přestože dnes se tu již škola nenachází – dříve tu však byly dvě německé školní budovy). Všechny však v 70. letech ustoupily modernistické zástavbě.

Vrchní hranu náměstí Míru ohraničuje řada historických domů, z nichž však pouze dům č. p. 343 je zapsanou kulturní památkou. Historické domy tvoří i ulici Kostelní, zatímco v ulici Rooseveltova dnes také zčásti nalzáme modernistickou zástavbu.

Masarykovo náměstí částečně ztratilo svůj historický ráz po asanaci jižní fronty dnešní ulice 9. května; významným dílem se zde také uplatňuje dopravně-technicistní pojetí veřejného prostoru v souvislosti v kruhovém objezdem. Na Masarykovo náměstí však ústí také **Smetanova ulice**, kde je dodnes zachována řada **historických, převážně secesních budov**, z nichž několik je chráněno jako kulturní památka; totéž platí o činžovních domech v ulici Tržní, které vede z Masarykova náměstí na jih.

Na **chrám Archanděla Michaela** ze severní části navazuje park **Voigtovy sady**, kam bylo v minulosti přemístěno několik sochařských děl ze zaniklých vesnic v okolí (sloup Nejsvětější trojice, socha Herkula).

Památky v řešeném území a okolí

Valdštejnský zámek

([památkový katalog](#))

Zámecký areál tvoří kromě vlastní budovy zámku čp. 1 park, ležící jihozápadně od zámku. Celek je hodnotnou barokní kompozicí, představující jeden z hlavních prvků historické části Litvínova.

kostel Archanděla Michaela

([památkový katalog](#))

Velmi hodnotný kostel archanděla Michaela je dominantou historické části Litvínova. Spolu s farou tvoří působivou barokní kompozici, dokládající počátky dějin města.

ochranné pásmo zámku a kostela v Litvínově

(památkový katalog)

Ochranné pásmo zámku a kostela a jejich bezprostředního okolí související s historickou zástavbou centra města bylo vyhlášeno Okresním úřadem v Mostě roku 1998 jako významný doklad stavebního vývoje vzniku města a jeho urbanismu z počátku 18. století.

Památník manufakturního způsobu výroby v Litvínově

(památkový katalog)

Kamenný památník byl zhotoven v roce 1815 k 100. výročí zřízení litvínovské manufaktury – počínu, který stál u založení města. Tvoří ho hranolový sokl s deskou s českým nápisem o zřízení památníku a na soklu stojící vysoký obelisk.

dům, náměstí Míru č. p. 343

(památkový katalog)

Dům byl postaven podle plánů Františka Nusky roku 1899 jako součást rozšiřování zástavby dnešního náměstí Míru. Průčelí do náměstí má bohaté orámování otvorů v patrech a výrazné vodorovné členění, nad vstupem je balkón. Sedlovou střechu kryje plech.

měšťanský dům, Mostecká č. p. 19

(památkový katalog)

V jádře barokní objekt je doložen již ve dvacátých letech 18. století – je tak jedním z nejstarších litvínovských domů. Jeho uliční fasády člení kromě otvorů v šambránách lizénové rámy v patře, nad vstupem je štukový reliéf s číslem domu.

dům Smetanova č. p. 506

(památkový katalog)

Dům z roku 1904 je součástí uliční fronty, která je dokladem rozvoje Litvínova na počátku 20. století. Je to patrový objekt s dosti bohatě členěným hlavním průčelím – s kvádrovou a pásovou bosáží a orámováním otvorů. Vstupní osu ukončuje velký vikýř.

stará radnice, Smetanova č. p. 40

(památkový katalog)

Řadová patrová budova původní litvínovské radnice z 60. let 18. století je jedním z nejstarších zachovaných objektů ve městě. O její dřívější funkci svědčí městský znak nad vstupním portálem, výrazným prvkem je také zvonička v sedlové střeše.

kamenná kašna na Masarykově náměstí

(není zapsaná kulturní památka)

Autorem kašny z roku 1983 je sochař Karel Kronych.

mozaika a kašna na náměstí Míru

(není zapsaná kulturní památka)

Obdélná betonová stěna je obložena kombinovanou mozaikou s motivem vodního ptactva a rostlin. Dílo je signované L. Fárka, datované rokem 1988 a zkratkou UŘ je označena prováděcí mozaikářská dílna Ústředí uměleckých řemesel. V roce 2010 byla kašna a mozaika částečně restaurovány, dnes jsou však opět mimo provoz. Motiv mozaiky byl patrně zvolen s ohledem na rybník, který se v místě náměstí rozkládal v minulosti.

5. Výsledky zapojování aktérů a veřejnosti

Zapojování aktérů a veřejnosti probíhalo v několika fázích. Nejprve se odehrál workshop s aktéry na straně radnice. Dále následovalo zjišťovací setkání s veřejností. Na tato setkání navázal online dotazník. Kompletní vyhodnocení naleznete v příloze č. 2 Zadání (resp. Příloha č. PO3 soutěžních podmínek).

Stručné shrnutí výsledků dotazníku je zde:

NÁMĚSTÍ DNES

Lidé dnes na náměstí chodí zejména tehdy, pokud se zde konají **trhy, slavnosti** a jiné akce. Jinak lidé na náměstí zavítají nejčastěji, jdou-li na **úřad** či na **poštu**, případně na nákup. Naopak velmi **málo** je náměstí využíváno jako **místo odpočinku** a trávení volného času. Lidé vnímají, že náměstí nenabízí příliš mnoho důvodů pro to, aby jej člověk navštívil.

Lidé se na náměstí **dopravují** především **pěšky** (45%). Část lidí pak využívá automobil (36%), případně MHD (16%). 3% pak tvoří **jízdní kolo**.

Náměstí je živé spíše ve **všední dny** než o víkendu (nekonají-li se o víkendu akce). Nejvíce lidí navštěvuje náměstí **odpoledne**, patrně po práci; velmi málo lidí se zde naopak zdržuje ve večerních hodinách.

Lidé nejčastěji uvádějí, že **na náměstí chodí několikrát za týden, případně jednou za týden či několikrát za měsíc**. Lidé by ovšem podle dat na náměstí chodili **podstatně častěji**, pokud by se proměnilo podle jejich představ.

HODNOTY A PROBLÉMY SOUČASNÉHO STAVU

Respondenti si v řešeném území **nejvíce cení stromů a kvetoucích záhonů**, ale také **památek a historických hodnot**. Velmi oblíbené jsou také **celoměstské akce na náměstí**.

Jako nejproblematičtější vnímají respondenti **negativní sociální jevy** na náměstí, související zejména s blízkým Hotelovým domem. Jako závažný problém je vnímána i skutečnost, že na náměstí je řada **prázdných obchodů** a obecně **chybí důvod na náměstí chodit**. Za problém lidé považují i **příliš rozsáhlé parkování**, které zabírá velkou část náměstí. Obecně si lidé všímají neudržovanosti a zanedbanosti prostředí, citlivě vnímají také **vizuální smog**.

Nejbezpečněji a **nejpříjemněji** se lidé cítí v té části náměstí Míru, **kde se nachází lipová alej**. Jako **nejproblematictější** z hlediska pocitů respondentů je vnímána **Rooseveltova ulice**, Kostelní ulice následuje v závěsu za ní.

NÁMĚSTÍ V BUDOUCNU

V budoucnu by lidé náměstí nejraději využívali pro návštěvu trhů, ale také kulturních a sousedských akcí. Rádi by si tu také poseděli na **předzahrádce restaurace či kavárny**. Velká část lidí by náměstí ráda využívala i pro **odpočinek nebo relaxaci v příjemném prostředí** a setkávání s přáteli. Tato data jsou zajímavá pro srovnání se současným stavem, kdy dnes náměstí jako místo pro odpočinek využívá jen velmi málo lidí – naznačuje to, že náměstí má potenciál stát se podstatně oblíbenějším a navštěvovanějším místem, než je dnes. Z možných typů akcí na náměstí by lidé měli největší zájem o **farmářské a potravinové trhy** a také **kulturní akce**.

Co se týče konkrétních prvků, které by se na náměstí měly po obnově objevit, lidé by nejvíce uvítali **kvetoucí záhony a keře**, ale také **dobře umístěné restaurační zahrádky a prostor pro trhy**. Podporu mají také **vodní prvky**.

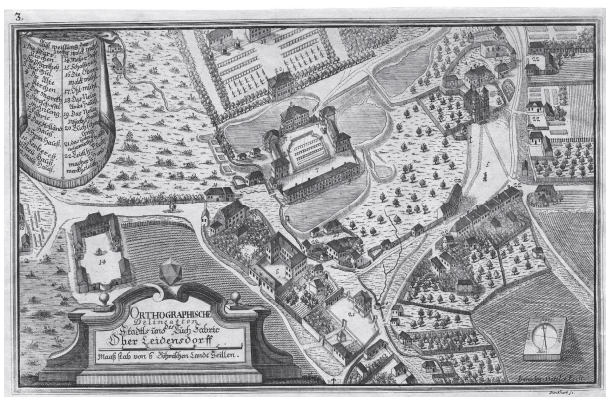
Z dotazníku také vyplývá zájem respondentů o to, aby došlo k **omezení rozsahu parkování** na náměstí a také o řešení nepřehledné dopravní situace v Rooseveltově a Kostelní ulici. Lidé by též ocenili **řešení vizuálního smogu** a celkovou kultivaci vzhledu fasád. Jako důležité téma, ačkoli leží mimo možnosti architektonické soutěže, je vnímáno též **oživení prázdných obchodů** a obecně **podpora podnikání** na náměstí. Lidé mají chuť na náměstí nakupovat nebo zajít si tam na večeři, v současné době ale nemají tu možnost; to je pro fungování náměstí podstatný problém.

Další otázka se věnovala tomu, jaké změny si lidé nepřejí. Na prvním místě si lidé nepřejí **redukovat zeleň**. Návrh budoucí podoby by tedy měl **současné stromy v maximální možné míře zachovat**, v některých částech pak navrhnout květinové záhony či kvetoucí keře. Obyvatelé si také cení **historických hodnot** na náměstí a přejí si, aby proměnou náměstí nebyly nijak ohroženy. Dle některých respondentů pak není vhodné na náměstí umisťovat dětské hřiště.

6. Prvky identity Litvínova – inspirace

Manufaktura

Za rozmachem Litvínova stála manufaktura na výrobu sukna. Výstavní barokní areál, který se rozkládal v místech bloku, kde dnes stojí pošta a radnice. Slavnou minulost dnes upomíná sloup, stojící na křižovatce naproti vstupu na náměstí. Klíčový prvek minulosti města však lze připomenout i dalšími způsoby.



Rybníky

Náměstí Míru stojí na místě bývalého rybníka. Ten byl zasypán koncem 19. století sutinami starého pivovaru. Na jeho místě dnes stojí lipová alej a parkoviště. Rybníků bylo v místě více; připomenout je lze třeba v souvislosti s novým vodním prvkem nebo jiným opatřením modro-zelené infrastruktury.



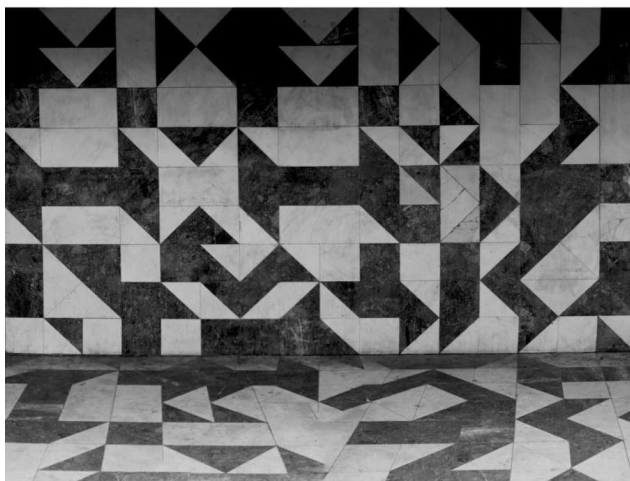
Hokej

Litvínov je hokejové město. Zdejší hokejový klub Verva Litvínov byl založen v roce 1945 pod názvem SK SZ Horní Litvínov. V 1959 postoupil do nejvyšší české soutěže je společně s Pardubicemi (1950) jediným klubem, které za žádných okolností ještě nesestoupil do nižší ligy. Hokej se v Litvínově hraje na zimním stadionu Ivana Hlinky, pojmenovaném po legendárním českém hokejisti, pevně spjatém právě s Litvínovem.



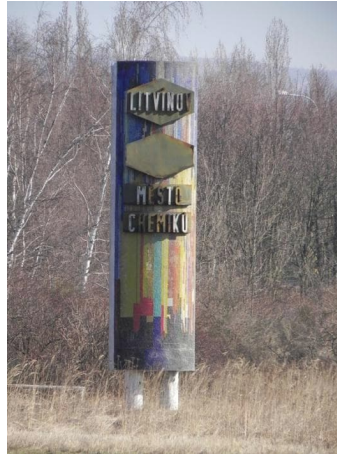
Mozaiky Zdeňka Sýkory

V Litvínově se nacházejí celkem čtyři mozaiky světoznámého výtvarníka Zdeňka Sýkory. Dvě z nich jsou již nenávratně ztraceny – jedna na koupališti za Kolektivním domem, druhá v areálu základní školy v Hamru. Další se dochovala díky náhodě: mozaika na stěně v kulturním středisku Citadela, kterou Sýkora navrhl už v roce 1967. Manželé Sýkorovi dílo považovali od 90. let za zničené, před časem se ale ukázalo, že se díky náhodě dochovalo. Během opravy budovy se někomu nechtělo mozaiku otlouct ze zdi, a tak ji jen zakryl sádrokartonem. Nyní je obnovena. Nejrozsáhlejší je dílo z roku 1977 – jde o stometrovou mramorovou mozaiku na chodníku a stěně nákupního střediska v ulici Studentská, na dohled od náměstí Míru. Tato mozaika na svou obnovu zatím čeká.



Litvínov, město chemiků

Nedávná minulost a také současnost Litvínova je spjata s chemickým průmyslem. Chemička v Záluží je nejen významným zaměstnavatelem, ale svého druhu také technickou i architektonickou památkou. Při vjezdu do Litvínova od Mostu, z Hamru a z Loučné stojí tři pylony se skleněnou mozaikou a nápisem "Litvínov, město chemiků". <https://www.vetrelciavolavky.cz/sochy/litvinov-mesto-chemiku>



Těžba uhlí a zaniklá krajina

Pro krajinu, v níž Litvínov leží, i pro město samotné, je klíčové téma těžby hnědého uhlí. V okolí zanikly stovky vesnic, mimo jiné i Dolní Litvínov. Jde o poměrně čerstvou minulost, jejíž stopy jsou patrné všude kolem; region se s tímto dědictvím dodnes bolestivě vyrovnává.



7. Vize rozvoje území

Náměstí Míru a Masarykovo náměstí se opět stanou živým srdcem města: místem, kam se rádi jdete jen tak projít, potkat známé tváře, podívat se do výloh obchodů nebo s rodinou či známými posedět na restaurační zahrádce. Pravidelně se tu budou konat nejrůznější akce – od trhů přes kulturní události až po sousedské slavnosti. V domech na náměstí opět ožijí oblíbené malé obchody, kavárny a restaurace. Přívětivé a upravené prostředí přispěje k tomu, že se zde lidé budou cítit dobře – a díky tomu, že se na náměstích bude pohybovat více lidí, se tu i každý bude cítit bezpečněji. Díky vzrostlým, zdravým stromům bude na náměstí příjemné mikroklima i v horkých měsících.

Rekonstrukce náměstí vyzdvihne místní genius loci, připomene historii a posílí místní identitu. Proměna veřejného prostoru také inspiruje místní ke kultivaci domů na náměstí a výloh místních podniků. O náměstí bude dobře postaráno nejen z hlediska údržby a úklidu, ale i z hlediska organizace akcí. Centrum Litvínova se tak stane místem, na něž jsou místní hrdí a kam se člověk rád vrací – ať už kvůli zážitkům, setkáním nebo jen klidnému posezení v kultivovaném a příjemném prostředí.

8. Hlavní principy rozvoje území

Následující principy se mají uplatňovat v celém návrhu a promítnout se do řešení všech jednotlivých bodů zadání.

Iniciace dění. Veškeré aspekty proměny území mají směřovat k tomu, aby se z obou náměstí opět stalo živé srdce města, které lidé s oblibou navštěvují a tráví zde čas.

Místní charakter a posílení identity. Návrh revitalizace území nemá být univerzální, ale místně specifický – má pracovat s takovými prvky, které posílí identitu Litvínova.

Místo pro všechny. Náměstí má sloužit všem – místním i návštěvníkům Litvínova, rodičům s dětmi, teenagerům, dospělým i seniorům, lidem s hendikepem, ale i různým minoritám. Pro všechny má nabízet bezpečné prostředí.

Adaptabilita. Návrh má nabízet přesvědčivý rámec pro rozvoj celého řešeného území; dílčí části návrhu má být možné při změně potřeb a požadavků jednoduše upravit, a to jak v průběhu projektování, tak zejména v reakci na způsob fungování a užívání náměstí v příštích desetiletích. Návrh bude obsahovat prostor pro nenaplánované, dnes zatím neznámé aktivity, které se mohou začít spontánně odehrávat.

Multifunkčnost. Nové prvky i jednotlivé části prostoru nemají mít jeden striktně určený účel, ale mají inspirovat různé způsoby používání místa.

Přiměřenost a realizovatelnost. V soutěži město nehledá extravagantní, exkluzivní řešení, ale praktický a ekonomicky adekvátní návrh.

Udržitelnost. Návrh stojí na principech ekologické, ekonomické i sociální udržitelnosti a využívá principy cirkulární ekonomiky a znovuvyžití materiálů.

9. Etapizace

Návrh musí obsahovat srozumitelné pojetí etapizace. S jakými časovými horizonty bude návrh pracovat se ponechává k rozhodnutí soutěžícím týmům; je však třeba projekt rekonstrukce rozdělit do logických celků odpovídajících podmínkám města a povaze soutěžního návrhu. Je též třeba splnit následující podmínky:

- **návrh bude obsahovat soubor opatření a úprav, které lze provést ihned či bezprostředně po ukončení soutěže** (“etapa 0” – rychlé úpravy vedoucí k maximálnímu zlepšení aktuálního stavu řešeného území, a to mimo stavební režim);
- **návrh musí umožňovat realizovat nezávisle na sobě revitalizace tří celků** – Masarykova náměstí, náměstí Míru a prostoru ulic Rooseveltova–Kostelní.

10. Témata k řešení

10.1. Zelená infrastruktura

Návrh by měl nabídnout komplexní řešení zelené infrastruktury, která bude reagovat na aktuální tendenci počasí i klimatických podmínek. Návrh zajistí zapojení řešeného území do systému zelené infrastruktury města. Zajistí též systém pro zachytávání, čištění, retenci i distribuci vody přírodě blízkými řešeními. V území zůstane minimálně stejný počet stromů, vhodné je však hledat možnosti pro jejich doplnění. Nově doplňované stromy by měly být kvalitně založené, vhodné je též prověřit možnosti zlepšení životních podmínek stávajících stromů. Stromy, travnaté plochy, záhony či keře a další zeleň má v území znamenat nejen estetickou hodnotu, ale i hodnotu funkční: má poskytnout základ pro příznivé mikroklima, rozvoj biodiverzity a zlepšení životních podmínek lidí i živočichů.

10.2. Živý parter a podpora maloobchodu

Jak napovídají výsledky zapojování veřejnosti, jedním z hlavních problémů centra Litvínova je skomírající, nekultivovaný parter a nedostatečná nabídka obchodů a služeb. Revitalizace náměstí proto musí vytvořit podmínky pro rozvoj a prosperitu místních provozoven. Je proto třeba klást důraz na rozhraní mezi soukromým a veřejným prostorem – kultivaci parteru, omezení vizuálního smogu, stanovení pravidel pro restaurační zahrádky či předsazená prodejní místa (pulty s ovocem a zeleninou či jiným zbožím), markýzy a jiné formy propojení mezi interiérem a exteriérem, které mohou náměstí oživit. Je třeba též navrhnout funkční systém zásobování místních podniků.

10.3. Prostor pro konání akcí

Náměstí by mělo nabízet prostor pro setkávání se sousedy, trávení volného času, odpočinek na slunci i ve stínu, procházky, posezení na zahrádce restaurace či kavárny, spontánní hry dětí. Náměstí také má být dějištěm konání společenských a kulturních akcí – ať už jsou to městské slavnosti, koncerty či trhy; pro ně se zde musí nacházet odpovídající zázemí – energovody, přípojky, kotvicí body pro vánoční strom či májku. Vzhledem k rozsáhlé ploše řešeného území se nabízí možnost dedikovat různé části prostoru různým způsobům využití a umožnit tak širokou škálu aktivit, které se tu mohou odehrávat.

10.4. Povrchy

Povrchy v řešeném území jsou dnes vesměs nevyhovující z hlediska estetiky i funkčních kvalit; v místě je také použito příliš vysoké množství různých typů dlažby. Proto je třeba navrhnout srozumitelnou koncepci povrchů. Volba povrchů by měla respektovat historický ráz náměstí, avšak zároveň by měla reagovat na soudobé potřeby: pohodlný pohyb pro různé typy uživatelů, bezbariérovost, snadná udržitelnost, odolnost. Při

návrrhu je vhodné dbát principů cirkularity – snažit se v místě využít maximální množství materiálů, které se již dnes na náměstí nacházejí.

10.5. Vodní prvky

V řešeném území je vhodné navrhnout vodní prvky různých typů – jak pítka a sezónní mlžítka, tak fontány či jiné typy vodních prvků. Je možné do návrhu zakomponovat již existující prvky či navrhnout nové.

10.6. Umění ve veřejném prostoru

V prostoru náměstí je vhodné navrhnout umístění uměleckého díla či vícero uměleckých děl. Uvažovat je možné jak o obnově či aktualizaci uměleckých děl, které tu byly umístěny v minulosti (památník obětem I. světové války a busta T. G. Masaryka na Masarykově náměstí, mozaika na náměstí Míru), ale i o umístění díla zcela nového. Dílo je také možné uvažovat jako multifunkční prvek, který ponese určitý společenský význam či bude připomínkou paměti místa, ale také bude možné jej využívat jako neformální herní prvek pro děti. Dílo může být jak statické, tak dynamické, případně sezónní či dočasné. Je však třeba brát v potaz organizační a finanční kapacity města.

10.7. Mobiliář

Prostor by měl být vybaven kvalitním městským mobiliářem odpovídající estetické a užitné úrovni, umožňující různé režimy provozu náměstí. Jednotlivé prvky spolu musí ladit a vzájemně se doplňovat. Ideální je vybírat takové prvky, které poskytují širokou paletu možností využití. Kromě tradičních typů mobiliáře (lavička, odpadkový koš, stojan na kola) je možné uvažovat i o využití méně obvyklých prvků (lehátko, dlouhý stůl, přenosné židle a stolky, šachový stůl...) či navrhnout speciální prvky na míru.

10.8. Osvětlení

Území je dnes nedostatečně osvětleno, což přispívá k pocitu nedostatečné bezpečnosti v území. Je proto třeba zakomponovat do návrhu promyšlený systém veřejného osvětlení, který nebude vytvářet zbytečný světelný smog. Návrh by však měl zohledňovat aktuální vědecké poznatky, týkající se škodlivého vlivu bílého světla a nadměrného osvětlení v nočních hodinách jak na člověka, tak na živočichy a vegetaci.

10.9. Správa a údržba

Návrh bude koncipován tak, aby umožňoval snadnou a praktickou správu místa – a to jak z hlediska běžného úklidu prostranství, svozu odpadu, zimní údržby či údržby zeleně, tak z hlediska obsluhy místa během akcí na náměstí. Návrh přinese principy udržitelné správy místa.

10.10. Technická infrastruktura a vybavenost

Návrh by měl navrhovat přeložky inženýrských sítí v co nejmenší míře; uplatní se pouze tehdy, pokud budou přeložky nezbytně nutné. Návrh neopomene navrhnout přípojné body pro obsluhu akcí, které se na náměstí mohou konat. V řešeném území je třeba umístit veřejné toalety, a to včetně bezbariérových.

10.11. Mobilita

Cílem je v rámci soutěže vytvořit náměstí dostupné všemi druhy dopravy s preferencí udržitelné a aktivní mobility (MHD, pěšky či na kole), přičemž by návrh měl maximálně eliminovat konflikty mezi různými druhy dopravy. Prostor náměstí musí být všesměrně prostupný a pocitově i reálně bezpečný zejména pro pěší, kteří by měli v prostoru získat ze všech druhů dopravy nejvíce pozornosti.

Dle výsledků participace – lidé se na náměstí dopravují především pěšky (45%). Menší část lidí pak využívá automobil (36%), případně MHD (16%). 3% pak tvoří jízdní kolo. Oproti průměrnému modal splitu celého Litvínova se cílová doprava na náměstí vychyluje ve prospěch pěší dopravy. Opakovaně se v rámci participace zmiňuje odstranění nebo zmenšení parkoviště, přesun parkování mimo náměstí a zákaz či omezení průjezdu automobilů v Kostelní a Rooseveltově. Lidé chtějí, aby se prostor stal přívětivější pro pěší.

V rámci širšího území centra města je k řešení bezpečná přístupnost náměstí pěšky a na kole – identifikace hlavních přístupových tras, deficitů pěších a cyklistických vazeb, návazností na zastávky MHD a kapacit pro odstavování vozidel mimo prostor samotného náměstí.

V rámci širších vztahů území město připravuje několik projektů v různé fázi rozpracovanosti. Jmenovitě se jedná o křižovatku Masarykovo náměstí, 9. května a Jiráskovy. Dále také úprava křižovatky Valdštejská, Studentská. Tyto projekty budou v řešení zahrnuty. Zároveň je v rámci širších vztahů a zájmového území vhodné navrhnout taková opatření, která zlepší dostupnost náměstí ve vztahu ke zbytku města, zastávkám MHD a dalších zdrojů a cílů v rámci širšího centra.

10.11.1. Aktivní mobilita

V rámci řešeného území je nejdůležitějším dopravním módem **chůze** a to jak v rámci řešeného území, tak v přístupu k němu z širšího okolí. Při návrhu je nutné zohlednit pohyb osob se specifickými požadavky, např. osoby se sníženou schopností pohybu a orientace.

V rámci samotného náměstí Míru se předpokládá všesměrně prostupný prostor s preferencí pěší dopravy – bez zbytečných bariér, přehledný, bez konfliktů v dopravě a v neposlední řadě i pocitově bezpečný. V ulici Kostelní a Rooseveltově se předpokládá režim sdílené zóny, kde je povolen vjezd (i průjezd) automobilové dopravy v maximálně

zklidněném režimu. Návrh takového prostoru proto musí svou formou automobilovou dopravu zklidňovat a nabízet pěším bezpečný prostor, například čitelně oddělený mobiliářem či stromy.

V celém řešeném území se předpokládá návrh **prostor pro restaurační předzahrádky**, u stávajících i potenciálních provozů, ve kterém nebudou umisťovány prvky infrastruktury, mobiliář, a nebude konfliktní s pěšími a cyklistickými trasami. Mimo hlavní sezonu lze prostor v návrhu využít pro jiný účel, např. pro odhrnutý sníh či zázemí trhů.

Zadavatel od návrhu očekává zlepšení přístupu a průjezdu náměstím pro **cyklistickou dopravu**. Řešeným územím přímo prochází hlavní Cyklotrasa A – východozápadní spojení Litvínovem – řešeným územím prochází ze Zámeckého parku přes náměstí Míru do Voigtových sadů. Dále se v zájmovém území nachází cyklotrasa 25 – Českým Středoohořím, která je vedena Studentskou ulicí, Mosteckou, 9. května a Tržní.

Vedení cyklotras v rámci širších vztahů je považováno za stabilizované. Konkrétní vedení cyklistické dopravy přes řešené území je pak předmětem řešení. Konkrétní způsob řešení není v zadání předepsán, nicméně je vhodné uvažovat s maximálně bezpečným a bezkonfliktním provedením jak dálkových cyklistů, tak cílové cyklistické dopravy na náměstí. Je nutné při vedení cyklistické dopravy uvažovat i o situacích částečných či úplných uzavírek náměstí v době konání akcí (festival, vánoční trhy atd.).

Návrh by v rámci řešeného území měl zohlednit plánovaný přejezd pro cyklisty v křižovatce ulic 9. května, Tržní a Jiráskova na Masarykově náměstí a plánovanou stezku pro pěší a cyklisty podél ul. 9. května, které jsou součástí řešení rekonstrukce tramvajové trati. K této křižovatce je tedy zásadní umožnit průjezd pro cyklistickou dopravu ulicí Kostelní a dále Masarykovým náměstím.

V rámci řešeného území se předpokládá zřízení několika stanišť pro parkování kol na rychlé odložení kola např. při nákupu či návštěvě restaurace. Zároveň by mělo řešení prostoru obsahovat úvahu nad dlouhodobým a bezpečným odložení jízdních kol např. po dobu pracovní doby zaměstnanců.

V rámci **zájmového území a širších vztahů** je pak třeba definovat směry přístupnosti náměstí ve vztahu ke zbytku centra města, zastávkám veřejné dopravy a dalším významným cílům a zdrojům v centru. Na těchto trasách je pak očekáván ideový návrh opatření, která přístupnost náměstí pro aktivní mobilitulepší.

10.11.2. Individuální automobilová doprava

Celý řešený prostor musí být alespoň stavebně dostupný pro automobilovou dopravu, pro případ zásobování, konání akcí a podobně. Nicméně v běžném provozním stavu se předpokládá maximální zklidnění automobilové dopravy pro zajištění bezpečné a bezkonfliktní koexistence s ostatními druhy dopravy. Doporučuje se využít režimu pěší či

sdílené zóny a vhodně umístěného mobiliáře k dosažení prostoru přívětivého ke všem uživatelům.

V ulicích Rooseveltově a Kostelní je dnes povolen průjezd v jednom směru (ze severu na jih). V současném stavebním stavu, kdy je celá plocha ulice v jedné úrovni a v prostoru náměstí jsou umístěna parkovací místa, v prostoru vznikají nepříjemné a pocitově nebezpečné situace pro pěší. Od soutěžících je očekáván návrh dopravního režimu v tomto místě a to buď zachování stávajícího stavu, případně omezení průjezdu územím pouze pro zásobování a nezbytnou obsluhu místa. Stavební řešení ulic by však mělo umožňovat oba stavy, jak možnost jednosměrného průjezdu, tak i omezení, či úplné uzavření. V první řadě by to měl být návrh detailu těchto ulic, nikoliv dopravní značení, které bude zajišťovat maximální zklidnění automobilové dopravy a eliminaci konfliktů s dalšími druhy dopravy. Předpokládá se možnost uzavírat ulici Kostelní v době konání akcí, přičemž v tomto stavu musí být zajištěna možnost obracení vozidel pro výjezd zpět směrem do Rooseveltovy.

Zadavatel nevyklučuje použití automatických teleskopických sloupků v návrhu, nicméně vzhledem k vysokým pořizovacím a provozním nákladům takového řešení předpokládá řešení prostoru, které využití takových zařízení ze své podstaty nevyžaduje.

10.11.3. MHD

V návrhu se předpokládá posílení role MHD ve vztahu k náměstí. V zájmovém území a v rámci širších vztahů je předpokládáno posílení pěších vazeb k nejbližším zastávkám veřejné dopravy, lze uvažovat i s ideovým návrhem úprav samotných zastávek či jejich pozice – zejména se jedná o zastávku autobusu Náměstí Míru v ul. Valdštejnské, která je v tuto chvíli v méně vhodné poloze ve vztahu k samotnému náměstí.

10.11.4. Parkování

Řešení parkování v rámci řešeného a zájmového území je důležitou součástí návrhu. V prostoru samotného náměstí dnes dominuje parkování osobních automobilů, které dle výsledku participace i názoru zadavatele je pro své účely příliš kapacitní. V návrhu se předpokládá redukce tohoto parkoviště v západní části náměstí na cca 30 parkovacích míst s tím, že část míst je dedikována rezidentům, část pro rychloobrátkové parkování zákazníků provozů na náměstí a jejich zásobování.

V prostoru ul. Kostelní a Rooseveltovy bude dnešní parkování přesunuto tak, aby bylo vymístěno z prostoru samotného náměstí, kde tvoří nevhodnou vizuální bariéru. V severní části ul. Rooseveltovy se předpokládají parkovací místa zejména pro rezidenty, podél ulice samotné pak zejména místa pro zásobování a krátkodobé zastavení. Stejný režim krátkodobých parkovacích stání se zásobováním se pak předpokládá i v ulici Kostelní.

Stavebně se předpokládá zřizování parkovacích stání tak, aby v případě potřeby mohla být dočasně zrušena a vzniklý prostor mohl být bez zbytečných stavebních bariér a rušivých stavebních prvků využit pro konání akcí a podobně.

S přihlédnutím k ekonomické udržitelnosti návrhu je v prostoru stávajícího parkoviště v západní části náměstí doporučeno využití stávajících materiálů, a to buď přímo v místě, či jeho drobné úpravy a přesun.

V rámci zájmového území se uvažuje s mírným zkapacitněním parkování v ulici Školní.

Organizaci parkování zadavatel uvažuje pomocí zřízení parkovacích automatů, vydáním parkovacích karet a dohledem nad zásobovacími stáními.

10.11.5. Zásobování

V rámci řešeného území se předpokládá návrh rovnoměrně rozmístěných míst pro zásobování a to jak formální během každodenního provozu, tak i neformální prostor k zásobování/zázemí v případě konání akcí, stěhování či dalších mimořádných situací.

11. Úkoly k řešení v konkrétních lokalitách

11.1. náměstí Míru

- 11.1.1. Navrhnout příjemný a bezpečný prostor pro pořádání celoměstských akcí, pobyt, setkávání a odpočinek místních.
- 11.1.2. V rámci náměstí je nutné provést cyklotrasu A tak, aby nedocházelo ke konfliktům s jinými druhy dopravy. Řešení by mělo zohlednit i konání akcí a umístění předzahrádek a mobiliáře.
- 11.1.3. Umístit na náměstí nové prvky – sedací mobiliář různých typů, stínící prvky, herní prvky, pítka, nové stromy či jinou vegetaci či jiné prvky – které budou mít potenciál přitáhnout na náměstí nové návštěvníky. Při výběru prvků zohledňovat výsledky participace.
- 11.1.4. Zachovat lipovou alej a vytvořit pro stromy co nejkvalitnější životní podmínky. Prověřit možnost doplnění dalších stromů.
- 11.1.5. V rámci návrhu vyhradit vhodný prostor pro restaurační předzahrádky. Návrh musí iniciovat oživení provozoven v parteru budov.
- 11.1.6. Zachovat co největší podíl stávající kamenné dlažby, a to jak v zájmu ekologické, tak i ekonomické udržitelnosti; je možné navrhnout i její znovupoužití v jiném místě řešeného či zájmového území.
- 11.1.7. Navrhnout řešení terénního zlomu v horní části náměstí tak, aby utváření terénu nebylo bariérou, ale prvkem, který vnáší do prostoru dynamiku a skýtá různé možnosti využití.
- 11.1.8. Navrhnout scénář budoucnosti pro stávající mozaiku a nefunkční kašnu; je možné pracovat jak s variantou zachování, tak s variantou přenesení či odstranění uměleckého prvku.
- 11.1.9. Navrhnout umístění a koncept nového uměleckého díla; umělecké dílo by nemělo být odtažitým monumentem, ale prvkem, který umožňuje hravé a tvůrčí reakce návštěvníků náměstí.
- 11.1.10. Navrhnout kotvící body pro vánoční strom/májku.
- 11.1.11. Navrhnout pódium, sloužící pro konání akcí. Pódium může mít permanentní, ale i pouze dočasnou podobu. V případě, že návrh bude počítat s umístěním trvalého pódia, mělo by plnit více funkcí a být využitelné i v časech, kdy se na náměstí nekonají organizované akce (kupř. funkce přístřešku/altánu, možnost posezení atd.). Parametry pódia jsou následující: rozměry min. 6x4m, řešit je třeba i sítě a osvětlení.

- 11.1.12. Navrhnout v rámci náměstí prostor pro květinové záhony.
- 11.1.13. Vytvořit zázemí pro pořádání trhů a celoměstských akcí, a to jak skrze vymezení vhodného prostoru, tak včetně vhodného vedení energií a umístění přípojek. Možné je též navrhnout stálý mobiliář, jenž bude využíván v době konání trhů, avšak v mezičase bude možné jej využít i k jiným účelům.
- 11.1.14. Navrhnout parkování v kapacitě minimálně 30 míst, přičemž část bude dedikována rezidentům, část zásobování a část bude rychloobrátkových pro zákazníky provozů.
- 11.1.15. Zkultivovat předprostor pošty.
- 11.1.16. Navrhnout nové umístění či nové provedení kontejnerů na odpad při vstupu na náměstí. Přístup k odpadovému hospodářství musí být provozně a ekonomicky efektivní a realistický.
- 11.1.17. Prověřit možnost sezónního umístění kluziště.

11.2. Rooseveltova a Kostelní

- 11.2.1. Navrhnout vhodné umístění restauračních předzahrádek.
- 11.2.2. Navrhnout prostorové uspořádání ulic v režimu sdílené zóny – sdílená zóna přinese minimalizaci konfliktů a posílení pocitové bezpečnosti veřejného prostranství při zachování možnosti příjezdu a zklidněného průjezdu ulicí pro individuální automobilovou dopravu, případně v omezeném režimu pro zásobování a dopravní obsluhu.
- 11.2.3. Navrhnout plácek u jižního konce ulice Kostelní jako místo s pobytovým potenciálem.
- 11.2.4. Zachovat, posílit a kultivovat prostup z náměstí Míru ke kostelu.
- 11.2.5. Prověřit možnost výsadby nových stromů.
- 11.2.6. Zachovat sakury a magnoliový keř.
- 11.2.7. Vyřešit kolizní místo cyklo dopravy před budovou banky.
- 11.2.8. Zkultivovat prostor kolem schodů k divadlu.

11.3. Masarykovo náměstí

- 11.3.1. Navrhnout důstojný předprostor chrámu Archanděla Michaela se zřetelem k tomu, aby v delším časovém horizontu stromy netvořily vizuální překážku při výhledu na kostel. Pracovat s prvkem schodiště jako s místem, které má pobytový i reprezentační potenciál.

- 11.3.2. Neomezovat významně rozsah zelených ploch na náměstí. Pro stávající zelené plochy navrhnout možnosti lepší využitelnosti pro relaxační funkci.
- 11.3.3. Integrovat do návrhu vodní prvek – ať už půjde o stávající kašnu či jiný vodní prvek.
- 11.3.4. Provéřit možnost návratu busty T. G. Masaryka a možnost návratu pomníku padlým v I. světové válce.
- 11.3.5. Reagovat v návrhu na projekt rekonstrukce tramvajové tratě; v návaznosti na něj navrhnout opatření pro zvýšení komfortu bezmotorové dopravy v území.
- 11.3.6. Odstínit pobytové části náměstí od částí s intenzivní dopravou.
- 11.3.7. Navrhnout v prostoru květinové záhony.
- 11.3.8. Navrhnout vhodný způsob nasvícení kostela, který jej zdůrazní jako dominantu města, ale zároveň bude environmentálně citlivý a finančně udržitelný.

11.4. Zájmové území

- 11.4.1. Navrhnout případné doplnění přechodů pro chodce a posílení pěších vazeb.
- 11.4.2. Provéřit možný přesun zastávky autobusu Náměstí Míru blíže k náměstí (prohození místa pro parkování taxi a autobusové zastávky).
- 11.4.3. Navrhnout lepší organizaci parkoviště v ulici Školní tak, aby sem bylo možné přesunout část parkování z náměstí Míru. Při návrhu uspořádání parkoviště zahrnout i výsadbu stromů. (Samotný projekt reorganizace parkoviště bude následně řešen separátně).
- 11.4.4. Navrhnout opatření pro zkvalitnění prostoru před Hotelovým domem tak, aby získal vyšší pobytový potenciál; dům dnes slouží jako ubytovna, která koncentruje negativní sociální jevy, přičemž nejbližší možnost venkovního posezení mají obyvatelé domu až na náměstí Míru.
- 11.4.5. Provéřit možnost optimalizace počtu parkovacích míst v zájmovém území, tj. identifikovat místa, kde lze lépe zorganizovat parkovací stání tak, aby v zájmových území vznikla vyšší kapacita pro dopravu v klidu.

12. Přílohy

1. Výkresy

- a. Schéma řešeného a zájmového území (příloha č. PO2.1)
- b. Body zájmu a koordinace v území (příloha č. PO2.2)
- c. Schéma širších vztahů (příloha č. PO2.3)
- d. Výkres charakteristiky vlastnictví (příloha č. PO2.4)
- e. Výkres platného územního plánu (příloha č. PO2.5)
- f. Mapové podklady digitální katastrální mapy / digitální referenční mapa s vyznačením řešeného území (příloha č. PO2.6)

2. Výstupy zapojování aktérů a veřejnosti

- a. Průvodní zpráva participace (příloha č. PO3)

3. Další podklady

- a. Dendrologický průzkum (příloha č. PO4.1)
- b. Studie Komplexní modernizace tramvajové trati (křižovatka na Masarykově náměstí) (příloha č. PO4.2)
- c. Územní studie Podmínky oplocování vybraných lokalit na území města Litvínov (příloha č. PO4.3)
- d. Studie úpravy chodníku a venkovních ploch – Sýkorova mozaika (příloha č. PO4.4)
- e. Studie dopravního řešení a parkování v ul. Valdštejská (příloha č. PO4.5)
- f. Plán udržitelné městské mobility – ke stažení:
<https://www.mulitvinov.cz/plan-udrzitelne-mestske-mobility/ds-53904>
- g. Kalendář akcí na náměstí (příloha č. P14)