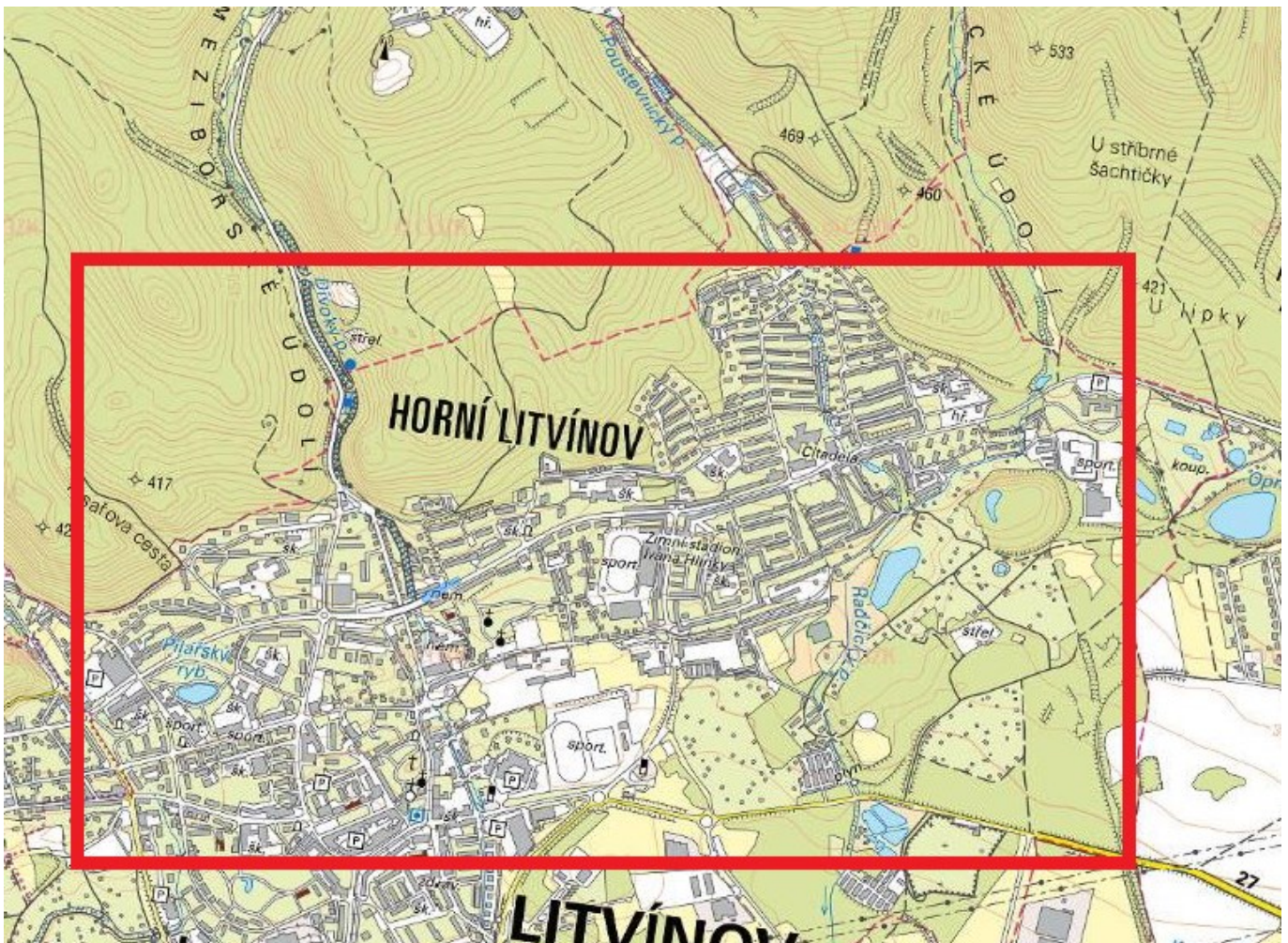




ZÁMĚR

Studie kontejnerových stání v Litvínově





Název objektu: Studie kontejnerových stání v Litvínově

Poloha objektu: Obec: Litvínov (okres Most)

Katastrální území: Horní Litvínov (SO 01 – SO 03)

Lounice, Křižatky, Janov u Litvínova, Šumná u Litvínova (SO 04)

Vlastnické právo k pozemkům: Město Litvínov, náměstí Míru 11, Horní Litvínov, 436 01 Litvínov

Předmět a cíl zakázky:

Předmětem zpracování studie (dále jen „studie“) je návrh využití stávajících kontejnerových stání a nového možného umístění kontejnerových stání na území města Litvínova. Jedná se o lokalitu od obytného komplexu Koldům, lokalitu Osada, ul. Podkrušnohorská a další místa vedoucí až do centra města. Návrh bude reflektovat požadavky města, potřeby obyvatel zejména u bytových domů a bude v souladu se zajištěním svozu odpadu Technickými službami Litvínov s.r.o. Při návrhu bude kladen důraz na celkovou kvalitu zaručující jednoduchou proveditelnost a následnou údržbu. Použité materiály či prvky /zástěny/ by měly mít pozitivní vliv na veřejný prostor po vizuální stránce.

Studie musí být zhotovitelem vypracována v takové kvalitě, aby na jejím základě mohlo být zpracováno zadání pro další projektové fáze a aby bylo možné kvalifikovaně odhadnout budoucí náklady stavebních prací a budoucí majetkoprávní vztahy v území. V rámci studie je dále nutno prověřit aktuální omezení území plynoucí ze stávajících inženýrských sítí nebo dopravní podmínky v dané lokalitě s ohledem na případné doplnění vodorovného značení.

Studie bude zpracována dle současných českých technických a uživatelských standardů a norem a dle obecně závazných platných právních předpisů a dle písemných pokynů objednatele, zapsaných v rámci průběžných jednání.

Popis předmětu zakázky:

Návrh se bude zabývat řešením stání na kontejnery směsného a tříděného (papír, plast, sklo) komunálního odpadu. Stání je potřeba řešit s ohledem na klimatické podmínky (déšť, vítr) a zajistit bezpečnost kontejnerů.

Studie by měla zhodnotit stávající stav umístění kontejnerových stání ve vybraných lokalitách města Litvínova dle mapového podkladu, dále doporučit navýšení potřeby kontejnerových stání, respektovat pozemky cizích vlastníků a dopravní řešení, navrhnout jiná vhodnější místa pro kontejnery, nebo zastřešená sdružená kontejnerová stání tam, kde se tvoří kontejnerová hnízda. Případně může být navrženo technické opatření k zajištění ukotvení vícero kontejnerů v místě (zajistí bezpečnost při nevhodných klimatických podmínkách). Navrhovaná stání by měla být odolná vůči vandalismu a měla by zohlednit podmínky svozové firmy. Současně je potřeba řešit dopravní podmínky (vodorovné značení).

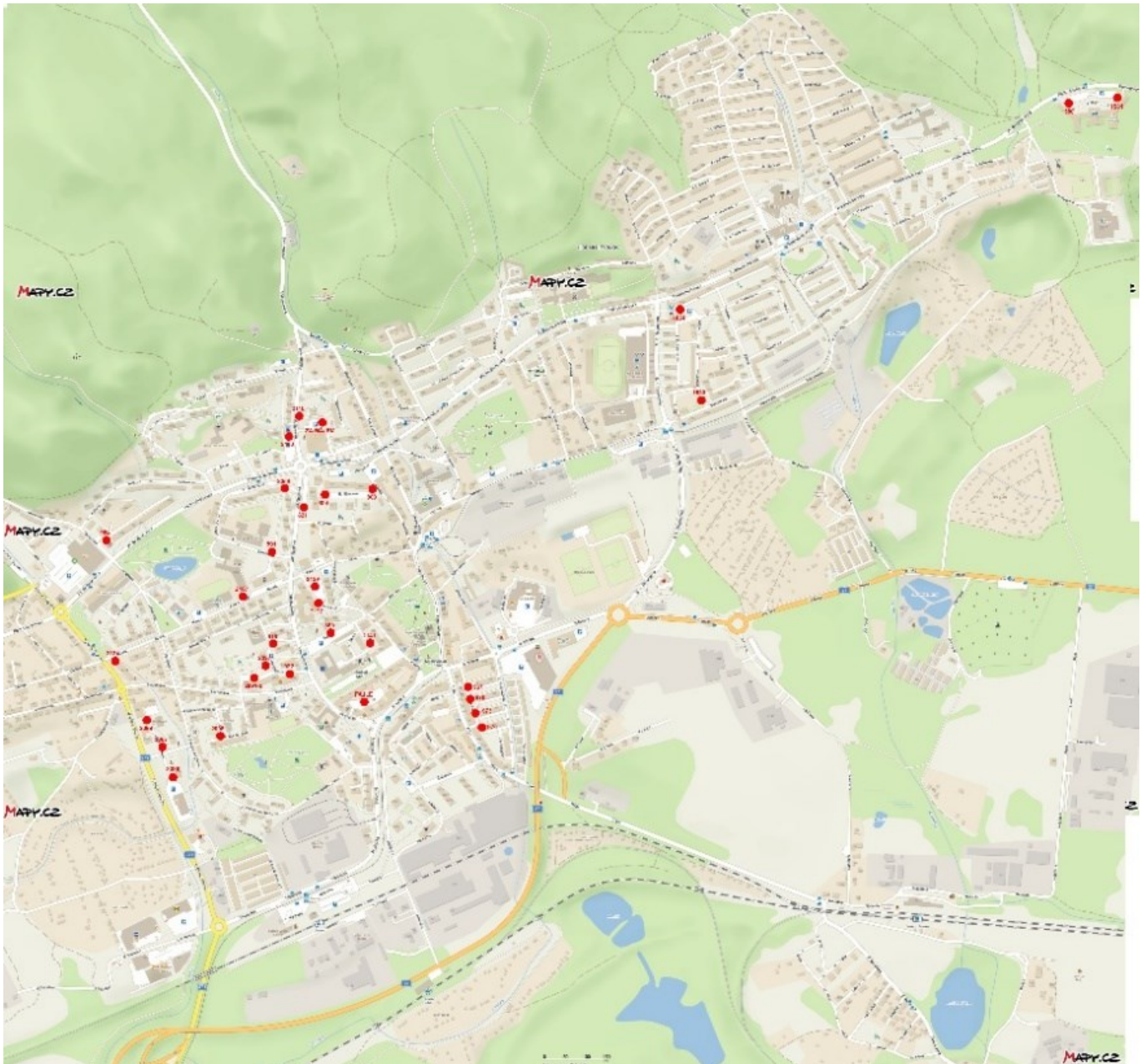


Ve studii by měly být navrženy varianty, a to umístění klasických kontejnerů o objemu 1100 litrů a dále možnost případného umístění podzemních zapuštěných (polozapuštěných) kontejnerů (i s odhadem ceny dle variant). Zadavatel požaduje členění po jednotlivých lokalitách města Litvínova.

Rozdělení studie:

SO 01 – prioritní problematická místa

- Obytný komplex KOLDOM (č.p.1580,1581)
- ul. U Bílého sloupu (č.p.2086,2087,2088)
- ul. Ladova (č.p.1054)
- ul. Ruská (č.p.2123*, 2167) – KS přesunout (např. pp.č.446/1 k.ú. Horní Litvínov)
- ul. Školní (č.p.360, 2141)
- ul. Šafaříkova (č.p.2052-2058, 991)
- ul. Valdštejská – parkoviště za Májem, soukromý pozemek (nutno přesunout např. pp.č. 1156/22 nebo 1156/30 k.ú. Horní Litvínov)
- ul. Valdštejská (č.p.821, 919, 922, 2100, 2110)
- restaurace Krušnohor (č.p.964)
- ul. Rooseweltova (u hotelu, č.p.2129)
- vnitroblok Fajle
- ul. Boženy Němcové (č.p.804, 809)
- ul. Vinohradská (č.p.967, 970, 973, 976) – prověřit, zda KS jsou na pozemcích města
- ul. Studentská (č.p. 2091, 2092, 2097)
- ul. U Zámeckého parku (za č.p.2008)





SO 02

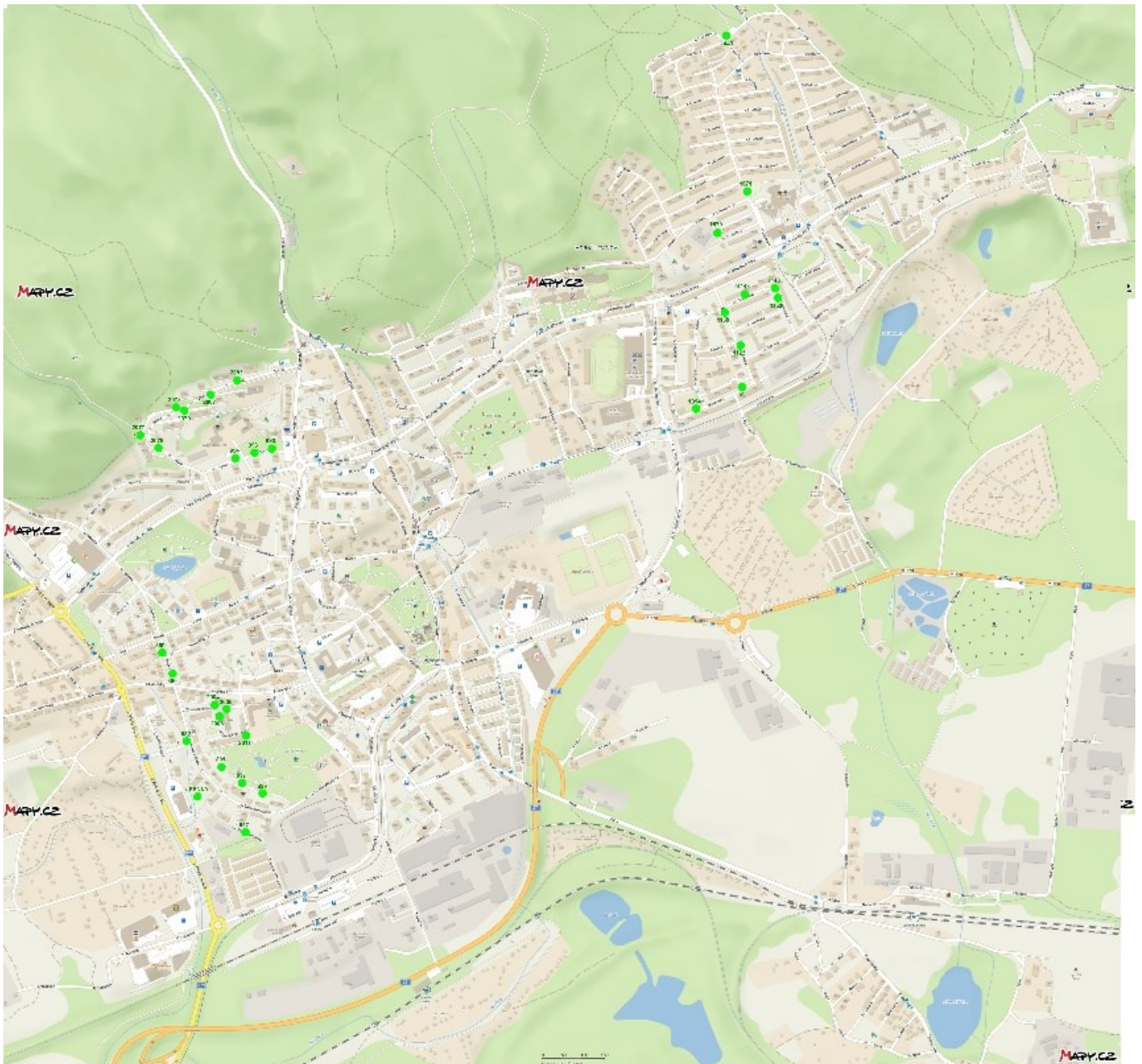
- ul. Bezručova (č.p.1704, 1707, 1708, 1709, 1710)
- ul. Čapkova (č.p.2025, 2028, 2029, 2032)
- ul. U Koldomu (č.p.1615, 1623)
- ul. Dvořákova (č.p.1232, 1697)
- ul. Jedličkova (č.p.1107, 1110, 1113, 1183, 1156, 1173)
- ul. Ke Střelnici (č.p.904)
- ul. Mostecká (č.p.2020, 2050 + hnízdo)
- ul. Podkrušnohorská – u sportovky (č.p.1021)
- ul. Podkrušnohorská (č.p.1703, 1719, 2052, 1026, 1591, 1677)
- ul. Vodní (za normou, č.p.2038, u úřadu)
- ul. S.K.Neumanna (č.p.1011, 1089)
- ul. Soukenická (č.p.892, 982 knihovna)
- ul. Tržní (č.p.330, 422)
- ul. Seifertova (č.p.1698)





SO 03

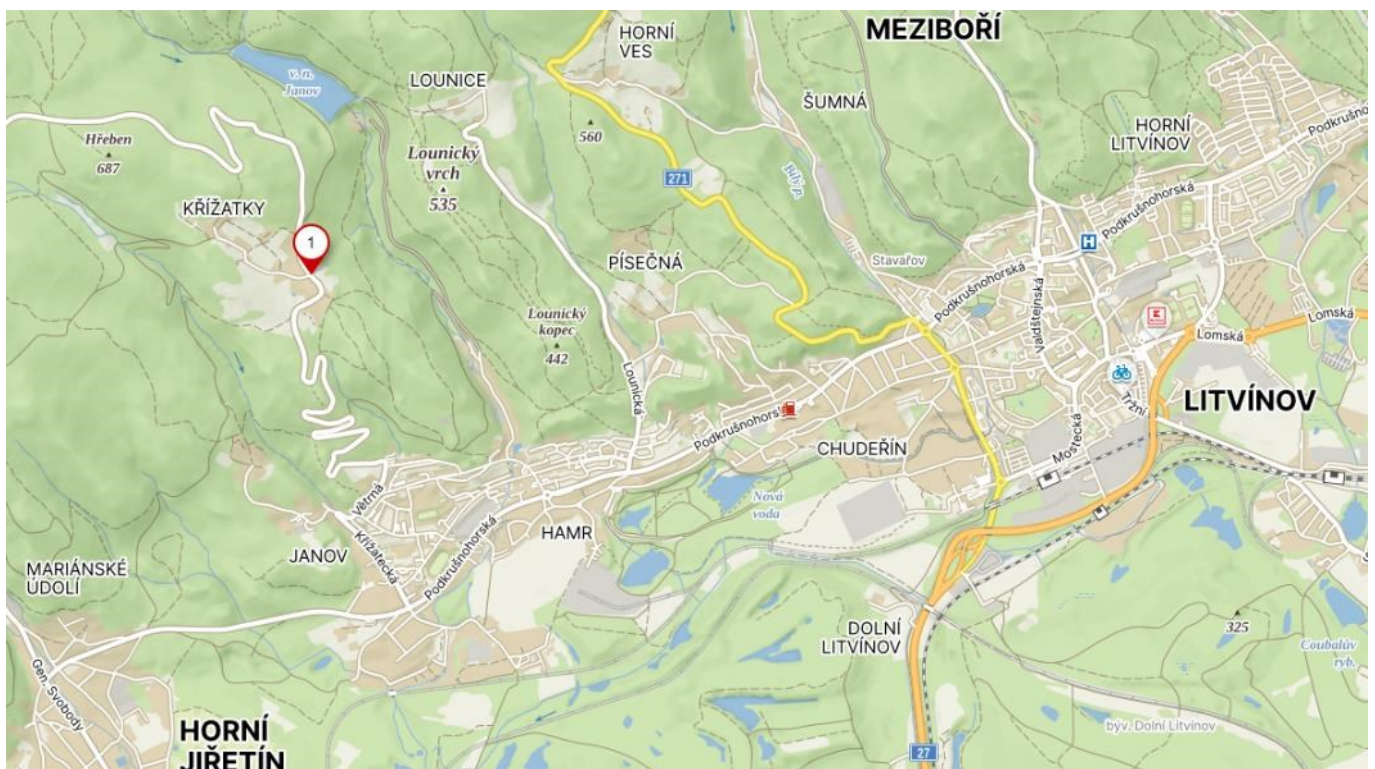
- ul. K Loučkám (č.p.1443, 1670, 1671)
- ul. Mánesova (č.p.1143, 1148, 1152)
- ul. Sukova (ul. 1123, 1139)
- ul. Tylova (ul. 992-994, 2067, 2070, 2076, 2077, 2078, 2083)
- ul. U Zámeckého parku (č.p.682, 829, 831, 837, 847, 2003, 2004, 2006, 2011, u penny)
- ul. Ukrajinská (č.p.899, 890)
- ul. Vrchlického (č.p. 1101, 1094)





SO 04

- Křížatky (k.ú. Křížatky) – KS na soukromém pozemku (přesunout, nebo uzavřít s vlastníkem pozemku smlouvu, výpůjčku apod.), špatná manipulace s kontejnery



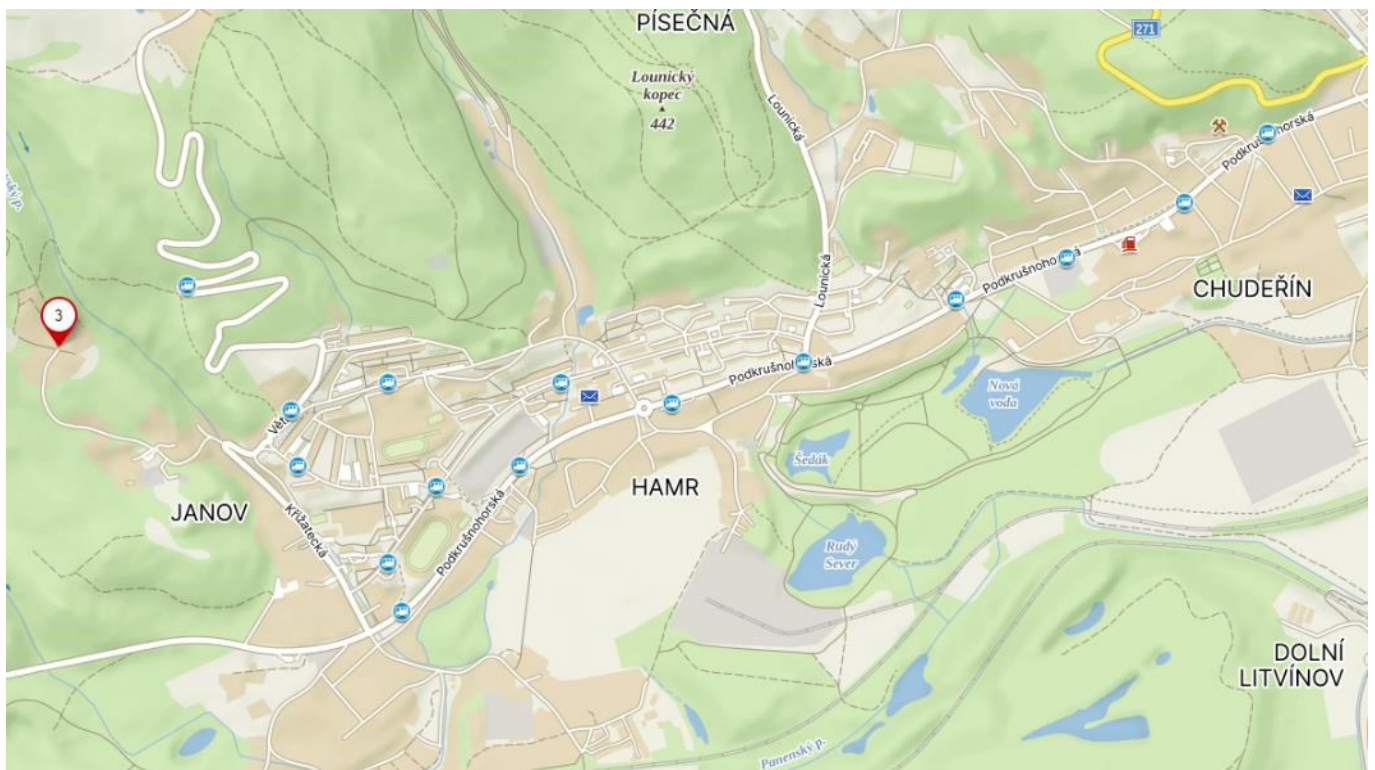


- Lounice (k.ú. Lounice) – špatná manipulace s kontejnery



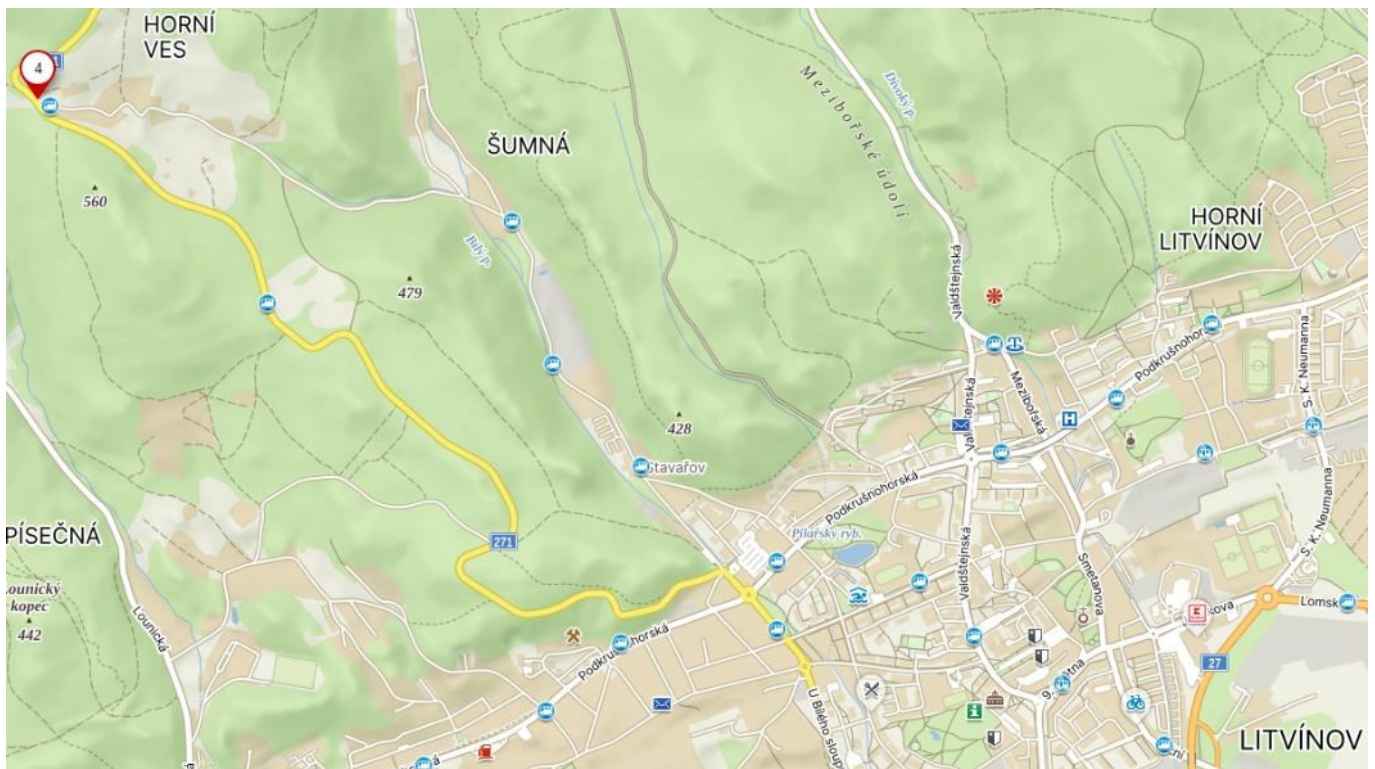
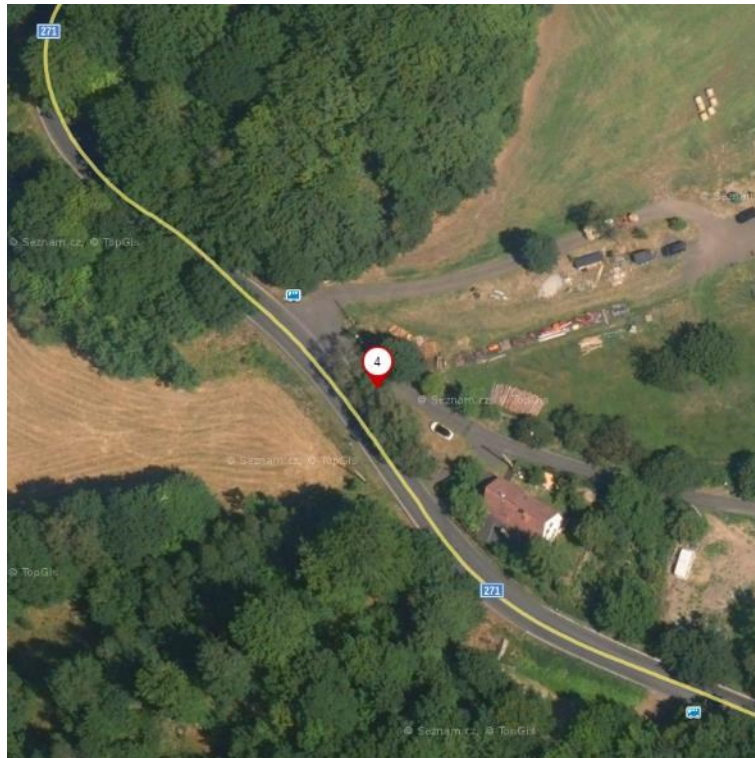


- Zátíší (k.ú. Janov u Litvínova) – najít vhodnější místo pro KS





- Horní Ves (k.ú. Šumná u Litvínova) – vhodnější přístřešek pro kontejnery



Jednotlivá výše popsaná místa kontejnerových stání jsou vyznačena v mapovém podkladu.



Součástí návrhu studie by mělo být:

- řešení musí zohledňovat veškeré vlivy okolí vycházející z místa realizace záměru,
- vyhodnocení nároků na veřejnou vybavenost vůči stávajícím zařízením vybavenosti docházkových vzdálenostech, nutnosti zajistit navýšení kapacity kontejnerových stání je-li to potřebné,
- z hlediska dopravního řešení budou prověřeny dopravní podmínky v místě stávajících či nových kontejnerů v zájmovém území a jejich případná úprava,
- v rámci veřejných prostranství bude řešeno nové rozmístění stanovišť komunálního odpadu,
- návrh musí umožňovat členění realizace záměru,
- studie musí umožňovat její použití jako podkladu pro zadání zpracování dalších stupňů projektové dokumentace v souladu se stavebním zákonem.

Nákladová část

Součástí studie bude stanovení investičních realizačních nákladů navrhovaných variant.

Inženýrská činnost

Studie je poptávána včetně zajištění inženýrské činnosti (získání vyjádření správců sítí, projednání se všemi zainteresovanými a dotčenými organizacemi).

Rozsah a členění díla

Studie bude vyhotovena ve dvou částech, a to v části grafické a v části textové.

V části textové bude studie obsahovat analytickou a návrhovou část:

- popis řešeného území,
- tabulkovou bilanci ploch řešeného území; rozdělení na zastavěné plochy, zpevněné plochy, plochy zeleně,
- popis jednotlivých variant.

V části grafické bude dílo obsahovat:

- situaci širších vztahů,
- situaci v odpovídajícím měřítku,
- situaci etapizace dle stavebních objektů/lokalit v odpovídajícím měřítku,
- vizualizace.



Studie bude objednateli předána:

- 1x v elektronické podobě (textová část ve formátu PDF, DOCX, tabulková část ve formátu PDF, XLSX, grafická část ve formátu PDF, DWG, DGN, případně SHP, rastrové výstupy vizualizací v nízkokompresním formátu JPG v min. rozlišení 6MPx);
- 6x v listinné (tištěné) podobě
- 6x v tištěné formě přehled nákladů.

Zadavatel požaduje konzultovat zpracování studie průběžně na společných jednáních v Litvínově, a to minimálně 2x během zpracovávání studie. Dále zadavatel požaduje po dodavateli prohlídku místa a zjištění dalších možných reálií stavby. Na jednáních bude projednávána studie v rozpracovanosti, a to jak z hlediska technického, tak z hlediska nákladů stavby.

Z průběhu všech jednání bude zhotovitel pořizovat zápis, který zašle objednateli k odsouhlasení. Zhotovitel dále doloží objednateli všechny správné kroky, které v souvislosti s projektovou činností provede.

Zhotovitel studie bude aktivně komunikovat a spolupracovat se zadavatelem po celou dobu zpracování zakázky, bude se účastnit průběžných jednání v řešené oblasti a v sídle zadavatele, bude zadavateli poskytovat relevantní informace pro výběr navrhovaných variant řešení jednotlivých prvků a bude v maximální možné míře respektovat pokyny zadavatele v průběhu zpracování celé studie.

Součástí zhotovení předmětné studie bude též osobní přítomnost zodpovědného zástupce zhotovitele při případném projednání hotové studie dle pokynů.

Zpracováno dne 24.8.2023, zpracoval odbor investic a regionálního rozvoje