



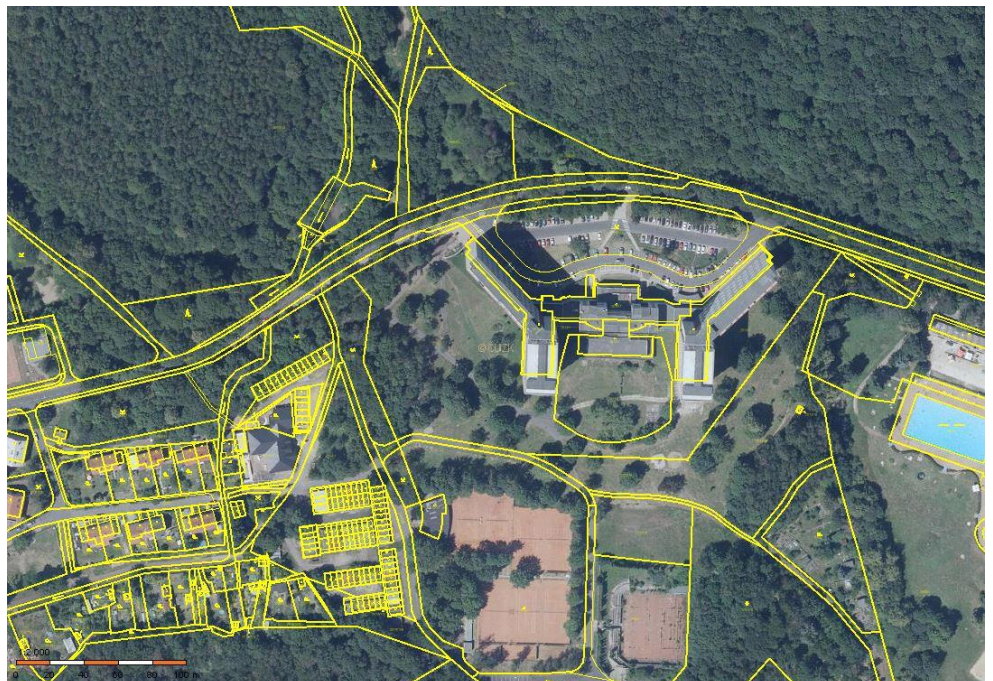
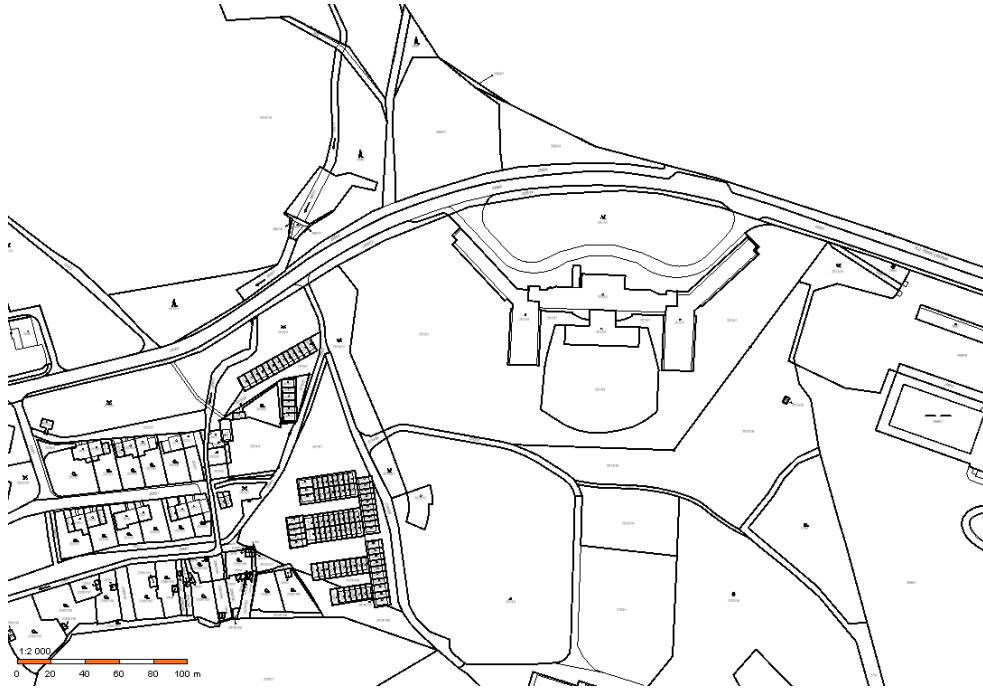




**Název objektu:** Studie dopravního řešení a parkování v oblasti Koldomu

**Poloha objektu:** Obec: Litvínov

Katastrální území: Horní Litvínov







Předmětem studie bude řešení následující problematiky:

- 1) Návrh dvou variant umístění zastávek veřejné dopravy v oblasti
  - a. varianta s jednou dvojicí zastávek umístěnou na ulici Podkrušnohorská zhruba v úrovni středu objektu Koldům (Varianta 1),
  - b. varianta se dvěma dvojicemi zastávek umístěnými v blízkosti příjezdové cesty ke sportovní hale a v blízkosti nově budovaného bazénového komplexu (Varianta 2).
- 2) Návrh nového parkoviště pro osobní automobily na pozemcích p. č. 2692/1 a 2692/4.
- 3) Návrh propojení významných bodů zájmu v řešeném území sítí pěších a cyklistických tras.

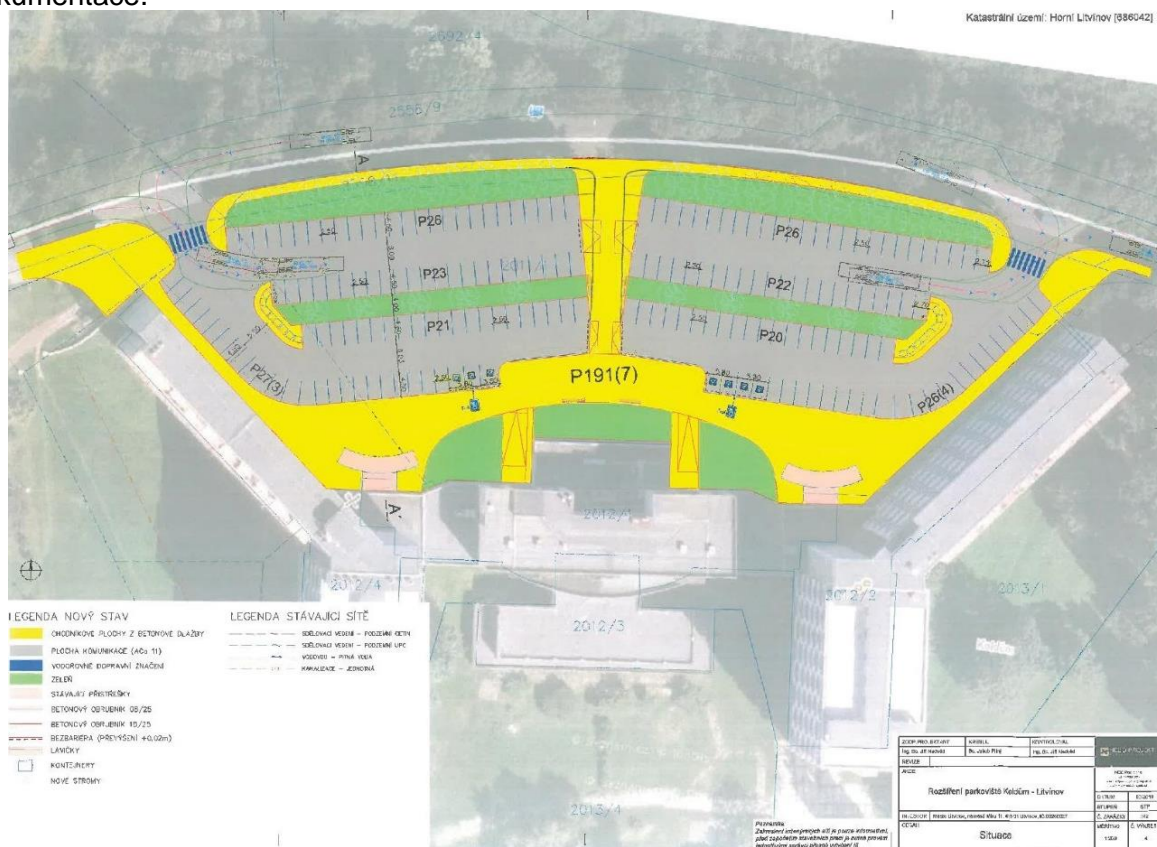




Bližší specifikace poptávaných činností:

### Zastávky veřejné dopravy

- zhotovitelem budou zhodnoceny (minimálně slovně) nejméně výše uvedené dvě varianty umístění zastávek veřejné dopravy,
- zhotovitel může navrhnout další variantu řešení dle vlastního uvážení,
- u každé z variant budou popsány její výhody a nevýhody a na základě domluvy se zadavatelem bude zhotovitelem doporučena k realizaci jedna preferovaná varianta,
- preferovaná varianta bude zpracována v požadované podrobnosti (studie), podrobnost zpracování ostatních variant bude zvolena zhotovitelem tak, aby bylo jasně možné prokázat deklarované výhody/nevýhody ostatních (nepreferovaných) variant,
- klíčovým parametrem hodnocení variant bude optimální umístění zastávek vzhledem k významným (stávajícím i plánovaným) zájmovým bodům (zejména všechny volnočasové areály a všechny využívané vstupy do objektu Koldům) v řešené lokalitě,
- zadavatel upozorňuje, že je nutné řešit obsluhu dané oblasti jak spoji veřejné dopravy, které projíždějí ulicí Podkrušnohorská (z Litvínova do Lomu či naopak), tak spoji, které v řešené lokalitě mají výchozí/konečnou zastávku (předpokládá se provoz takových spojů pouze pro směr z/do Litvínova, nikoli pro směr z/do Lomu),
- součástí studie bude prověření stávajícího stavu otáčení autobusů (příjíždějících od Litvínova a odjíždějících zpět na Litvínov) přes parkoviště před objektem Koldům a návrh případných úprav pro bezproblémový provoz veřejné dopravy (např. úprava křižovatek, úprava prostoru parkoviště, úprava dopravního režimu, výstavba nové točny apod.),
- zadavatel má k dispozici studii parkoviště umístěného na pozemku p. č. 2011/1 z roku 2019, kterou bude moci zhotovitel využít jako základ svého návrhu nebo může navrhnout odlišné řešení dle vlastního uvážení; koordinační situace řešení z původní studie je přílohou této zadávací dokumentace.



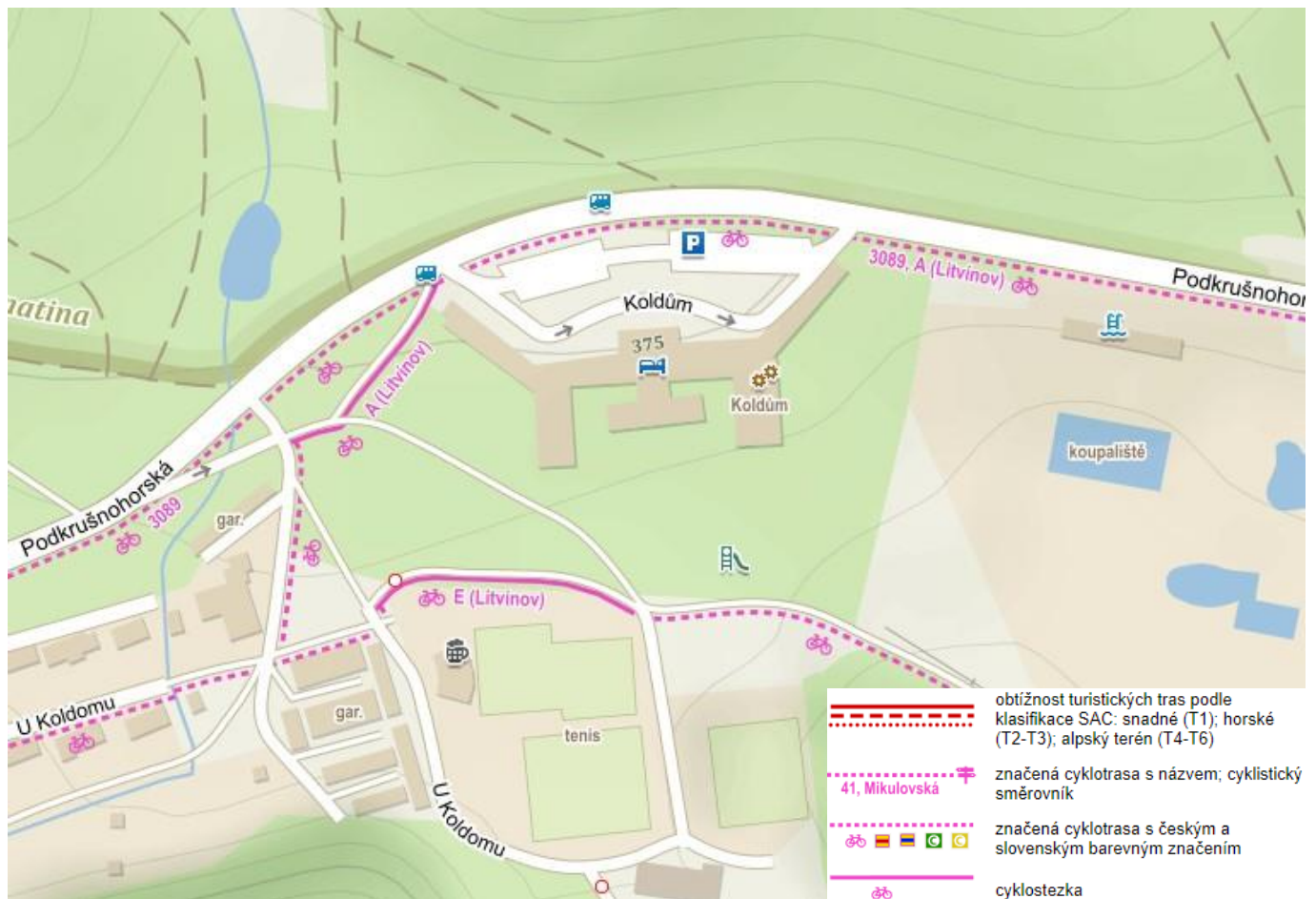






## Infrastruktura pro pěší a cyklisty

- předpokládá se návrh řešení pěší a cyklistické dopravy v celé oblasti s důrazem na bezpečnost a atraktivitu navrhovaných tras z pohledu jejich uživatelů prostřednictvím doplnění/rozšíření stávající sítě pěších a cyklistických tras včetně řešení ploch a zařízení pro úschovu kol (stojany, cykloboxy, přístřešky atd. dle vhodnosti pro každé konkrétní místo),
- významnými body zájmu v oblasti jsou zejména objekt Koldům, zastávky veřejné dopravy, parkoviště a veškeré volnočasové areály.



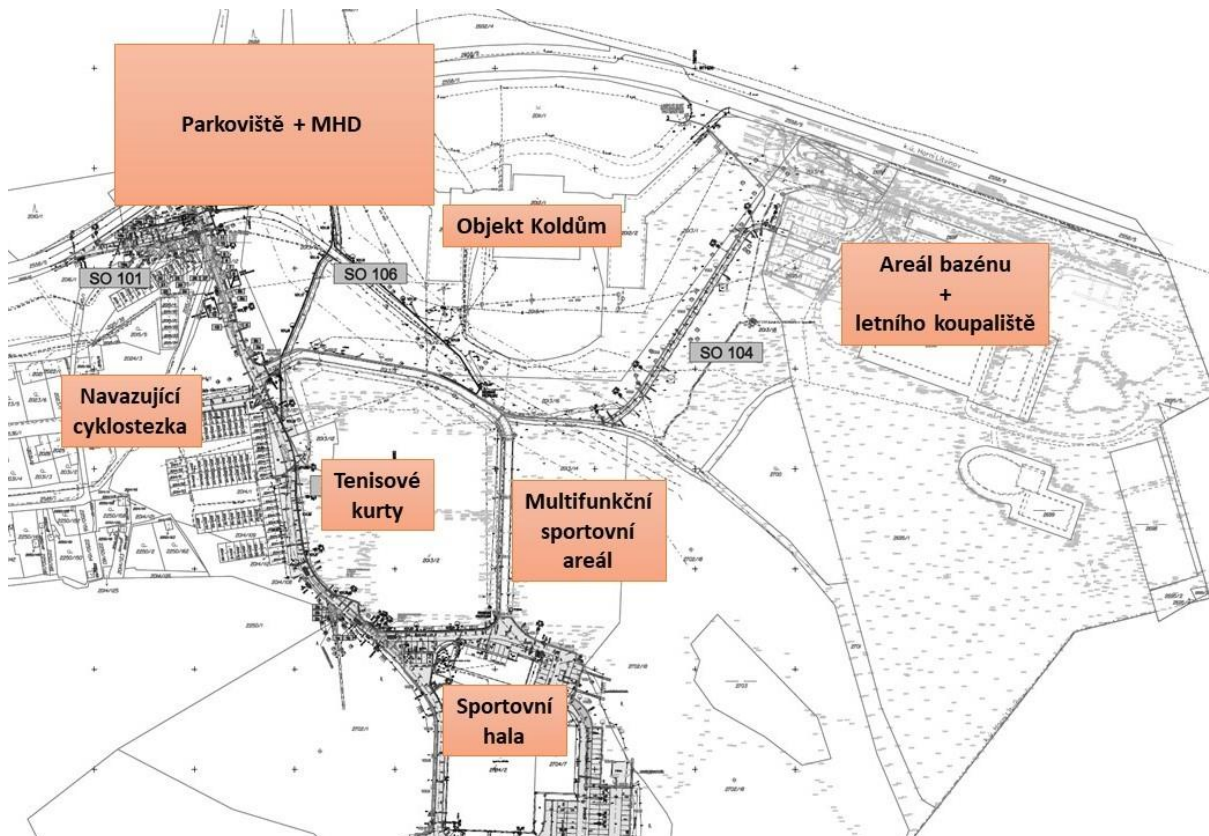
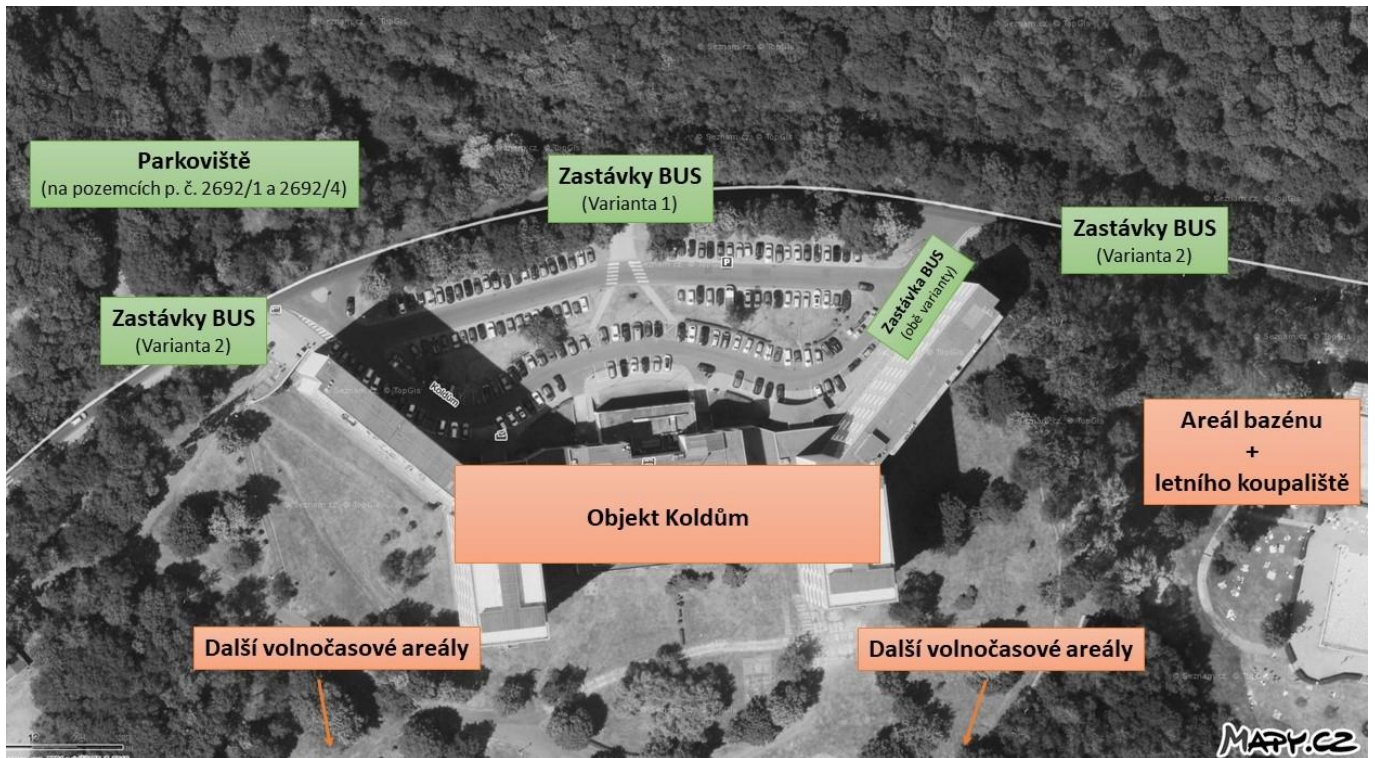
Návrh všech prvků bude v souladu s platnou legislativou a bude respektovat aktuální trendy v podpoře udržitelné mobility (zejména vytváření vhodných podmínek pro atraktivní a efektivní pěší, cyklistickou a veřejnou hromadnou dopravu).

Všechny uvažované trasy veřejné dopravy budou prověřeny vlečnými křivkami pro třinápravové autobusy délky 15 metrů.





Orientační rozmístění prvků v řešené oblasti je znázorněno v příložených schématech (stávající prvky jsou označeny červenou barvou, vybrané požadované prvky návrhu jsou označeny zelenou barvou). Znázornění nově navrhovaných prvků je pouze orientační a nezávazné, zhotovitel provede návrh dle vlastních odborných zkušeností a dle průběžné domluvy se zadavatelem.









Součástí studie bude odborné stanovení přibližné výše investičních nákladů na realizaci navrhovaných opatření, a to v členění dle výše uvedených oblastí 1, 2 a 3 (tj. zastávky veřejné dopravy, parkoviště a infrastruktura pro pěší a cyklisty).

Zhotovitel bude aktivně komunikovat a spolupracovat se zadavatelem po celou dobu zpracování zakázky, bude se účastnit průběžných jednání v řešené oblasti a v sídle zadavatele, bude zadavateli poskytovat relevantní informace pro výběr navrhovaných variant řešení jednotlivých prvků a bude v maximální možné míře respektovat pokyny zadavatele v průběhu zpracování celé studie.

Součástí zhotovení předmětné studie bude též osobní přítomnost zodpovědného zástupce zhotovitele při projednání hotové studie dle pokynů zadavatele – předpokládá se projednání studie v komisi dopravy, v radě města a veřejné projednání.