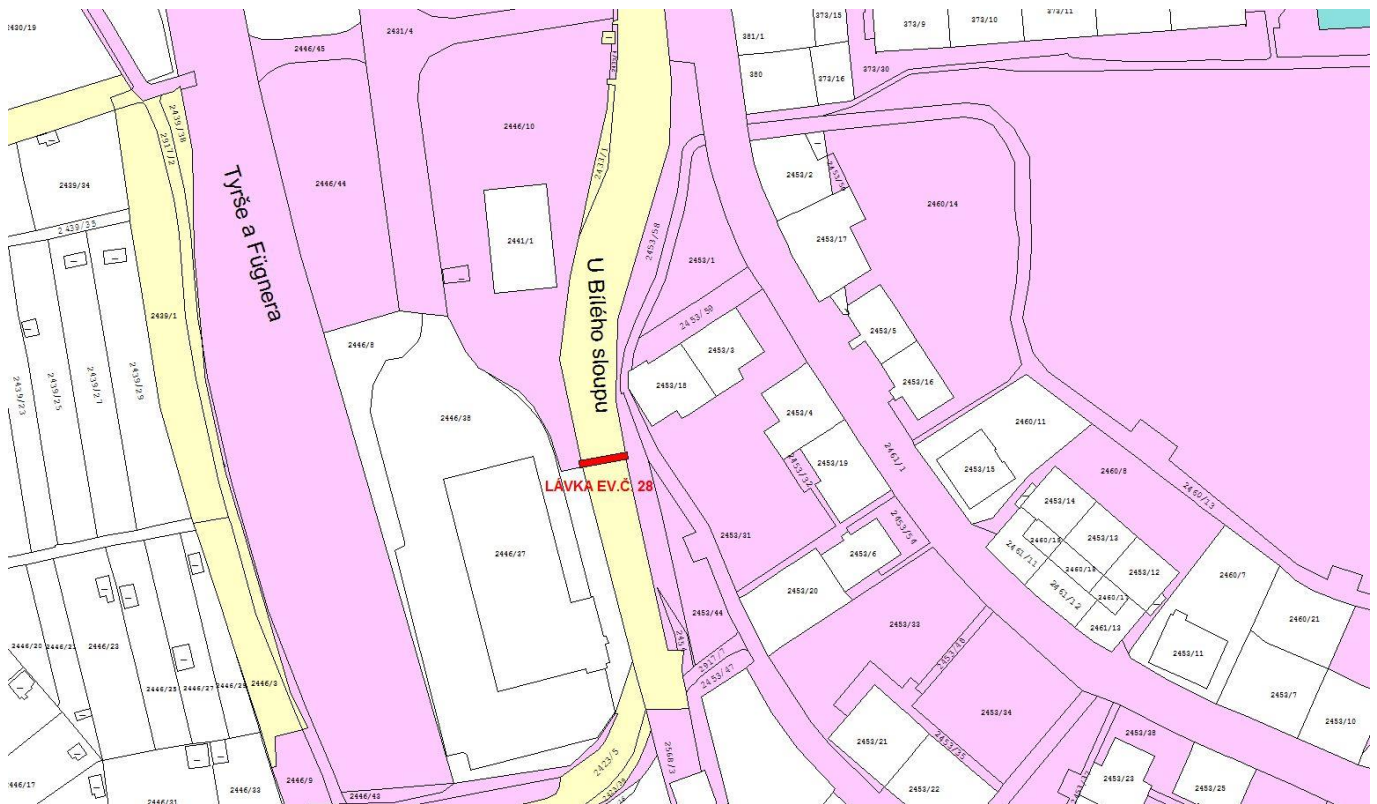




ZÁMĚR

Rekonstrukce lávky přes Bílý potok u Penny





Název objektu: Most ev.č. Litvínov-28 (Lávka přes Bílý potok u Penny (Zámecký park))

Poloha objektu: Obec: Litvínov

Katastrální území: Horní Litvínov

Parcelní číslo (levý břeh): 2453/58

Druh pozemku a způsob využití: ostatní plocha - zeleň

Parcelní číslo (pravý břeh): 2446/10

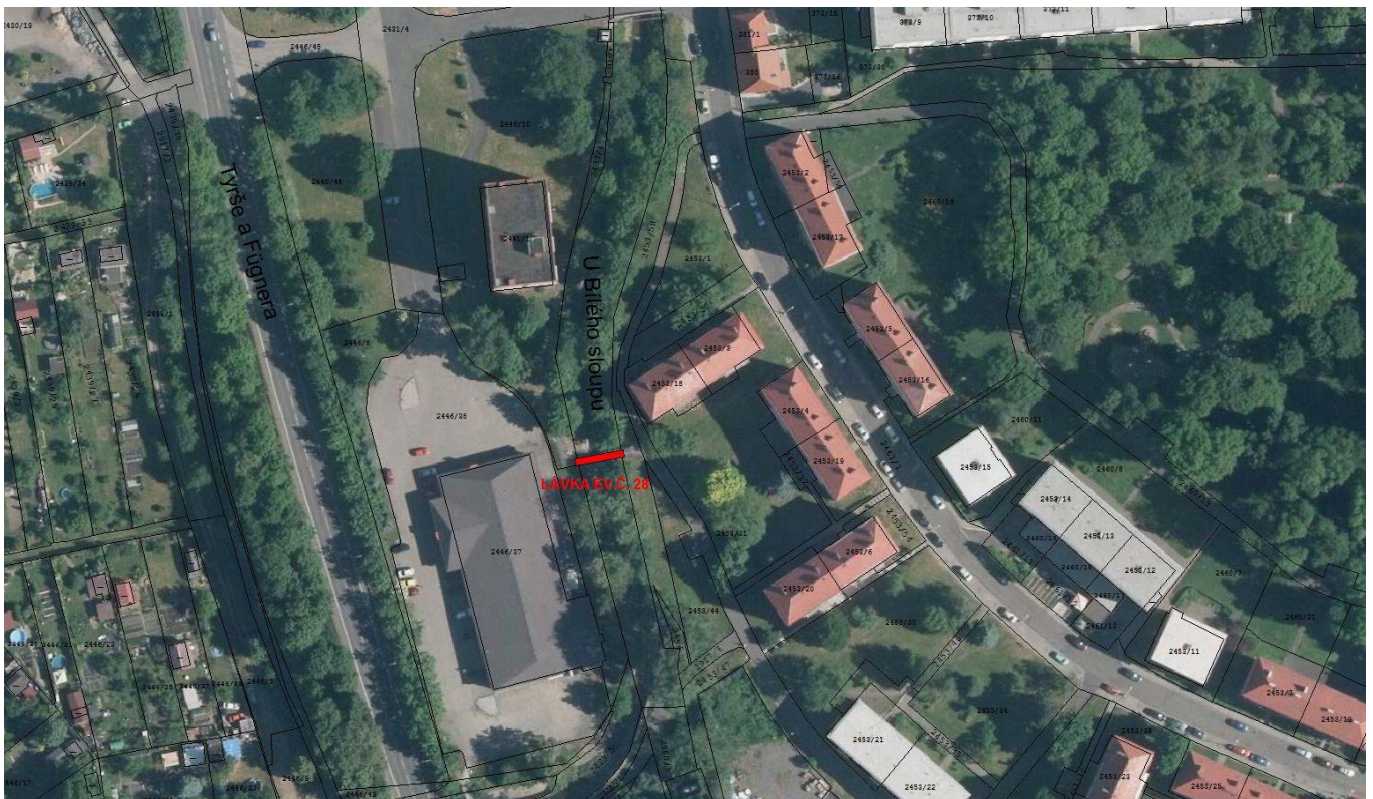
Druh pozemku a způsob využití: ostatní plocha - zeleň

Vlastnické právo: Město Litvínov, náměstí Míru 11, Horní Litvínov, 43601 Litvínov

Parcelní číslo (potok): 2568/1

Druh pozemku a způsob využití: vodní plocha - koryto vodního toku přirozené nebo upravené

Vlastnické právo: ČR - Povodí Ohře, státní podnik, Bezručova 4219, 43003 Chomutov





Popis částí objektu:

<i>Podpěry:</i>	Obě opěry i oba mezilehlé pilíře jsou masivní plně tížné, zděné z nepravidelného kamene.
<i>Nosná konstrukce:</i>	Třípolová železobetonová deska v každém poli prostě uložená a sestavená vždy ze dvou deskových prefabrikátů.
<i>Mostní svršek - vozovka:</i>	Živičný kryt.
<i>Zábradlí:</i>	Oboustranné ocelové trubkové dvoumadlové zábradlí.
<i>Území pod mostem:</i>	Koryto Bílého potoka.
<i>Cizí zařízení na mostě:</i>	Pod prvním polem a po levé straně mostu jsou převáděny chráničky inženýrských sítí.

Stav a závady částí objektu:

<i>Mostní podpěry a křídla:</i>	V pilíři 2 se prokreslují ve spárách mezi kameny trhliny.
<i>Nosná konstrukce:</i>	Beton nosné konstrukce postupně degraduje. Na podhledu nosné konstrukce dochází k postupnému odpadnutí krycí vrstvy betonu. Odhalená výztuž koroduje. Beton ve spárách mezi nosníky silně degraduje a drolí se. Dochází k zatékání přes bok nosníků na podhled nosné konstrukce. To přispívá k rychlejší korozi odhalené výztuže.
<i>Mostní svršek - vozovka:</i>	Na lávce se usazují nečistoty a organický materiál.
<i>Cizí zařízení na mostě:</i>	Ocelové chráničky povrchově korodují.

Návrh na odstranění zjištěných závad:

- *Vozovka:* Pravidelně čistit svršek lávky.
- *Nosná konstrukce:* Bezodkladně zajistit výpočet zatížitelnosti lávky (nutno provést ihned).
Včas zajistit zahájení projekčních příprav nové lávky (nutno provést do 1 roku)
Životnost lávky se odhaduje na 2 - 3 roky. Následně bude nutné kompletně vyměnit nosnou konstrukci.



Pohled na lávku.



Šířkové uspořádání na lávce.



Pilíř 2.





Rozpad zdiva pilíře.



Koroze výztuže nosníků na podhledu nosné konstrukce.



Degradace betonu lávky.





Rozpad betonu spár mezi nosníky.



Stopy po zatékání přes okraj nosné konstrukce.

