

A: ÚVOD:

Předmětem projektové dokumentace je návrh ocelového zábradlí na východní straně schodiště na terasu hudebního klubu Ponorka v objektu Citadela a také výměna stávající výplně z vodorovných lanek na výplň plnou z děrovaného plechu po obvodu terasy hudebního klubu Ponorka a dále návrh vstupní branky na tuto terasu, která bude navazovat na nové zábradlí.

A.1 Identifikační údaje

A.1.1 Údaje o stavbě

a) název stavby

„Zábradlí u Citadely v Litvínově, k.ú. Horní Litvínov“

b) místo stavby

Kraj: Ústecký
Okres: Most
Katastrální území: Horní Litvínov (686042)
Parcelní čísla pozemků: 1877/8

A.1.2 Údaje o stavebníkovi

a) **Město Litvínov**, Náměstí Míru 11, 436 01 Litvínov IČ:00266027

A.1.3 Údaje o zpracovateli projektové dokumentace

a) **MESSOR s.r.o.**, Jana Švermy 11, 432 01 Kadaň, IČ : 28738217

b) hlavní projektant: Ing. Ota VETTERMANN, autorizovaný inženýr v oboru pozemní stavby u ČKAIT,
číslo autorizace: 0402018

c) projektant: Štěpánka Navarová

A.2 Seznam vstupních podkladů

a) jedná se o **projektovou dokumentaci pro zadání stavby**

c) podklady k provedení dokumentace: výškové a polohopisné zaměření
vizuální kontrola stavby
požadavky stavebníka
katastrální mapa

Posudek stávajících zábradlí vně objektu Citadela Litvínov ze dne 12.12.2016 od pana Ing. Antonína Wachtla
Vyhláška č.398/2009Sb. – bezbariérové užívání stavby
ČSN 74 3305 – Ochranná zábradlí
ČSN 73 4130 – Schodiště a šikmé rampy

A.3 Údaje o území

a) rozsah řešeného území,

- Pozemek p.č. 1877/8 leží v zastavěném území města Litvínov.
- Zábradlí se navrhuje u schodiště u terasy k hudebnímu klubu Ponorka v objektu Citadela.
- Výměna stávající výplně zábradlí se navrhuje po obvodu terasy k hudebnímu klubu Ponorka.

- Nová vstupní brána na terasu do hudebního klubu Ponorka.

b) údaje o ochraně území podle jiných právních předpisů¹⁾ (památková rezervace, památková zóna, zvláště chráněné území, záplavové území apod.),

- jedná se o území bez archeologických nálezů.

c) údaje o odtokových poměrech,

- Dešťové vody budou zasakovány na pozemku stavebníka.

d) údaje o souladu s územně plánovací dokumentací, nebylo-li vydáno územní rozhodnutí nebo územní opatření, popřípadě nebyl-li vydán územní souhlas,

- Město Litvínov má platný územní plán.
- Stavba je v souladu s územním plánem

e) údaje o souladu s územním rozhodnutím nebo veřejnoprávní smlouvou územní rozhodnutí nahrazující anebo územním souhlasem, popřípadě s regulačním plánem v rozsahu, ve kterém nahrazuje územní rozhodnutí, s povolením stavby a v případě stavebních úprav podmiňujících změnu v užívání stavby údaje o jejím souladu s územně plánovací dokumentací,

- bude doplněno

f) údaje o dodržení obecných požadavků na využití území,

- obecné požadavky jsou dodrženy

g) údaje o splnění požadavků dotčených orgánů,

- Stavbou nebude dotčeno ochranné pásmo inženýrských sítí.

h) seznam výjimek a úlevových řešení,

- netýká se

i) seznam souvisejících a podmiňujících investic,

- nejsou

j) seznam pozemků a staveb dotčených prováděním stavby (podle katastru nemovitostí).

Stavba se nachází na pozemku:

p.p.č. 1877/8 **vlastník:** Město Litvínov, náměstí Míru 11, Horní Litvínov, 43601 Litvínov

způsob ochrany nemovitosti:

ne

seznam BPEJ:

parcela nemá evidované BPEJ

číslo LV:

1341, výměra: 1341m²

omezení vlastnických práv:

věcné břemeno a provozování vedení

Způsob využití:

ostatní komunikace

Druh pozemku:

ostatní plocha

A.4 Údaje o stavbě

- a) nová stavba nebo změna dokončené stavby,
- nová stavba
- b) účel užívání stavby,
- Zábradlí
- c) trvalá nebo dočasná stavba,
- trvalá
- d) údaje o ochraně stavby podle jiných právních předpisů¹⁾ (kulturní památka apod.),
- netýká se
- e) údaje o dodržení technických požadavků na stavby a obecných technických požadavků zabezpečujících bezbariérové užívání staveb,
- PD je vypracována dle příslušných vyhlášek a norem
 - Vyhl. č. 398/2009 Sb. o obecných technických požadavcích zabezpečujících bezbariérové užívání staveb
 - ČSN 74 3305 – Ochranná zábradlí
 - ČSN 73 4130 – Schodiště a šikmé rampy
- f) údaje o splnění požadavků dotčených orgánů a požadavků vyplývajících z jiných právních předpisů²⁾,
- budou respektovány, popř. bude doplněno
- g) seznam výjimek a úlevových řešení,
- netýká se
- h) navrhované kapacity stavby (zastavěná plocha, obestavěný prostor, užitná plocha, počet funkčních jednotek a jejich velikosti, počet uživatelů / pracovníků apod.),
- Základní rozměry objektu jsou:
- **Celková délka nového zábradlí:** 12070mm
 - **Výška nového zábradlí:** 1m od hrany stupnice
 - **Délka a výška zábradlí, u kterého se bude měnit výplň:** délka cca 30m, výška 1m
 - **Výška a šířka nové branky:** šířka 2950mm, výška 1300mm (návaznost na nové zábradlí)
- i) základní bilance stavby (potřeby a spotřeby médií a hmot, hospodaření s dešťovou vodou, celkové produkované množství a druhy odpadů a emisí, třída energetické náročnosti budov apod.),
- dešťové vody budou zasakovány na pozemku stavebníka
- j) základní předpoklady výstavby (časové údaje o realizaci stavby, členění na etapy),
- 3Q/2018
- k) orientační náklady stavby.
- 100.000,- Kč

TECHNICKÁ ČÁST SCHODIŠŤOVÉ ZÁBRADLÍ:

Zábradlí bude tvořeno z ocelových bezešvých trubek různých průměrů a tloušťky 2,6mm a bude přikotveno do stávajícího betonového schodiště. Navrhuje se na volném okraji schodiště sloužícího jako vedlejší vchod do hudebního klubu Ponorka v objektu Citadela.

Zábradlí bude vysoké 1m od hrany stupnice.

Madlo bude tvořeno z ocelové bezešvé trubky 51 x 2,6mm, sloupky 42,4 x 2,6mm a tyčová výplň bude tvořena z ocelových bezešvých trubek 31,8 x 2,6mm.

Přikotveno ke schodišti bude ocelovou připevňovací deskou se závitovou tyčí o průměru 12mm.

Spodní okraj výplně (spodní tyč) bude v místě podesty 50mm nad pochůznou plochou.

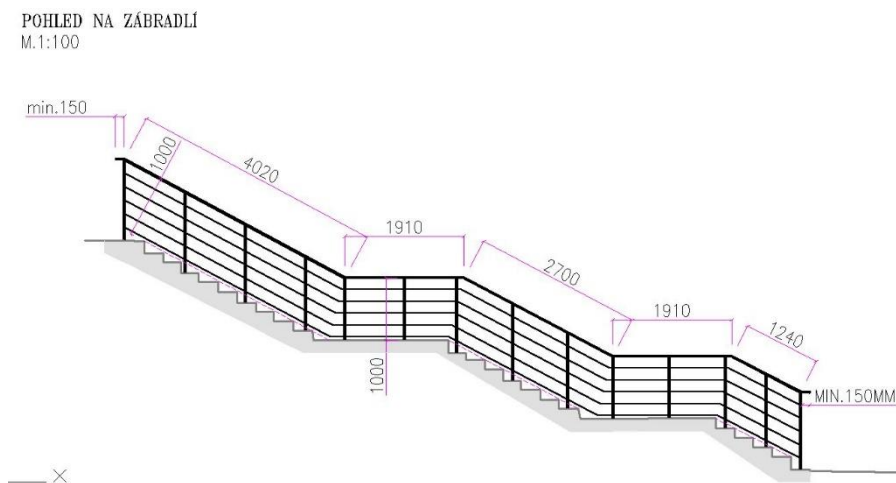
Povrchová úprava - **nerez**

Trubky k sobě budou připevněné svařem.

Schodišťové madlo musí mít na začátku a na konci ramene přesah min.150mm.

Dle posudku „Posudek stávajících zábradlí vně objektu Citadela Litvínov“ ze dne 12.12.2016 zpracovaným panem Ing. Antonínem Wachtlem není nutné opatřit schodiště madlem směrem k objektu jelikož se nepředpokládá zvýšený pohyb osob. Omezený přístup na schodiště zajišťuje řetěz u vstupu na schodiště.

Dle investora bude schodiště využíváno pouze výjimečně.



Součástí stavebních úprav bude i vybudování **nové nerezové vstupní branky** s výplní z děrovaného plechu. V rámci zřízení zábradlí bude také nutné dobetonovat několik stupňů schodiště. Okolní terén se po stavebních pracích urovná a oseje travním osivem.

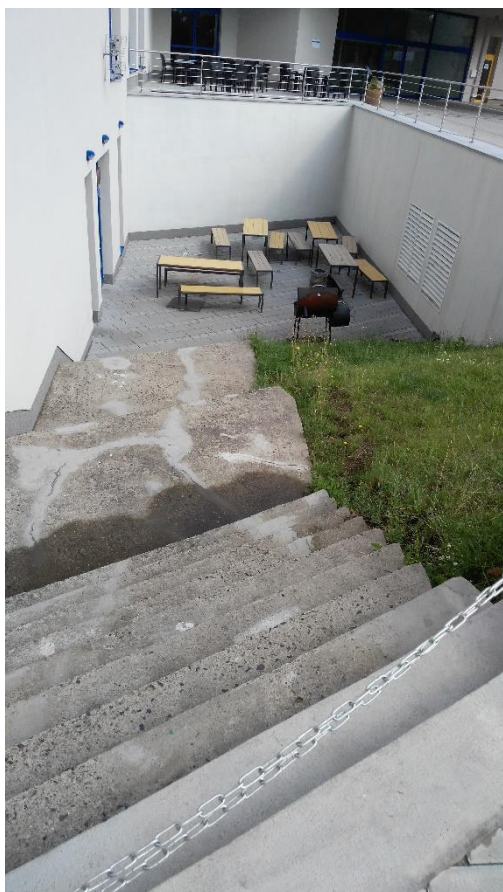
Branka bude dvoukřídlá a uzamykatelná (koule x otočná koule) rozměr branky – 2950x1300mm

2/3 křídlo bude při otevření zajištěno úchytem k fasádě objektu.

1/3 křídlo bude v uzavřené poloze zajištěno západkovou tyčkou s uzamykatelným obrtlíkem a v otevřeném stavu bude křídlo zajištěno k novému zábradlí.

Dobetonování stupňů bude provedeno po očištění a navlhčení. Použit bude beton C20/30 XC4. XF4. Spojení nové části stupně se starou částí stupně pomocí ocelové tyčové výztuže s průměrem 10mm. Spára bude ochráněna uzavíracím, voděodolným, pružným tmelem

FOTODOKUMENTACE STÁVAJÍCÍHO STAVU:

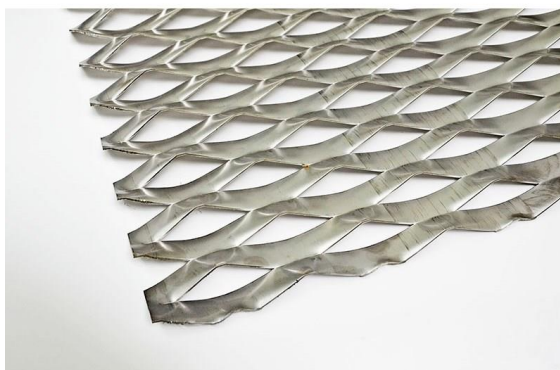


TECHNICKÁ ČÁST VÝMĚNY STÁVAJÍCÍ VÝPLNĚ ZÁBRADLÍ.

Součástí rekonstrukce je výměna stávající lankové výplně na výplň plnou z děrovaného plechu tzv. Tahokov.

Hloubka plechu 1mm, oko 110x52mm a celková hloubka je 18,5mm, propustnost plechu je 7,7%.

Plech bude umístěn do držáků na plech s těsněním - typ a velikost držáků bude upřesněn dle průměru a typu stávajících sloupků.



Požárně bezpečnostní řešení:

Nebylo zpracováno nové požárně bezpečnostní řešení.

Dle původního PBR z roku 1976 je východ z hudebního klubu Ponorka zároveň nouzovým východem.

Terasu považujeme za volné prostranství, ze kterého bude vést cesta ven přes novou dvoukřídlou bránu.

Dvoukřídlá brána bude mít výšku 1,3m a celkovou délku 2,95m, otvírání proti směru úniku.

Kování z vnitřní strany – otočná koule, z vnější strany - koule. Brána bude uzamykatelná.