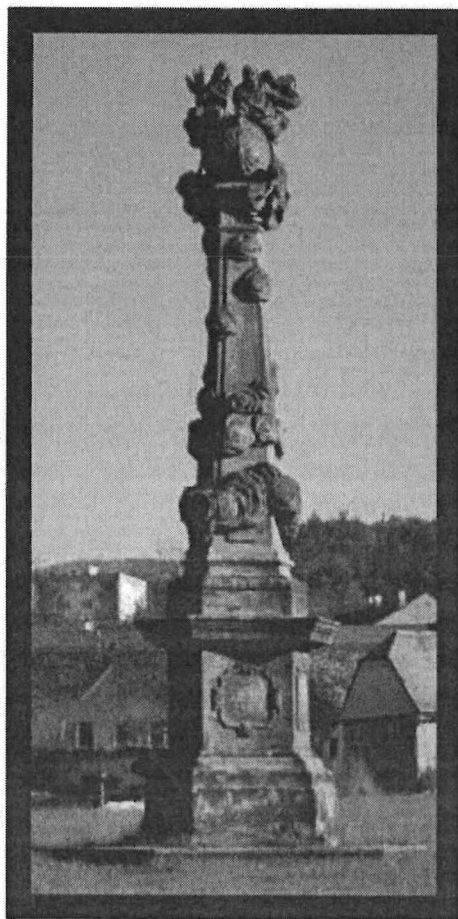


Libor Pisklák akad.sochař, Havlíčkova 1309/13, Litoměřice 412 01, IČO 61363430, DIČ CZ6201180722  
pisklak.sochar@tiscali.cz, www.pisklak.cz, tel: 602 403 818, Licence MK č.12373/97

## RESTAURÁTORSKÝ ZÁMĚR

SLOUP NEJSVĚTĚJŠÍ TROJICE, Voigtovy sady, LITVÍNŮV



restaurátor: Libor Pisklák akad.sochař

2022

Katalogové číslo : 1000154655 Rejstřík 42470/5-5060

Kraj : Ústecký kraj

Okres: Most

Obec: Litvínov

Část obce: Horní Litvínov

Katastrální území : Horní Litvínov

Typ: sloup

Kategorie: objekt

Sloh: baroko

Vznik : 1739

Technika: sochařská práce

Materiál: pískovec

### Anotace

Velká barokní skulptura dobré kvality provedení, pochází ze zbořených Libkovic. Datovaná je na soklu do roku 1739. Na šestistěnném obelisku s obláčky je socha N. Trojice s velkou zeměkoulí, pod kterou jsou dva andílci.

### Historický vývoj

sloup se původně nacházel v Libkovicích (MO), kde stál u cesty do Hrdlovky (na „Libkovickém návrší“, v tzv. „bílých polích“), zhotovit ho dal (dle literatury) Anton Franz Frank, libkovický rodák a zároveň mecenáš libkovického kostela; k jeho přemístění do Litvínova došlo v roce 1974 - tedy ještě předtím, než se stal sloup kulturní památkou

### Popis

Skulpturu tvoří sokl a vlastní sloup. Umístěna je na dvoustupňovém šestistěnném kamenném podstavci. Přední a zadní strana jsou delší, konkávně mírně prohnuté, dvě dvojice bočních stran jsou kratší a rovné. Šestistěnný sokl stojí na o něco širším kamenném stupni. Střídají se zde širší konkávní a užší rovná strana. Nízká obdélná dolní část se nahoře mírně zužuje a nad konvexním přechodem a dvakrát odstupňovanou římsou přechází v horní část. Všechny tři širší strany mají uprostřed reliéfní mírně vypouklou kartuši obdélného tvaru s dovnitř vykrojenými rohy a se závitnicí uprostřed každé strany. Na širší pravé i levé boční stěně se nachází zbytek nápisu. Tři užší strany mají pouze obdélné zrcadlo s dovnitř vykrojenými rohy. Na zadní z nich je nápis: „ANNO/1739“. Sokl ukončuje bohatě profilovaná mohutná římsa. Sloup Nejsvětější Trojice je šestistěnný obelisk, v dolní části konvex-konkávně profilovaný. Podobně jako sokl má i obelisk širší a užší stěny v rytmu, odpovídajícímu soklu; širší stěny pokrývá po skoro celé ploše vystouplé pole s dovnitř vykrojenými rohy. Na obelisku je mnoho obláček - v dolní a střední části v pásech, v horní části jednotlivě. Postupně se zužující obelisk ukončuje „hlavice“ s kanelováním, lemovaná nahoře i dole římsou. Po obou stranách této hlavice se nachází socha andílka. Andílek na pravé straně (z hlediska pozorovatele) je situován na pozadí z obláček. Jde o dětskou postavu, znázorněnou z enface; pravou nohu má

pokrčenou, levou nataženou směrem dozadu. Ruce jsou upažené v úhlu cca 45 stupňů, hlava s polodlouhými vlasy je natočena doprava. Andílek je až na bederní roušku s vodorovnými záhyby nahý, na zádech má křídla. Socha andílka na levé straně stojí v poloprofilu, levou nohu má na římsu hlavice, pravou nohu pokrčenou. Pravou rukou se přidržuje hlavice pod římsou, zdvižená levá ruka spočívá na zeměkouli. Také tento andílek má křídla a oděn je pouze v bederní roušku.

Na vrcholu obelisku je umístěna socha Nejsvětější Trojice. Centrálním objektem je zde velká zeměkoule, její přední stranu téměř celou vyplňuje vysoký reliéf Ducha svatého – holubice s rozepjatými křídly, za níž je paprscitá svatozář. Na zeměkouli sedí Kristus a Bůh Otec. Kristus, sedící vpravo (z pohledu diváka vlevo), má hodně pokrčenou levou nohu, kterou lehce opírá o zeměkouli. Pravou nohu zakrývá rouška. Levá ruka spočívá na prsou, zvednutou pravou rukou, ohnutou v lokti směrem vzhůru, přidržuje kříž pod příčným břevnem. Kříž je dosti mohutný, široký, s krátkým příčným břevnem. Kristus má velmi krátký plnovous, dlouhé vlasy splývají na jeho ramena. Bůh Otec sedí vlevo (z pohledu diváka vpravo), je tělem nakloněn na pravou stranu. Oblečen je v řasnaté roucho s dlouhým rukávem. Šat splývá na nohách a v úrovni pasu ve vodorovných záhybech, zatímco na hrudi je směr záhybů převážně svislý. Dále má plášť, jenž je vzadu za levou rukou vzduť. Bůh Otec má málo vlasů, delší plnovous. Čelo je vrásčité, ústa pootevřená. Jeho pravá ruka spočívá nahoře na středu zeměkoule, levá pak je mírně upažená s otevřenou dlaní. Bosé nohy jsou odhalené až ke kolenům.

#### **Popis památkové hodnoty**

kvalitní barokní sochařské dílo poměrně monumentálního provedení je jedním z mála dosud existujících hmotných dokladů dřívější existence zlikvidované obce Libkovice (MO) a její historie.

(NPÚ, <https://www.pamatkovykatalog.cz/sloup-nejsvetejsi-trojice-13957518>)

#### **Předběžný restaurátorský průzkum:**

sloup Nejsvětější Trojice byl transferován ze svého původního místa, byl osazen na nově vybudovaný základ v otevřeném prostoru v blízkosti kostela sv.Michaela Archanděla v Litvínově. Předpokladem je kvalitní betonový základ do zámrazové hloubky, na který byl celý objekt postupně osazen. V žádné části trojičního sloupu se neprojevují statické poruchy, což potvrzuje stabilitu celého objektu po osazení.

Poslední restaurátorský zásah byl proveden na konci 90.let 20.století. Tomu odpovídá stupeň degradace všech vysprávek a doplňků. Povrch celého objektu je pokryt silnou vrstvou nečistot a mikrovegetace. Figury Krista a Boha Otce jsou pokryty vrstvou ptačího trusu.

Sedící Kristus má ulomenou pravou ruku v zápěstí, ruka přidržovala vrchní část kříže, který rovněž chybí. Doplněk levého nártu s prsty je značně degradován a hrozí jeho odpadnutí. Závažné degradace kamene jsou patrné v reliéfu v obličejové části a na prsou figury.

Figura Boha Otce má odlomenou pravou ruku v předloktí. V drapérii jsou patrné ztráty původní modelace, převážně v partii nad pravým stehnem figury. Modelační doplňky levé dlaně jsou značně dožité a hrozí jejich odpadnutí.

Levý andílek pod Kristem má výrazný doplněk na levém nártu a na pravé noze od kotníku. Oba doplňky jsou již značně degradovány a neodpovídají tvarové koncepci díla.

Figura andílka na pravé straně je víceméně reliéfně přimknuta k hlavici sloupu s motivem mraku. Figura byla výrazně doplňována v předloktí pravé ruky a na pravé noze. Doplňky jsou dožité, původní hmota kolem doplňků je silně narušena korozí a odpadává.

Reliéf holubice - Duch Svatý je v uspokojivém stavu, pouze u levého křídla holubice je patrná ztráta původní hmoty. Vrchol zeměkoule je značně znečištěn vrstvou ptačího trusu.

Na obelisku s obláčky je řada dožitých vysprávek. Dožité jsou i spáry mezi jednotlivými částmi obelisku. Na modelaci obláčků jsou silné vrstvy nečistot a neprodyšných krust.

Architektura podstavce byla ve velké míře doplňována a to jak v profilacích, tak i v rámování kartuší. Velké množství doplňků je i v soklové části, větší úbytky kamenné hmoty byly doplňovány kamennými doplňky. Doplňky jsou v současné době dožité, charakterem již neodpovídají původnímu tvarovému konceptu, na mnoha místech jsou již odpadlé. Spáry mezi jednotlivými částmi soklu jsou rovněž dožité, na mnoha místech odpadávají. Ve spodní části soklu je na straně s kartuší, prasklina. Tato porucha je staršího data, neohrožuje stabilitu objektu. Povrch podstavce je pokryt silnou vrstvou nečistot, sazových depozit, mikrovegetace a neprodyšných krust.

Dvoustupňové schodiště po obvodu podstavce je pokryto silnou vrstvou mikrovegetace. Spáry mezi jednotlivými stupni jsou dožité, na mnoha místech odpadlé. Ve spárách vyrůstá travní porost. Jednotlivé stupně jsou rozvolněné, na mnoha místech jsou mechanická poškození, především v oblasti oblounu.

Stav památky lze považovat za havarijní. Z bohaté modelace odpadávají v důsledku degradace kamenné hmoty, velké části a dochází tak ke ztrátě původního konceptu objektu.

### **Koncepce restaurátorského zásahu**

Po postavení lešenářských konstrukcí bude proveden detailní restaurátorský průzkum, jehož cílem bude upřesnění stavu všech částí objektu. Průzkum bude detailně specifikovat rozsah a charakter všech poruch v modelaci a architektuře objektu. Výsledky průzkumu mohou ovlivnit rozsah restaurátorského zásahu a použité technologie.

Součástí restaurátorského zásahu bude tvarová rekonstrukce chybějící modelace na figurách Krista (kříž, pravá ruka), Boha Otce (pravá ruka). Dožité doplňky na figurách budou šetrným způsobem snímány a nově tvarově rekonstruovány probarveným minerálním tmelem.

Povrch kamene bude očištěn od nečistot, mikrovegetace a neprodyšných krust, šetrným způsobem budou snímány dožitě doplňky. Poruchy v kameni, praskliny, trhliny a korodovaná místa budou ošetřeny konsolidačními prostředky, které budou odpovídat charakteru jednotlivých poruch. Tvarová rekonstrukce chybějící modelace (ruce, kříž) bude prováděna v reverzibilní hmotě. Po odsouhlasení konceptu doplňků garanty NPÚ, budou jednotlivé doplňky zaformovány a následně zaformovány do umělého kamene, který se bude svým charakterem blížit původnímu materiálu. Výdusky budou následně kotveny a retušovány. Další doplňky budou doplněny probarveným minerálním tmelem, který svým charakterem, složením bude co nejvíce odpovídat původnímu materiálu. Doplněvaná místa budou následně plasticky a barevně retušována. Povrch kamene bude na závěr ošetřen hydrofobizací.

### Cíl restaurátorských prací

cílem prací je přispět provedením obnovy ve vymezeném rozsahu k zastavení postupující degradace a ke zlepšení současného stavu díla, jeho dlouhodobému zachování in situ, při odpovídající výtvarně umělecké interpretaci ve vztahu k estetickému působení ve veřejném prostoru, s ohledem na jeho dochovaný stav a zachování autenticity.

### Návrh postupu prací

Biocidní zásah - mikrovegetace bude z povrchu kamene odstraňována aplikací prostředku BFA Remmers.

Očištění povrchu kamene- čištění bude prováděno parou, neprodyšné krusty budou zeslabeny pomocí aplikace čisticí pasty na bázi fluoridu amonného a pomocí čistících past (CPU Immesta, Fassadenreiner paste Remmers) s následným pomocným odmytím. Hrubé nečistoty budou jemně mechanicky odstraněny.

Šetrné odstranění dožitých doplňků - bude provedeno mechanicky, šetrným způsobem

Lokální prekonsolidace v místech poruch kamene, trhlín a prasklín a v místech degradace a většího úbytku kamenné hmoty bude provedena lokální prekonsolidace prostředky, které svými účinky budou odpovídat charakteru poruch (použity budou organosilikátové konsolidanty-Funcosil 100, 300 Remmers, akrylátová pryskyřice-Paraloid B72 rozpuštěná v bezvodém etanolu do 3% )

Doplnění chybějící hmoty- chybějící hmota kamene bude tvarově rekonstruována minerálním probarveným tmelem, jehož složení se bude co nejvíce blížit autentické hmotě. Probarvení a granulometrie bude konzultována s odbornými pracovníky NPÚ. Složení tmelu rovněž ovlivní výsledky průzkumu. Základní kompozici tmelu bude tvořit plnivo - křemičitý písek odpovídající granulometrie zrn, organické pojivo - bílý cement, aditivum - polymerní disperze -Sokrat 2804, anorganické pigmenty BAYFEROX 316,920, 96 a případně jiné odstíny,

voda. Větší úbytky hmoty budou modelovány na pomocnou konstrukci z ušlechtilých materiálů.

Tvarová rekonstrukce chybějících částí figur na vrcholu sloupu bude nejdříve provedena v reverzibilní hmotě (sochařská hlína), kotvené na pomocnou armaturu. Koncepce doplňků bude odsouhlasena garanty NPÚ. Doplnky budou zaformovány a následně vydusány do umělého kamene, jenž se svým charakterem, složením bude co nejvíce blížit původní hmotě.

Po technologické pauze budou doplňky přilepeny a kotveny na antikoro armaturu a následně budou plasticky a barevně retušovány.

Větší ztráty původního materiálu budou nahrazovány kamennými doplňky, přičemž snahou bude doplňovat autentický materiál kamenem, který se bude svým charakterem co nejvíce blížit originálu. Povrch kamenných doplňků bude kopírovat dochovaný kamenický rukopis.

Plastická a barevná retuš doplňovaných míst- po technologické pauze nutné k vyzrání materiálů bude provedena lokální plastická a barevná retuš doplňovaných míst pigmenty Bayferox fixované v Porosilu ZV firmy AQUA Bárta.

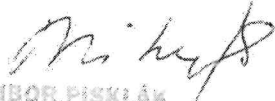
Hydrofobizace - po technologické pauze bude provedena hydrofobizace povrchu kamene siloxanovým prostředkem Funcosil SNL Remmers, nebo Porosilem VV.

Práce by měly být prováděny za příznivých klimatických podmínek.

Před zahájením prací a v průběhu budou pravidelně svolávány kontrolní dny za přítomnosti garantů NPÚ a investora.

Průběh restaurátorského zásahu, použité technologie a fotodokumentace budou zaznamenány v restaurátorské zprávě, která bude po dokončení restaurátorského zásahu předána investorovi a zástupci NPÚ.

*Libor Pisklák akad.sochař*

  
LIBOR PISKLÁK  
akad.sochař  
Havlíčková 1309/13  
Litoměřice 412 01, Česká republika  
IČO 61363430, DIČ CZ6201180722

5.10.2022