



ZÁMĚR

B2408 Rekonstrukce rozvodu přípojky teplovodu MŠ Tylova v Litvínově – projektová dokumentace

Název objektu: Rekonstrukce rozvodu přípojky teplovodu MŠ Tylova v Litvínově





Poloha objektu: Obec: Litvínov

Katastrální území: Horní Litvínov

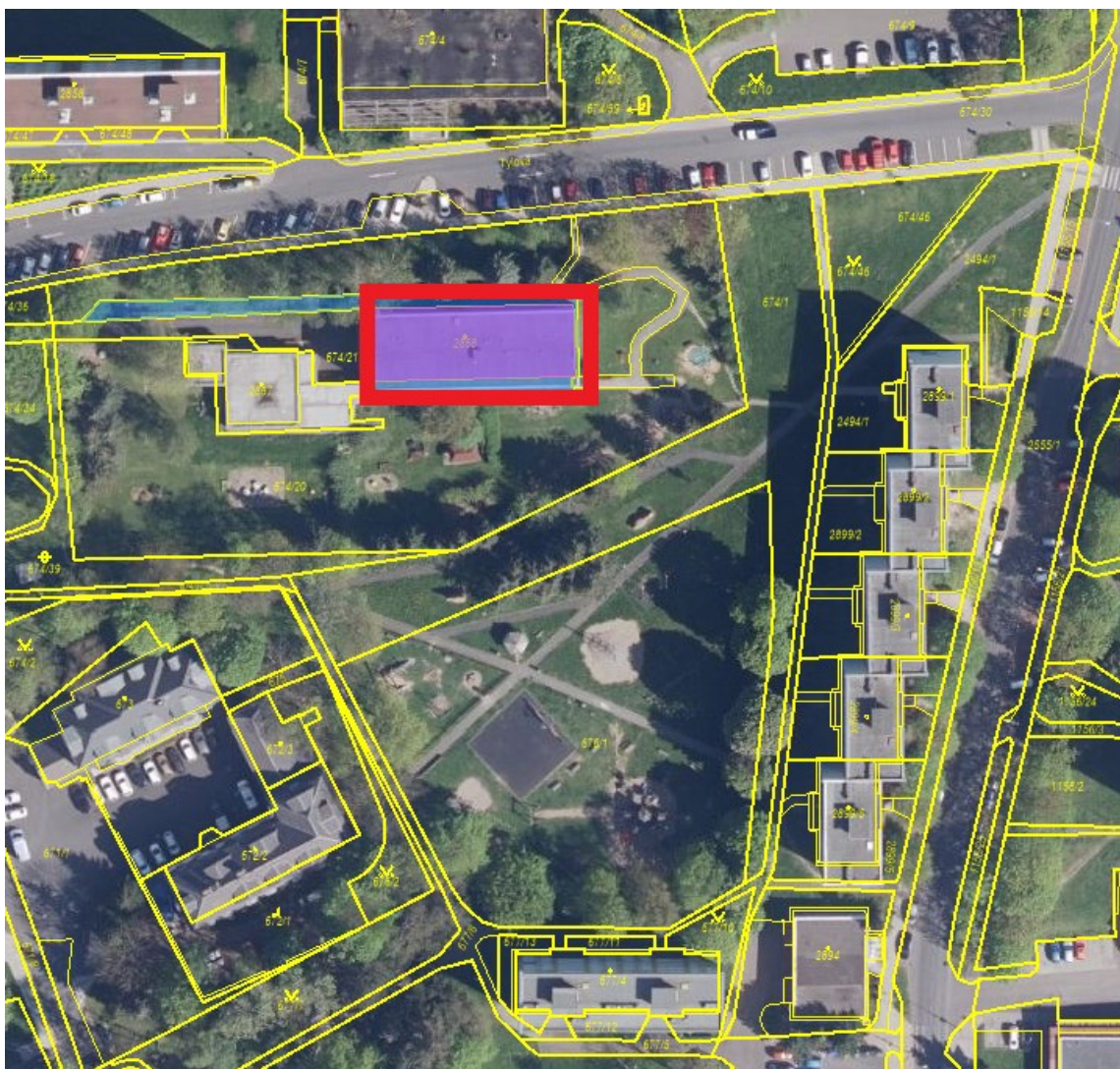
Parcelní číslo: 2868, 2867

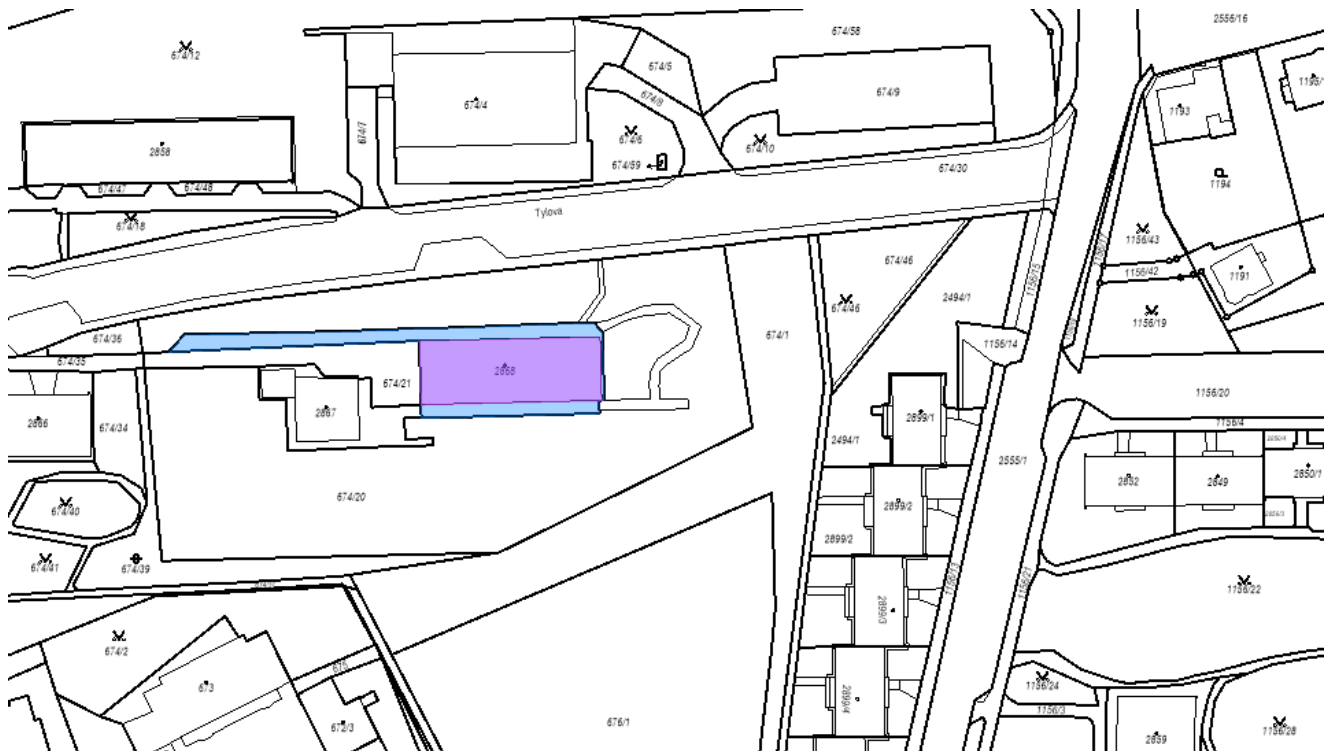
Výměra: 831 m² a 384 m²

Druh pozemku: zastavěná plocha a nádvoří

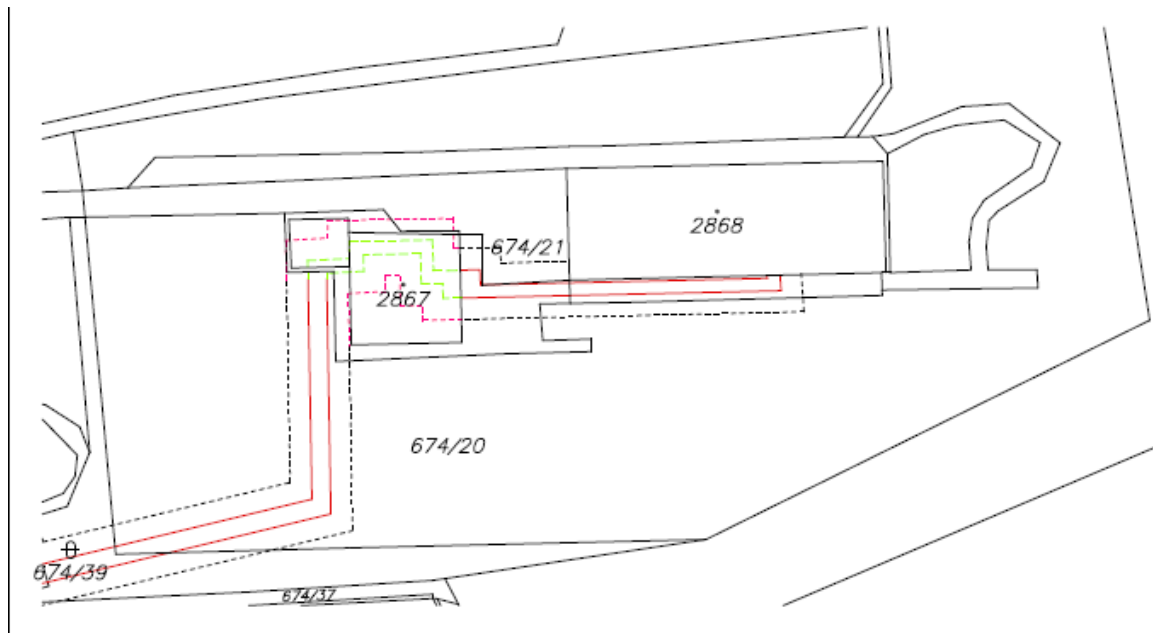
Číslo LV: 1

Vlastnické právo: Město Litvínov, náměstí Míru 11, Horní Litvínov, 436 01 Litvínov





Trasa rozvodu tepla





Předmět zakázky:

Věcný rozsah projektové dokumentace a inženýrské činnosti:

Projektová dokumentace stavby „Rekonstrukce rozvodu přípojky teplovodu MŠ Tylova, Litvínov“ („dále jen „**PD**““) bude obsahovat výměnu potrubí ve stávající trase.

Popis předmětu zakázky:

Jedná se o přípojku tepla, která vede z objektu volnočasového centra Lesánek (p.č. 2867 k.ú. Horní Litvínov) a prochází spojovací chodbou do objektu mateřské školky Pod Lesem (p.č. 2868 k.ú. Horní Litvínov). V této budově vstupuje do objektu a končí rozvodem v technické místnosti, dále je přípojka vedena pod stropem. Přípojka tepla je ve vlastnictví města Litvínov. V minulosti byl objekt Lesánku zateplen a byly rekonstruovány vnitřní instalace (rozvody splaškové kanalizace a vody), včetně výměny rozvodů ÚT a potrubí TUV v topném kanále. Část rozvodů tepla je nová. Topný kanál dle průzkumu je obetonovaný, zakrytý trapézovým plechem. Nové rozvody TUV a ÚT byly provedeny v Lesánku, ve spojovací chodbě až k objektu školky. Výměna starých rozvodů tepla by měla navázat na nové. Topný kanál je zčásti veden zvenku přes terasu cca 12 m, kde poté vstupuje do objektu (v místě technické místnosti je vnitřní rozvod po budově). V technické místnosti jsou patrně 2 nefunkční potrubí a 2 vnitřní potrubí po rekonstrukci, dále vedeny pod stropem.

Hlavní trasa teplovodu ve vlastnictví Tepelného hospodářství Litvínov s.r.o. (viz náčrtek) vede přes zahradu.

Zpracování PD bude v rozsahu:

- projektová dokumentace pro provádění stavby (dále také jen „**PDPS**““) v rozsahu § 158 odst. 2 zákona č. 283/2021 Sb., stavební zákon, ve znění pozdějších předpisů a přílohy č. 8 vyhlášky č. 131/2024 Sb., o dokumentaci staveb, jež bude zahrnovat i oceněný soupis prací, dodávek a služeb s výkazy výměr, krycím listem a rekapitulací a slepý soupis prací, dodávek a služeb s výkazy výměr, krycím listem a rekapitulací.

Projektová dokumentace pro provádění stavby, vč. přísl. soupisů prací, dodávek a služeb s výkazy výměr, bude plně respektovat zákon č.134/2016 Sb., o zadávání veřejných zakázek, v přísl. znění (dále také jen „**ZZVZ**“) a vyhlášku č. 169/2016 Sb., o stanovení rozsahu dokumentace veřejné zakázky na stavební práce a soupisu stavebních prací, dodávek a služeb s výkazem výměr.

Projektová dokumentace (dále také jen „**PD**“) - bude zpracována dle obecně závazných platných právních předpisů, dle písemných pokynů zadavatele, zapsaných v rámci průběžných jednání a dle současných českých technických a uživatelských standardů a norem, které se vztahují k předmětu plnění, a zejména nikoli však výlučně:

- Vyhláška č. 160/2024 Sb. o hygienických požadavcích na prostory a provoz zařízení a provozoven pro výchovu a vzdělávání dětí a mladistvých a dětských skupin
- ČSN 73 0802 ed.2 Požární bezpečnost staveb – Nevýrobní objekty
- ČSN 73 0810 + Opr.1 Požární bezpečnost staveb – Společná ustanovení
- ČSN 73 0818 Požární bezpečnost staveb – Obsazení objektů osobami
- ČSN 73 0834 (2011) + Z1,2 Požární bezpečnost staveb – Změny staveb
- ČSN 73 0872 " Ochrana staveb proti šíření požáru VZT zařízením "
- Vyhláška č. 23/2008 Sb. o technických podmínkách požární ochrany staveb, ve znění pozdějších předpisů



- Vyhláška č. 246/2001 Sb. o stanovení podmínek požární bezpečnosti a výkonu státního požárního dozoru (vyhláška o požární prevenci)
- ČSN 33 2000 - část 1-7 Elektrické instalace nízkého napětí
- ČSN EN 1246-1 Světlo a osvětlení – Osvětlení pracovišť – Část 1: Vnitřní pracoviště

Nákladová část

Součástí dokumentace bude i nákladová část s podrobným položkovým rozpočtem (soupisem prací, dodávek a služeb s výkazy výměr). PD bude zároveň sloužit jako podklad pro realizaci zadávacího řízení na výběr zhotovitele stavby. Zadavatel upřednostňuje zpracování rozpočtu v cenové soustavě ÚRS, SW KROS.

PD bude užitá jako součást zadávací dokumentace veřejné zakázky na stavební práce, proto musí být zpracována tak, aby byl respektován ZZVZ a vyhláška č. 169/2016 Sb., o stanovení rozsahu dokumentace veřejné zakázky na stavební práce a soupisu stavebních prací, dodávek a služeb s výkazem výměr.

PD, resp. veškeré plnění dle této veřejné zakázky, bude zpracována v takovém stavu, aby zároveň splňovala podmínky zákona č. 134/2016 Sb., o zadávání veřejných zakázek, v přísl. znění a souvisejících vyhlášek a nařízení, resp. aby byla plně způsobilá pro použití v rámci veřejné zakázky na provedení stavby. Jedná se zejména o zákaz používání komerčních názvů výrobků či výrobců; odkazy na určité dodavatele nebo výrobky, patenty, vynálezy, užité vzory, průmyslové vzory, ochranné známky nebo označení původu mohou být uvedeny jen výjimečně, pokud stanovení technických podmínek dle § 89 odst. 1 ZZVZ nemůže být dostatečně přesné nebo srozumitelné (viz § 89 odst. 6 ZZVZ) nebo je-li to odůvodněno předmětem veřejné zakázky (viz § 89 odst. 5 ZZVZ). V případě postupu podle § 89 odst. 6 ZZVZ musí být v PD u takového odkazu uvedeno, že zadavatel v takovýchto případech vždy výslovně umožní pro plnění veřejné zakázky použití i jiných, rovnocenných řešení. PD bude také stanovovat povinné, případně doporučené technické aj. parametry jednotlivých strojů, zařízení a výrobků a dodávek bez stanovení typu a výrobce.

Součástí PDPS bude i podrobný položkový rozpočet stavby (tj. oceněný soupis prací, dodávek a služeb s výkazy výměr) s krycím listem a rekapitulací, obsahující náklady každé položky a celku v členění v Kč bez DPH, samostatně DPH v Kč a Kč včetně DPH, dle aktuálního vydání ceníku stavebních prací, pro stanovení způsobilých výdajů. Zadavatel upřednostňuje zpracování rozpočtu v cenové soustavě ÚRS, SW KROS. Součástí PDPS bude i soupis prací, dodávek a služeb s výkazy výměr bez uvedení cen (slepý) s krycím listem a rekapitulací, který bude sloužit uchazečům k podání cenové nabídky k výběrovému řízení na zhotovitele stavby.

Položkový rozpočet stavby musí být zpracovaný tak, aby maximum položek bylo navázáno na vybranou cenovou soustavu (drobná textová úprava položky ve specifikaci nebo názvu je přípustná). V ostatních případech, kdy nelze použít standardní materiály nebo technologie obsažené v cenové soustavě, bude uvedeno vysvětlení projektanta stavby, jak byla cena stanovena s tím, že potřeba musí vyplývat z technických požadavků na stavbu.

Inženýrská činnost

Projektová dokumentace je poptávána včetně zajištění inženýrské činnosti.



V rámci inženýrské činnosti zhotovitel do PD zpracuje poznatky a požadavky z průzkumů, projednání, stanovisek apod. včetně těch, které bude zadavatel zajišťovat samostatně. Dále zajistí dodavatel potřebná stanoviska dotčených orgánů a vyjádření správců sítí.

Zahájení plnění díla:

Výzva objednatele k zahájení prací bude zaslána zhotoviteli před zahájením plnění díla.

V době kontroly a přípravy připomínek k předané projektové dokumentaci zadavatelem lhůta pro plnění díla neběží, o tom bude pořízen zápis.

Předpoklad povolovacího procesu:

Stavební úpravy spočívající ve výměně potrubí ve stávajících trasách nevyžadují povolení stavebního úřadu.

Zadavatel požaduje konzultovat PD průběžně na společných jednáních v Litvínově (např. sídlo zadavatele nebo v prostoru předmětného objektu), na jiném místě nebo online nebo dle volby zadavatele, a to pravidelně 1× za měsíc, případně na pokyn zadavatele i vícekrát. Zadavatel umožní zhotoviteli za účelem řádného splnění smlouvy na plnění prohlídku prostoru předmětného objektu. Zhotovitel bude spolupracovat se zástupcem provozovatele objektu – ZŠ a MŠ Litvínov, Ruská 2059. Na jednáních bude projednávána projektová dokumentace v rozpracovanosti, a to jak z hlediska technického, tak z hlediska nákladů stavby.

Z průběhu všech jednání bude dodavatel pořizovat zápis, který zašle zadavateli k odsouhlasení. Dodavatel dále doloží zadavateli všechny správné kroky, které v souvislosti s projektovou činností dodavatel provede. Objednatel poskytne součinnost a zajistí dostupné podklady o svém majetku a o stavu zařízení.

Zhotovitel projektové dokumentace bude aktivně komunikovat a spolupracovat se zadavatelem po celou dobu zpracování zakázky, bude se účastnit průběžných jednání, bude zadavateli poskytovat relevantní informace pro výběr navrhovaných variant řešení a bude v maximální možné míře respektovat pokyny zadavatele v průběhu zpracování projektové dokumentace.

Součástí zhotovení předmětné projektové dokumentace bude též osobní přítomnost zodpovědného zástupce zhotovitele i MŠ Tylova a odboru nakládání s majetkem při projednání projektové dokumentace.



Fotodokumentace:



spojovací chodba a terasa





Topný kanál po rekonstrukci – spojovací chodba





sonda v trapézovém plechu – zaizolované potrubí



Místo vstupu zařízení do objektu





Stávající vnitřní rozvod v technické místnosti

