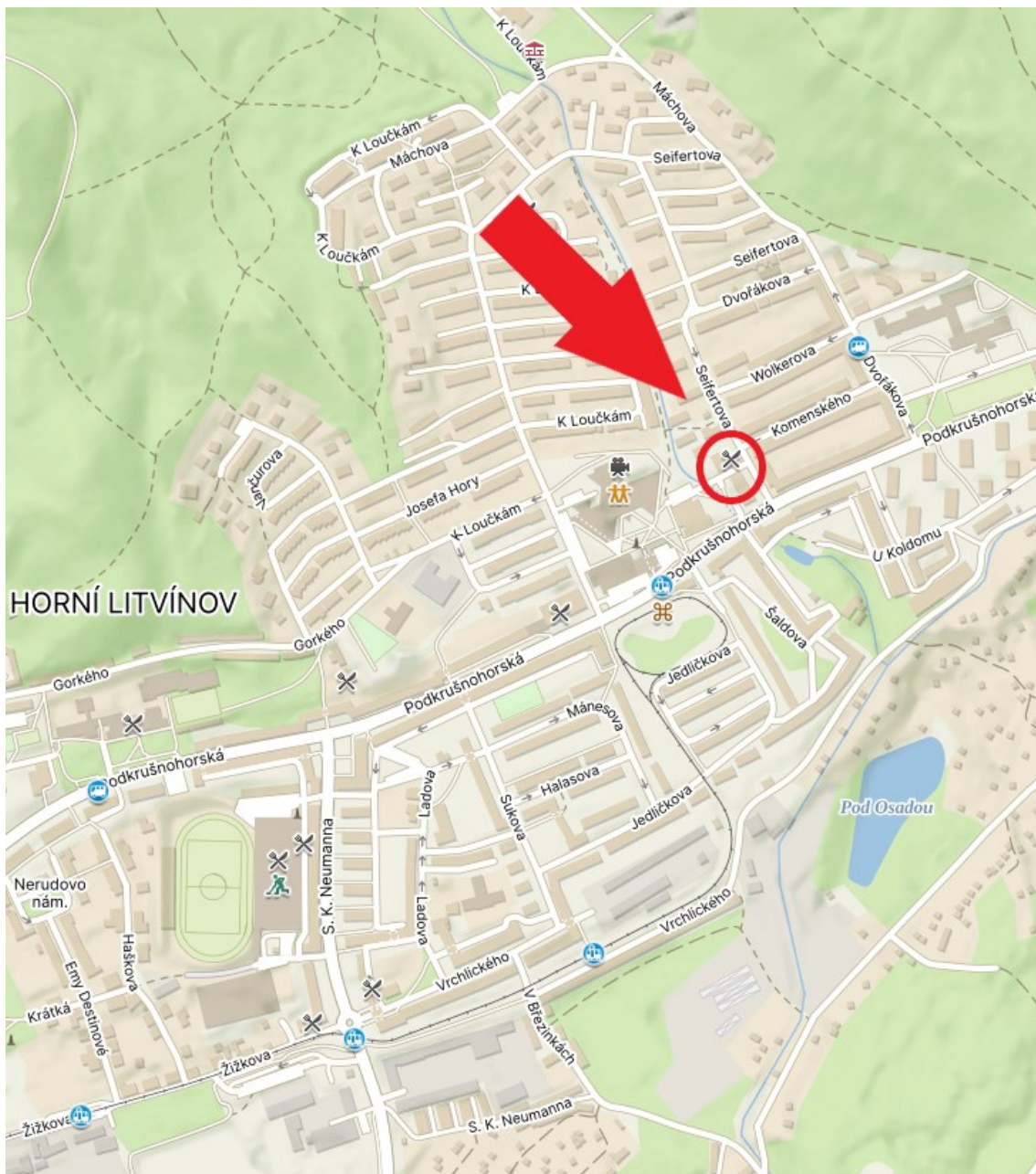




## ZÁMĚR

### Rekonstrukce mostu v ul. Seifertova přes Poustevnický potok (ev. č. 02)





**Název objektu:** Most ev. č. Litvínov - 02 (Most přes Poustevnický potok v ul. Seifertova)

**Poloha objektu:** Obec: Litvínov

Katastrální území: Horní Litvínov

Parcelní číslo: 1763/1

Druh pozemku a způsob využití: ostatní plocha – ostatní komunikace

Vlastnické právo: Město Litvínov, náměstí Míru 11, Horní Litvínov, 43601 Litvínov

Parcelní číslo: 1763/17

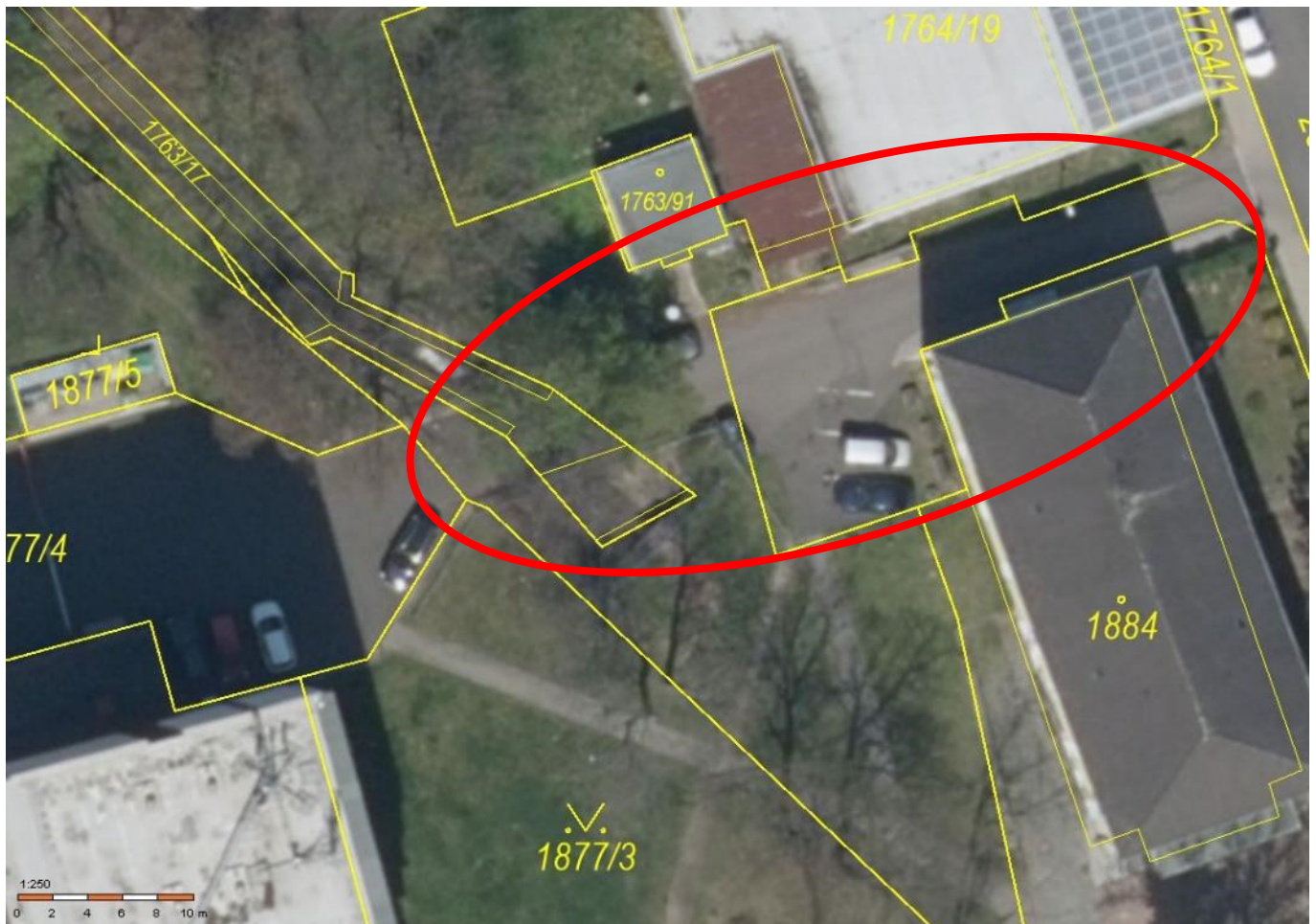
Druh pozemku a způsob využití: vodní plocha – koryto vodního toku přirozené nebo upravené

Vlastnické právo: Česká republika – právo hospodařit s majetkem státu vykonává Povodí Ohře, státní podnik, Bezručova 4219, 43003 Chomutov

Parcelní číslo: 1764/1

Druh pozemku a způsob využití: ostatní plocha – ostatní komunikace

Vlastnické právo: Město Litvínov, náměstí Míru 11, Horní Litvínov, 43601 Litvínov





Předmětem tohoto záměru je zpracování projektové dokumentace, která má prověřit možnosti rekonstrukce a navrhnout podobu (technické řešení) výstavby nového mostu na výše uvedených pozemcích.

S ohledem na stav spodní stavby a nosné konstrukce bylo rozhodnuto, že stávající konstrukce budou kompletně vybourány a bude postaven most nový.

Most bude navržen na normovou zatížitelnost. Tato bude ověřena statickým výpočtem zatížitelnosti dle ČSN 73 6222 (tento výpočet bude součástí PDPS).

Bude navržena úprava komunikace před a za mostem v nezbytném rozsahu pro napojení na vozovku mostu. Součástí bude i prostá oprava povrchu komunikace a parkoviště na části parcely č. 1764/1 (provedení frézování obrusné vrstvy komunikace, provedení vyrovnávky podkladu vrstvou ACO, položení nové obrusné vrstvy komunikace atp.).

Projektová dokumentace (dále také jen „PD“) bude zpracována dle aktuálně platných českých technických a uživatelských standardů a norem a dle obecně závazných platných právních předpisů platných v době podání projektové dokumentace na stavební úřad a dle písemných pokynů objednatele, zapsaných v rámci průběžných jednání.

#### Zpracování PD bude v rozsahu:

- ✓ Projektová dokumentace pro povolení stavby v rozsahu přílohy č. 1 vyhlášky č. 227/2024 Sb., o rozsahu a obsahu projektové dokumentace staveb dopravní infrastruktury, zahrnující i odhad nákladů stavby (dále také jen „PDZ“).
- ✓ Projektová dokumentace pro provádění stavby pozemní komunikace v rozsahu přílohy č. 2 vyhlášky č. 227/2024 Sb., o rozsahu a obsahu projektové dokumentace dopravní infrastruktury, jež bude



zahrnovat rovněž oceněný soupis prací, dodávek a služeb s výkazy výměr, krycím listem a rekapitulací a slepý soupis prací, dodávek a služeb s výkazy výměr, krycím listem a rekapitulací (dále jen „**PDPS**“).

PD bude obsahovat zejména:

- Vlastní návrh technického řešení rekonstrukce mostu (projednaný mezi zhotovitelem a zadavatelem).
- Návrh obnovy povrchu komunikace a přilehlého parkoviště (projednaný mezi zhotovitelem a zadavatelem).
- Geodetické zaměření předmětného území (výškopisné a polohopisné zaměření) v potřebném rozsahu rekonstrukce mostu.
- Doměření stávajícího stavu objektu v podrobnostech potřebných pro řádné zpracování projektové dokumentace.
- Zákres stavby do aktuální katastrální mapy.
- Stavebně technický průzkum – nedestruktivní.
- Podrobný inženýrskogeologický, geotechnický a hydrogeologický průzkum daného území.
- Vytyčovací výkres stavby.
- Dopravní značení po projednání s dotčeným orgánem.
- Zásady organizace výstavby.
- Statický a hydrotechnický výpočet.
- Návrh kácení stromů včetně vyznačení v situaci, dendrologický průzkum (pokud bude pro zpracování PD a vydání příslušných stanovisek a povolení nutné), zajištění povolení ke kácení stromů.
- V případě, že příslušný správní orgán povolí kácení dřevin dle PD, je nutné zjistit, zda se v dutinách stromů nenachází zvláště chráněné druhy živočichů – zejména netopýři, sovy či dřevokazní brouci (v tomto případě bude nutno zhotovitelem PD zažádat o výjimku z ochrany zvláště chráněných druhů na odboru životního prostředí Krajského úřadu Ústeckého kraje).
- Prověření průběhu inženýrských sítí, koordinace zajištění přeložek inženýrských sítí se zadavatelem (přeložky inženýrských sítí zajišťuje zadavatel ve spolupráci se správcem sítě).



- Záborový elaborát s tabulkou dotčených pozemků pro dočasný a trvalý zábor a zákres do katastrální mapy včetně sousedních pozemků, pro zřízení věcných břemen bude vyčísleno dotčení jednotlivých pozemků zaokrouhlené na celé m<sup>2</sup>.
- Vyřešení nakládání s odpady dle vyhlášky č. 283/2023 Sb., kdy u stávajících směsí stmelovaných asfaltovými pojivy bude např. provedením a rozbořením jádrového odvrtní prověřen obsah PAU (polycyklické aromatické uhlovodíky), a v případě jeho zastižení bude tato směs jako odpad v maximální možné míře znovu použita na stavbě, čemuž bude přizpůsobeno technické řešení.
- Zajištění projednání, potřebných kladných vyjádření a souhlasných stanovisek všech orgánů státní správy a samosprávy, organizací a správců dotčených inženýrských sítí pro vydání povolení záměru, vč. případného následného zpracování změn do projektové dokumentace.
- Podání žádosti o povolení záměru, zajištění vydání povolení záměru včetně inženýrské činnosti (např. dořešení změn PD v průběhu povoloovacího procesu), získání doložky právní moci povolení záměru.
- Výkaz výměr.
- Dopravně inženýrská opatření (DIO) po dobu provádění stavebních prací, návrh objízdných tras, svislé dopravní značení pro dopravní opatření (zřízení a odstranění) bude navrženo dle TP 66 pro provizorní dopravní značení a projednání s Policií ČR.
- Zhotovitel je povinen v rámci projektové dokumentace posoudit a uvést závěr, zda pro realizaci stavby ve smyslu ustanovení zákona č. 309/2006 Sb., o zajištění dalších podmínek bezpečnosti a ochrany zdraví při práci, ve znění pozdějších předpisů, musí být určen koordinátor bezpečnosti a ochrany zdraví při práci na staveništi a zda vzniká povinnost zpracovat plán bezpečnosti a ochrany zdraví při práci na staveništi.
- Plán BOZP (zpracováváný v rámci fáze přípravy stavby) zpracovaný a podepsaný k tomu oprávněnou osobou, vyžaduje-li obecně závazný právní předpis pro řešený případ, aby zadavatel stavby zajistil jeho zpracování.
- Havarijný a povodňový plán.
- Součástí PDZ bude i nákladová část s odhadem nákladů stavby.
- Součástí PDPS bude i podrobný položkový rozpočet stavby (tj. oceněný soupis prací, dodávek a služeb s výkazy výměr (kontrolní rozpočet pro potřeby zadavatele) s krycím listem a rekapitulací, obsahující náklady každé položky a celku v členění v Kč bez DPH, samostatně DPH v Kč a Kč včetně DPH. Zadavatel upřednostňuje zpracování soupisu prací a oceněného soupisu prací dle aktuálního vydání ceníku stavebních prací, v cenové soustavě ÚRS, SW KROS. Součástí PDPS bude i soupis prací, dodávek a služeb s výkazy výměr bez uvedení cen (slepý) s krycím



listem a rekapitulací, který bude sloužit uchazečům k podání cenové nabídky k výběrovému řízení na zhotovitele stavby.

- Koncept projektové dokumentace (PDZ) bude předložen zadavateli v digitální podobě k odsouhlasení nejméně 30 dnů před termínem dokončení.

Po definitivním odsouhlasení zadavatelem bude následně projektová dokumentace ve stupni pro povolení záměru předána zadavateli v tištěné podobě a na CD nebo flashdisku (v plném rozsahu tištěné podoby) v následujícím počtu:

- ✓ PDZ – 4x v tištěné podobě, vč. dokladové části ve všech paré, 1x v digitální ve formátu \*.dwg, \*.docx, \*.xlsx, \*.pdf (s textovou vrstvou)
- ✓ Výsledky inženýrsko-geologického průzkumu 1x v tištěné podobě, 1x v digitální ve formátu \*.pdf (s textovou vrstvou)
- ✓ Záborový elaborát – 1x v tištěné podobě, 1x v digitální ve formátu \*.pdf (s textovou vrstvou) nebo \*.xlsx
- ✓ Geodetické zaměření – 1x v tištěné podobě, 1x v digitální ve formátu \*.dwg a \*.pdf (s textovou vrstvou) a vytyčovací síť vytyčovaných bodů ve formátu \*.docx, \*.xlsx nebo \*.txt
- ✓ Odhad stavebních nákladů – 1x v tištěné podobě, 1x v digitální ve formátu \*.pdf (s textovou vrstvou) nebo \*.xlsx
- ✓ Havarijní plán, povodňový plán, plán BOZP (je-li v tomto případě plán BOPZ vyžadován obecně závazným právním předpisem) – vše 1x v tištěné podobě a 1x v digitálním formátu \*.docx, \*.pdf (s textovou vrstvou) nebo \*.xlsx

Po vydání povolení záměru stavebním úřadem a definitivním odsouhlasení zadavatelem bude následně projektová dokumentace ve stupni pro provedení stavby (**PDPS**) předána zadavateli v tištěné podobě a na CD nebo flashdisku (v plném rozsahu tištěné podoby) v následujícím počtu:

- ✓ PDPS – 6x v tištěné podobě, 1x v digitální ve formátu \*.dwg, \*.docx, \*.xlsx, \*.pdf (s textovou vrstvou)
- ✓ Oceněný soupis prací – 1x v tištěné podobě, 1x v digitální ve formátu \*.xlsx, \*.pdf (s textovou vrstvou) a \*.xml
- ✓ Neoceněný soupis prací (výkaz výměr) – 1x v tištěné podobě, 1x v digitální ve formátu \*.xlsx, \*.pdf (s textovou vrstvou) a \*.xml

PDPS musí být zpracována v souladu se stavebním úřadem ověřenou PDZ a pravomocným povolením záměru.

PD (příp. její část) bude užitá jako součást zadávací dokumentace veřejné zakázky na stavební práce, a proto musí být každá část PD zpracována tak, aby byl respektován zákon 134/2016 Sb., o zadávání veřejných zakázek, v přísl. znění a vyhláška č. 169/2016 Sb., o stanovení rozsahu dokumentace veřejné zakázky na stavební práce a soupisu stavebních prací, dodávek a služeb s výkazem výměr, v přísl. znění.



Soupis prací a výkazy výměr budou splňovat požadavky na dokumentaci dle zákona o zadávání veřejných zakázek (ZZVZ) a vyhlášky o stanovení rozsahu dokumentace veřejné zakázky na stavební práce a soupisu stavebních prací, dodávek a služeb s výkazem výměr. Jedná se zejména o zákaz používání komerčních názvů výrobků či výrobců; odkazy na určité dodavatele nebo výrobky, patenty, vynálezy, užité vzory, průmyslové vzory, ochranné známky nebo označení původu mohou být uvedeny jen výjimečně, pokud stanovení technických podmínek dle § 89 odst. 1 ZZVZ nemůže být dostatečně přesné nebo srozumitelné (viz § 89 odst. 6 ZZVZ) nebo je-li to odůvodněno předmětem veřejné zakázky (viz § 89 odst. 5 ZZVZ). V případě postupu podle § 89 odst. 6 ZZVZ musí být v PD u takového odkazu uvedeno, že zadavatel v takovýchto případech vždy výslovně umožní pro plnění veřejné zakázky použití i jiných, rovnocenných řešení. PD bude také stanovovat povinné, případně doporučené technické aj. parametry jednotlivých strojů, zařízení a výrobků a dodávek bez stanovení typu a výrobce.

Položkový rozpočet a soupis prací bude obsahovat část bouracích prací stávajících objektů určených k odstranění. Zhotovitel se zavazuje vypracovat položkový výkaz výměr bez uvedení cen (slepý), který bude sloužit uchazečům k podání cenové nabídky k výběrovému řízení na zhotovitele stavby a oceněný rozpočet stavby včetně krycího listu s uvedením rozpočtových nákladů v Kč bez DPH, samostatné DPH v Kč a Kč včetně DPH, dle aktuálního vydání ceníku stavebních prací, pro stanovení způsobilých výdajů.

### Zajištění vydání povolení záměru

Zhotovitel zajistí zpracování potřebných žádostí o vydání povolení záměru včetně všech požadovaných příloh, vyjádření a stanovisek a podání řádných žádostí k příslušným stavebnímu úřadu.

Pravomocné povolení záměru vydané příslušným stavebním úřadem bude předáno zadavateli:

- ✓ 1x originál každého povolení záměru v písemné podobě s vyznačením nabytí právní moci + projektová dokumentace pro povolení záměru (PDZ) ověřená stavebním úřadem.

Veškeré případné výpočty, tabulky a grafy musí být odevzdány také samostatně v odemčeném souboru formátu XLS. Požadavky na strojovou čitelnost neplatí v případě dokumentů, jejichž původcem není zhotovitel ani jeho poddodavatel a které zhotovitel obdržel od jejich původce v jiném než strojově čitelném formátu.

### **Harmonogram plnění díla:**

- průzkumy, zkoušky, sondy, zaměření a zpracování projektové dokumentace pro povolení stavby, včetně vypořádaných podnětů z průběžných jednání se zadavatelem, předání projektové dokumentace pro povolení stavby zadavateli vč. odhadu nákladů stavby do **16 týdnů od výzvy objednatele k zahájení prací,**
- zajištění inženýrské činnosti (mimo činnosti podle následující odrážky), vypořádání požadavků dotčených orgánů, jejich zpracování do projektové dokumentace, představení změn vyvolaných požadavky dotčených orgánů zadavateli v rámci průběžných jednání do **24 týdnů od výzvy objednatele k zahájení prací,**



- předání ověřené projektové dokumentace pro povolení stavby zadavateli vč. pravomocného povolení záměru vydaného stavebním úřadem do **1 týdne ode dne, kdy povolení záměru nabude právní moci**,
- zpracování projektové dokumentace pro provádění stavby (dále jen „PDPS“) a její předání objednateli, včetně opatření souhlasu orgánu státního požárního dozoru k PDPS, je-li vyžadován obecně závazným právním předpisem, a jeho předání objednateli, a to vše do **6 týdnů ode dne, kdy povolení záměru nabude právní moci**.

Výzva objednatele k zahájení prací bude zaslána před zahájením plnění díla.

V době kontroly a přípravy připomínek k předané projektové dokumentaci zadavatelem lhůta pro plnění díla neběží, o tom bude pořízen zápis.

### **Popis částí objektu:**

#### Spodní stavba

*Mostní podpěry křídla a čelní zdi:* Masivní opěry z monolitického betonu. Způsob založení nebyl ověřován. Základy jsou nepřístupné, pod úrovní terénu.

#### Nosná konstrukce mostu (horní stavba)

*Nosná konstrukce:* Jednopolová výrazně šikmé uložení. Jednopolová železobetonová prostě uložená monolitická deska.

#### Svršek

*Vozovka:* Živičný kryt.

*Římsa:* Oboustranné železobetonové monolitické římsy.

#### Vybavení

*Vybavení:* Oboustranně osazené ocelové trubkové zábradlí se svislou výplní.

*Území pod mostem a přístupové cesty:* Dlážděné koryto potoka.

*Cizí zařízení:* Na pravé straně a pod mostem se převádí množství ocelových chrániček inženýrských sítí.

### **Stav a závady částí objektu:**

#### Spodní stavba





### Nosná konstrukce mostu (horní stavba)

**Nosná konstrukce:**

Na boku i pohledu desky je výrazná plošná separace krycí vrstvy betonu. Na pohledu desky je separace na cca 75 % povrchu. Odhalená výztuž silně koroduje. Tloušťka krycí vrstva betonu je zcela nedostatečná. Rozdělovací a smyková výztuž je nevhodně umístěná nad tahovou výztuží.

Beton nosné konstrukce degraduje.

### Svršek

**Vozovka:**

Na vozovce se uchycují nečistoty a organický materiál.

**Římsa:**

Mezi vozovku a římsou se zachycuje náletová vegetace.

V římsách se objevují podélné trhliny s výluhy pojiva. Místy je na pohledu a boku římsy patrná odhalená korodující výztuž. Na spodním lící římsy jsou patrné průsaky s vápennými inkrustacemi. Lokálně došlo k odpadnutí krycí vrstvy betonu.

Odhalená výztuž koroduje.

### Vybavení

**Cizí zařízení:**

Ocelové chráničky silně korodují.

### **Opatření na zkvalitnění správy mostu, návrh na odstranění zjištěných závad:**

#### Periodicky

**Římsa:**

Udržovat kryt vozovky, kryt chodníku a záchytný systém v provozuschopném stavu, který zajistí bezpečnost provozu na mostě i pod mostem.

#### Odstranění nutno do 1 roku

**Nosná konstrukce:**

Důrazně doporučujeme neprodleně vyměnit nosnou konstrukci za novou.

**Cizí zařízení:**

Vyzvat správce k jejich údržbě.

Údaje vychází z prohlídky ze dne 20.7.2022 firmou PONTEX s.r.o.

*Šířkové uspořádání na mostě*





*Levý bok*





*Pravý bok*



*Uchycená vegetace na mostě.*





*Opěra 1.*





*Podhled nosné konstrukce – plošná separace krycí vrstvy a odhalení korodující výztuže.*





*Vápenné inkrustace na spodním líci římsy, celková degradace betonu.*





## Koroze zábradlí







*Směrový sloupky „balisety“ zamezující parkování na mostě.*





## Komunikace a parkoviště



