

# Smlouva o zhotovení projektové dokumentace a poskytnutí souvisejících činností č. KT/13509/24

k projektu

## Komplexní rekonstrukce žlutého pavilonu - ZŠ Podkrušnohorská č.p. 1589 Litvínov- projektová dokumentace

uzavřená zejména podle § 2586 a násl. zákona č. 89/2012 Sb., občanský zákoník, ve znění pozdějších předpisů  
(dále jen „**Občanský zákoník**“)

### I. Smluvní strany

- 1.1 Objednatel: **Město Litvínov**  
Zastoupený: Mgr. Kamilou Bláhovou, starostkou města  
Sídlo: Městský úřad Litvínov, náměstí Míru 11, 436 01 Litvínov  
IČ: 002 66 027  
DIČ: CZ 00266027  
Bankovní spojení: KB a.s., Litvínov  
č.ú.: 0000921491 / 0100  
datová schránka: 8TYBQZK  
(dále jen **objednatel**)
- 1.2 Zhotovitel: **ARTECH spol. s.r.o.**  
Zastoupený: Ing. Ludvíkem Šavelem, jednatelem společnosti  
Sídlo: Václavské náměstí 819/43, 110 00 Praha 1  
Koresp. Adresa: Žižkova 152, 436 01 Litvínov  
IČ: 25024671  
DIČ: CZ25024671  
Bankovní spojení: Komerční banka, a.s.  
č.ú.: 78-7186110217/0100  
datová schránka: xmdngp4  
kontaktní telefon: +420 476 111 782  
kontaktní e-mail: artech@artech.cz  
(dále jen **zhotovitel**)
- 1.3 Zástupce pověřený jednáním ve věcech technických:  
za objednatele: Bc. Dušan Černohorský, vedoucí oddělení investic, odboru investic a regionálního rozvoje;  
Zdeněk Porcal, referent odboru investic a regionálního rozvoje;  
Michala Horová, referent odboru investic a regionálního rozvoje;  
Iveta Dunovská, referent odboru investic a regionálního rozvoje.  
za zhotovitele: Ing. Miroslav Kroupa – č. ČKAIT 04001245

### II. Výchozí podklady a údaje

- 2.1 Výchozí údaje:  
Název díla: **Komplexní rekonstrukce žlutého pavilonu – ZŠ Podkrušnohorská č.p. 1589 Litvínov – projektová dokumentace**  
Místo dodání: Litvínov, Městský úřad Litvínov  
Investor – stavebník: Město Litvínov
- 2.2 Zhotovitel si je vědom toho, že na dílo a jeho smluvní podmínky se vztahují v přísl. rozsahu ustanovení zákona č.134/2016 Sb., o zadávání veřejných zakázek, v přísl. znění (dále také jen „**ZZVZ**“) včetně jeho prováděcích předpisů.

### III. Předmět plnění

3.1 Zhotovitel se zavazuje zpracovat pro objednatele svým jménem a na vlastní zodpovědnost projektovou dokumentaci pro stavbu s názvem „*Komplexní rekonstrukce žlutého pavilonu – ZŠ Podkrušnohorská č.p. 1589 Litvínov*“ včetně nákladové části (dále jen „**projektová dokumentace**“ nebo „**PD**“), poskytnout inženýrské činnosti, zajistit provedení doplňujících průzkumů potřebných pro zpracování projektové dokumentace a opatřit souhlas orgánu státního požárního dozoru k projektové dokumentaci pro provádění stavby, je-li vyžadován obecně závazným právním předpisem, a to vše v rozsahu podle Výzvy k podání nabídek a jejích příloh k veřejné zakázce s názvem „*Komplexní rekonstrukce žlutého pavilonu – ZŠ Podkrušnohorská č.p. 1589 Litvínov – projektová dokumentace*“ (dále jen „**Veřejná zakázka**“) a této smlouvy (dále jen „**dílo**“). Zhotovitel se zavazuje při plnění této smlouvy postupovat v souladu s účinnými obecně závaznými právními předpisy a dle pokynů objednatele, zapsaných v rámci průběžných jednání. Dále se zhotovitel zavazuje poskytovat činnost dozoru projektanta, a to dle podmínek sjednaných níže v této smlouvě. Objednatel se zavazuje řádně provedené dílo převzít a zaplatit za něj cenu dle této smlouvy a rovněž se zavazuje zaplatit cenu za výkon činnosti dozoru projektanta.

3.2 Podmínky plnění této smlouvy:

Zhotovitel zpracuje projektovou dokumentaci v členění:

- projektová dokumentace pro povolení stavby v rozsahu § 158 odst. 1 zákona č. 283/2021 Sb., stavební zákon, ve znění pozdějších předpisů (dále také jen „**Stavební zákon**“) a přílohy č. 1 vyhlášky č. 131/2024 Sb., o dokumentaci staveb, zahrnující i odhad nákladů stavby (dále také jen „**PDPZ**“);
- projektová dokumentace pro provádění stavby v rozsahu § 158 odst. 2 Stavebního zákona a přílohy č. 8 vyhlášky č. 131/2024 Sb., o dokumentaci staveb, jež bude zahrnovat i oceněný soupis prací, dodávek a služeb s výkazy výměr, krycím listem a rekapitulací a slepý soupis prací, dodávek a služeb s výkazy výměr, krycím listem a rekapitulací (dále také jen „**PDPS**“);

PDPS musí být zpracována v souladu se stavebním úřadem ověřenou PDPZ a pravomocným povolením záměru.

Zhotovitel bere na vědomí, že PD (příp. její část) bude užita jako součást zadávací dokumentace veřejné zakázky na stavební práce, a proto musí být každá část PD zpracována tak, aby byl respektován ZZVZ a vyhláška č. 169/2016 Sb., o stanovení rozsahu dokumentace veřejné zakázky na stavební práce a soupisu stavebních prací, dodávek a služeb s výkazem výměr.

Projektová dokumentace (PDPZ i PDPS) bude rozdělena do dvou etap, a to na etapu č. I. a etapu č. II., stejně tak jako nákladová část (rozpočet a soupis prací, dodávek a služeb s výkazy výměr):

I. etapa - vnitřní úpravy žlutého pavilonu a

II. etapa – vnější úpravy žlutého pavilonu.

PD a veškeré další výstupy dle této smlouvy bude zpracovány v takovém stavu, aby zároveň splňovaly podmínky zákona č. 134/2016 Sb., o zadávání veřejných zakázek, a souvisejících vyhlášek a nařízení, resp. aby byly plně způsobilé pro použití v rámci veřejné zakázky na provedení stavby. Jedná se zejména o zákaz používání komerčních názvů výrobků, či výrobců, odkazů na určité dodavatele nebo výrobky, patenty, vynálezy, užité vzory, průmyslové vzory, ochranné známky nebo označení původu výjimečně mohou být uvedeny jen, pokud stanovení technických podmínek dle § 89 odst. 1 ZZVZ nemůže být dostatečně přesné nebo srozumitelné. V PD nebo dalších výstupech dle této smlouvy u takového odkazu musí být uvedeno, že objednatel (zadavatel) v takovýchto případech vždy výslovně umožní pro plnění veřejné zakázky použití i jiných, rovnocenných řešení. Dokumentace bude také stanovovat povinné, případně doporučené technické aj. parametry jednotlivých strojů, zařízení a výrobků a dodávek bez stanovení typu a výrobce.

3.3 Doplňující průzkumy potřebné pro provedení díla zahrnuje zejména následující činnosti:

- zajištění podkladů katastru nemovitosti včetně digitálních,
- podklady o průběhu sítí v dané lokalitě (stanoviska vlastníků sítí, průzkum přípojek apod.)
- doměření stávajícího stavu objektu v podrobnostech potřebných pro řádné zpracování projektové dokumentace,
- průzkum základových konstrukcí, průzkum vlhkosti a salinity zdiva, provádění sond do svislých nosných i nenosných konstrukcí pro zjištění skladby a materiálového řešení,
- stavebně technický průzkum na výskyt nebezpečí azbestu vč. vypracování návrhu na sanaci a likvidaci azbestových materiálů,
- v rámci průzkumů objednatel požaduje posouzení statikem a doplnění návrhu opatření do projektové

dokumentace dle jeho vyjádření,

- zajištění dalších souvisejících průzkumů potřebných pro řádné zajištění projektové dokumentace.
- 3.4 Zhotovitel je povinen v rámci projektové dokumentace posoudit a uvést závěr, zda pro realizaci stavby ve smyslu ustanovení zákona č. 309/2006 Sb., o zajištění dalších podmínek bezpečnosti a ochrany zdraví při práci, ve znění pozdějších předpisů, musí být určen koordinátor bezpečnosti a ochrany zdraví při práci na staveništi a zda vzniká povinnost zpracovat plán bezpečnosti a ochrany zdraví při práci na staveništi.
- 3.5 Inženýrské činnosti zahrnují poskytování služeb pro získání a doložení všech nezbytných podkladů, informací, dokumentací, souhlasů, vyjádření, stanovisek a správních aktů, jež umožní provedení stavby podle projektové dokumentace, včetně zajištění a doložení všech pravomocných správních aktů nezbytných pro umístění a povolení stavby na základě projektové dokumentace.
- 3.6 Zhotovitel je povinen a oprávněn při inženýrských činnostech zejména:
- a) obstarat a zpracovat všechny nezbytné podklady pro podání řádné (bezvadné) žádosti o povolení záměru, zejména:
    - vytyčovací výkresy s určením nezbytných vytyčovacích bodů a vyhotovení seznamu pozemků dotčených stavbou pro podání žádosti o povolení záměru,
    - stanoviska vlastníků sousedních pozemků dotčených stavbou a oprávněných z věcných břemen k sousedním pozemkům dotčeným stavbou,
    - stanoviska a souhlasy dotčených orgánů státní správy,
    - plán kontrolních prohlídek,
  - b) vypracovat žádosti o vydání nezbytných povolení, vyjádření, stanovisek a souhlasů,
  - c) projednat zpracovanou a objednatelům odsouhlasenou PD s dotčenými orgány pro získání závazného stanoviska, rozhodnutí nebo jiného dokladu vyžadovaného zvláštním právním předpisem dle povahy předmětu zpracování projektové dokumentace (dále také jen „**Vyjádření**“),
  - d) projednat zpracovanou a objednatelům odsouhlasenou PD s dotčenými organizacemi, vlastníky sousedních pozemků nebo vlastníky pozemků dotčených stavbou pro získání souhlasného stanoviska,
  - e) účastnit se jednání u věcně a místně příslušného stavebního úřadu a dotčených orgánů státní správy, jakož i jednání s dalšími osobami, jejichž souhlas nebo stanovisko je nezbytné pro podání řádné (bezvadné) žádosti o povolení záměru,
  - f) účastnit se veřejného projednávání nebo představování výsledků nebo dílčích výsledků projektové činnosti podle smlouvy na plnění veřejnosti nebo jiných obdobných setkání s občany, a případné vypracování podkladů pro tato setkání,
  - g) upravit PD v souladu s Vyjádřeními a projednáními před podáním PD na přísl. stavební úřad,
  - h) zastupovat objednatele jako stavebníka v řízení před stavebním úřadem, mj. podávat u místně a věcně příslušného stavebního úřadu žádost (návrh) o povolení záměru, přebírat dokumenty a rozhodnutí, podávat opravné prostředky,
  - i) obstarat vydání originálu pravomocného povolení záměru včetně doložky právní moci a ověřené vyhotovení projektové dokumentace a
  - j) předat originál pravomocného povolení záměru včetně doložky právní moci a ověřené vyhotovení projektové dokumentace objednateli.
- 3.7 V rámci inženýrských činností zhotovitel do PD zapracuje poznatky a požadavky z průzkumů, projednání, stanovisek apod., včetně těch, které bude objednatel zajišťovat samostatně.
- 3.8 V rámci inženýrských činností zajistí zhotovitel rovněž stanoviska správců sítí v daném území, případně souhlasy s činností v ochranných pásmech. PD bude obsahovat zakreslení veškerých podzemních a nadzemních sítí nacházejících se v prostoru stavby a nejbližším okolí, zjištění stavu stávajících sítí u jejich správců a v případě potřeby bude PD řešit přeložky těchto sítí.
- 3.9 V případě potřeby bude součástí projektové dokumentace dopravní řešení s DIO (dopravně-inženýrskými opatřeními) pro realizaci stavby, pro případné zvláštní užívání a uzavírky pozemních komunikací s umístěním dopravního značení, tzn. pro stanovení místní a přechodné úpravy provozu na pozemních komunikacích, v době provádění stavby dle požadavku Policie ČR, vlastníka pozemní komunikace a příslušného správního úřadu dle zák. č. 13/1997 Sb., o pozemních komunikacích, ve znění pozdějších předpisů a zákona č. 361/2000 Sb., o provozu na pozemních komunikacích a o změnách některých zákonů (zákon o silničním provozu), ve znění pozdějších předpisů a dalších platných souvisejících obecně závazných právních předpisů.

- 3.10 Zhotovitel podá žádost k řízení na příslušném stavebním úřadě, vloží PDPZ do evidence elektronických dokumentací a bude spolupracovat se stavebním úřadem v průběhu řízení tak, aby na stavbu podle projektové dokumentace bylo vydáno příslušné povolení záměru v nejkratším možném termínu, bez zbytečných průtahů z důvodů nečinnosti na straně zhotovitele. Inženýrské činnosti lze považovat za splněné dle této smlouvy předáním pravomocného povolení záměru objednateli.
- 3.11 Zhotovitel zpracuje PDPZ tak, aby jeho součástí byl odhad nákladů stavby. Zhotovitel se zavazuje vypracovat jako součást PDPS podrobný položkový rozpočet stavby (tj. oceněný soupis prací, dodávek a služeb s výkazy výměr) s krycím listem a rekapitulací, obsahující náklady každé položky a celku v členění v Kč bez DPH, samostatně DPH v Kč a Kč včetně DPH, dle aktuálního vydání ceníku stavebních prací, pro stanovení způsobilých výdajů. Objednatel upřednostňuje zpracování rozpočtu v cenové soustavě ÚRS, SW KROS. Součástí PDPS bude i soupis prací, dodávek a služeb s výkazy výměr bez uvedení cen (slepý) s krycím listem a rekapitulací, který bude sloužit uchazečům k podání cenové nabídky k výběrovému řízení na zhotovitele stavby.
- 3.12 Položkový rozpočet stavby musí být zpracovaný tak, aby maximum položek bylo navázáno na vybranou cenovou soustavu (drobná textová úprava položky ve specifikaci nebo názvu je přípustná). V ostatních případech, kdy nelze použít standardní materiály nebo technologie obsažené v cenové soustavě, bude uvedeno vysvětlení projektanta stavby, jak byla cena stanovena s tím, že potřeba musí vyplývat z technických požadavků na stavbu.
- 3.13 Objednatel se zavazuje poskytnout zhotoviteli součinnost, a to po dohodě se zhotovitelem dle jeho opodstatněných požadavků nebo na základě podnětu zhotovitele:
- zajistí dostupné podklady o svém majetku (VO, dešťová kanalizace atp.), a o svém zařízení nebo podá informaci,
  - zajistí vstupy na dotčené pozemky,
  - objednatel poskytne stanovisko o stavu jednotlivých ucelených částí majetku (zejména technické a technologické vybavení stavby).
- 3.14 Pokud si objednavatel vyžádá čas na prostudování (schválení) projektové dokumentace, neběží po vzájemné dohodě doby k provedení díla. Pokud bude objednatel zajišťovat potřebné podklady a průzkumy, neběží po dobu nezbytně nutnou pro zajištění podkladů nebo provedení průzkumů doby k provedení díla. Toto bude zaznamenáno v zápisech z projednání.
- 3.15 Zhotovitel se zavazuje konzultovat provádění díla s objednatel na společných jednáních (kontrolních dnech) v sídle objednatele, na jiném místě (např. v prostoru ZŠ Podkrušnohorská v Litvínově) nebo online, dle volby objednatele, a to pravidelně 1x za měsíc, případně na pokyn objednatele i vícekrát. Na kontrolních dnech bude projednávána PD v rozpracovanosti, a to jak z hlediska technického, tak z hlediska nákladů stavby. Z každého jednání bude zhotovitelem zpracován zápis.
- 3.16 Zhotovitel předá objednateli projektovou dokumentaci vč. inženýrských činností a povolení záměru v právní moci. Zhotovitel rovněž opatří souhlas orgánu státního požárního dozoru k PDPS, je-li vyžadován obecně závazným právním předpisem, a předá jej objednateli.

PDPS bude předána objednateli v 6 písemných vyhotoveních. Případná dokladová část bude obsažena v každém paré, originály budou v paré č.1.

Digitálně bude PDPS předána v těchto formátech, vše označeno dle struktury projektu:

- zprávy: docx, včetně příloh, výpočtů, produktových listů apod., tyto lze v PDF;
- výkresová část: PDF (každý výkres) – označení dle struktury projektu, DWG (případně DGN zaměření, situace), DXF – s ohledem na GIS města;
- dokladová část ve formátu PDF (vyjádření DOSS, správců sítí atd.);
- rozpočet – 1x digitálně v otevřené formě, 1x PDF s podpisem zhotovitele;
- soupis prací, dodávek a služeb s výkazem výměr ve formátu XLS a PDF a případně i soubor Kros ve formátu KZ, uzamčení polí dle dohody.

PDPZ bude předána v 6 písemných vyhotoveních, a to včetně dokumentace ověřené stavebním úřadem. Dokladová část bude obsažena v každém paré, originály budou v paré č.1. Pro předání PDPZ v digitální podobě platí obdobně shora uvedené ustanovení pro předání digitální podoby PDPS.

Všechny písemné dokumenty ve všech paré budou opatřeny podpisem a autorizačním razítkem (ČKAIT) autorizované osoby, zpracovávající příslušnou část projektové dokumentace. Dále bude připojen datum autorizace dokumentu.

- 3.17 Z průběhu všech jednání bude zhotovitel pořizovat zápis, který zašle objednateli k odsouhlasení. Zhotovitel dále doloží objednateli všechny správní kroky, které v souvislosti s projektovou činností provede.
- 3.18 Objednatel se zavazuje řádně provedené dílo bez vad a nedodělků převzít a zaplatit cenu za jeho provedení, sjednanou v odst. 5.1 této smlouvy. O předání a převzetí celého díla (nebo části díla) bude vyhotoven mezi objednatel a zhotovitelem předávací protokol, který podepíše oprávněný zástupcem objednatele a zhotovitele. Protokol podle předchozí věty je nutným předpokladem k fakturaci podle této smlouvy.
- 3.19 Zhotovitel se zavazuje spolupracovat s Odborem nakládání s majetkem MěÚ Litvínov.
- 3.20 Zhotovitel se zavazuje na vyžádání objednatele vykonávat dozor projektanta ve smyslu Stavebního zákona na základě projektové dokumentace (dále také jen „DP“). **Dozor projektanta bude zhotovitelem vykonáván pouze na vyžádání objednatele**, a to kdykoliv během celé doby samotné realizace výstavby. Účast na jednáních bude probíhat dle požadavku objednatele. Objednatel předpokládá činnost dozoru projektanta v předpokládaném rozsahu **50 hodin**.

#### IV. Doba plnění

##### 4.1 Doba plnění díla:

- průzkumy, zkoušky, sondy, zaměření a zpracování PDPZ, včetně vypořádaných podnětů z průběžných jednání s objednatel, předání PDPZ objednateli vč. odhadu nákladů stavby do **24 týdnů** od výzvy k zahájení prací;
- inženýrské činnosti, vypořádání požadavků dotčených orgánů, jejich zpracování do projektové dokumentace, představení změn vyvolaných požadavky dotčených orgánů objednateli v rámci průběžných jednání a zajištění vydání pravomocného povolení záměru **do 36 týdnů** od výzvy k zahájení prací;
- předání ověřené PDPZ objednateli, včetně pravomocného povolení záměru vydaného stavebním úřadem **do 1 týdne** ode dne, kdy povolení záměru nabude právní moci;
- zpracování PDPS a její předání objednateli, včetně opatření souhlasu orgánu státního požárního dozoru k PDPS, je-li vyžadován obecně závazným právním předpisem, a jeho předání objednateli, a to vše **do 10 týdnů** ode dne, kdy povolení záměru nabude právní moci.

Změny vyvolané požadavky ve správním řízení budou zpracovány vždy do 2 týdnů od jejich doručení zhotoviteli, a to revizí projektové dokumentace. Zpracování revizí projektové dokumentace nemá vliv na doby plnění dle tohoto odstavce.

- 4.2 Nezahájí-li zhotovitel práce na díle do **10 dní** od písemné výzvy k zahájení prací, bude toto jednání dle dohody smluvních stran považováno za podstatné porušení této smlouvy a objednatel je oprávněn jednostranně odstoupit od smlouvy.
- 4.3 Pokud nebude zhotovitel plnit lhůty uvedené v odst. 4.1 této smlouvy nebo podmínku o projednávání prací na díle dle odst. 3.15 této smlouvy, bude toto jednání dle dohody smluvních stran považováno za podstatné porušení této smlouvy a objednatel je oprávněn jednostranně odstoupit od smlouvy bez ohledu na rozpracovanost projektu. O tomto objednatel vyrozumí zhotovitele písemně.
- 4.4. Doba pro dokončení díla se prodlužuje z následujících důvodů nemožnosti plnění zhotovitelem, přičemž takové prodloužení je podmíněno neprodleným (nejpozději do 3 pracovních dnů) písemným oznámením vzniku nemožnosti plnění zhotovitele objednateli:
- 4.4.1. vyšší moc, kterou se rozumí situace, kdy řádnému plnění této smlouvy dočasně nebo trvale brání mimořádná nepředvídatelná a nepřekonatelná překážka vzniklá nezávisle na vůli zhotovitele; za takovou překážku se považuje zejména embargo, občanská válka, válečný konflikt, teroristický útok, blackout, kybernetický útok, povstání, nepokoje, epidemie, vyhlášený karanténní stav, stávka,
- 4.4.2. překážka ze strany dotčených orgánů státní správy, vlastníků dotčených pozemků, vlastníků (správců) inženýrských sítí nebo vlastníků dotčených objektů bránící zhotoviteli v plnění jeho závazků podle této smlouvy, které zhotovitel jednající s náležitou péčí nemohl zabránit.

#### V. Cena

- 5.1 Cena díla blíže vymezeného v článku III., odst. 3.1. až 3.19 této smlouvy se sjednává jako pevná a nejvýše přípustná ve výši **1 490 000,00 Kč bez DPH** (dále jen „Cena“).
- 5.2 K Ceně bude připočtena DPH v souladu se zákonem č. 235/2004 Sb., o dani z přidané hodnoty, ve znění platném ke dni uskutečnění zdanitelného plnění. Objednatel uhradí zhotoviteli příslušnou DPH v rozsahu

(je-li nějaký), v jakém se na ni nevztahuje režim přenesení daňové povinnosti a pouze za předpokladu, že tato daň nebyla objednatelům uhrazena správci daně zhotovitelem jako zvláštní způsob zajištění daně. Cena je platná po celou dobu plnění předmětu této smlouvy. V Ceně jsou obsaženy všechny práce a činnosti nutné k provedení díla a činností podle této smlouvy s výjimkou poskytnutí dozoru projektanta.

- 5.3 Ceny rozpočtů a výkazů výměr, průzkumů a zaměření, inženýrských činností atd. v rozsahu předmětu díla dle článku III., odst. 3.1. až 3.19 této smlouvy jsou zahrnuty v Ceně, stejně jako veškeré další práce, dodávky, služby, výkony a média, kterých je třeba k zahájení a provedení díla.
- 5.4 Cena za dozor projektanta vykonávaný dle odst. 3.20 této smlouvy se sjednává ve výši **200,00 Kč bez DPH za 1 hodinu** výkonu DP (dále jen „jednotková cena“). Ve vztahu k jednotkové ceně platí ohledně DPH věta první a druhá odst. 5.2 této smlouvy obdobně. **Objednatel předpokládá výkon DP v rozsahu 50 hodin, avšak nijak tento rozsah negarantuje. Zhotovitel se zavazuje, že bude na výzvu objednatele vykonávat DP bez ohledu na to, zda objednatel předpokládáný rozsah výkonu DP nedosáhne nebo jej překročí, a že nijak nebude objednatele sankcionovat, pokud předpokládáný rozsah výkonu dozoru projektanta nebude dosažen nebo bude překročen.** Jednotková cena je stanovena jako nejvýše přípustná obsahující zisk a veškeré náklady zhotovitele nezbytné k výkonu činnosti dozoru projektanta po stanovenou časovou jednotku. Sjednaná jednotková cena je platná po celou dobu provádění stavby dle projektové dokumentace a bude pro dodavatele závazná a neměnná. Zhotovitel není oprávněn nad rámec jednotkové ceny účtovat další náklady jako např. dopravné.

## VI. Platební podmínky

6.1 Pro fakturaci Ceny platí tato pravidla:

- po prokázání řádného zaměření a provedení zkoušek, sond a průzkumů objednateli, odevzdání konečných výstupů z těchto činností objednateli, předání PDPZ objednateli a podpisu dílčího předávacího protokolu potvrzujícího provedení takové části díla oprávněným zástupcem objednatele a zhotovitele lze fakturovat dílčí částku ve výši 20 % z Ceny;
- po podání žádosti o povolení záměru na stavební úřad vč. předání PDPZ stavebnímu úřadu a objednateli a podpisu dílčího předávacího protokolu potvrzujícího provedení takové části díla oprávněným zástupcem objednatele a zhotovitele lze fakturovat dílčí částku ve výši 30 % z Ceny;
- po předání pravomocného povolení záměru objednateli, řádném dokončení kompletní PDPS bez jakýchkoliv vad a nedodělků, dokončení ostatních výstupů dle této smlouvy a převzetí těchto výstupů a PDPS objednatel a podpisu konečného předávacího protokolu potvrzujícího provedení díla oprávněným zástupcem objednatele a zhotovitele může zhotovitel fakturovat dílčí částku ve výši 50 % z Ceny.

Zhotovitel může fakturovat dílo jednorázově po předání celého díla v rozsahu předmětu díla dle článku III. této smlouvy (mimo výkonu DP). Podmínkou možnosti takové fakturace je rovněž předání a převzetí díla formou konečného předávacího protokolu potvrzujícího provedení díla podepsaného oprávněným zástupcem objednatele a zhotovitele.

Objednatel není povinen uhradit fakturu (fakturovanou částku) a takovou fakturu (fakturovanou částku) ani neuhradí, nedojde-li k podpisu předávacího protokolu o předání a převzetí plnění, ke kterému se vztahuje faktura, oprávněným zástupcem objednatele a zhotovitele.

- 6.2 Pokud bude objednatel požadovat výkon dozoru projektanta během doby realizace stavebních prací, bude jej zhotovitel fakturovat týdně na základě skutečně vykonaných služeb odsouhlasených objednatel. Soupis provedených služeb a hodin DP bude potvrzen technickým dozorem stavebníka a přiložen k faktuře.
- 6.3 Splatnost faktury bude **21 dnů** ode dne jejího doručení do podatelny objednatele. Pokud zhotovitel uvede na fakturu chybné datum splatnosti faktury (v rozporu s touto smlouvou), bude se splatnost takové faktury řídit dle této smlouvy. Platba se považuje z hlediska její včasnosti za provedenou dnem předání příkazu k úhradě peněžnímu ústavu objednatele.
- 6.4 Dílčí faktura bude mít tyto náležitosti:
- označení objednatele a zhotovitele včetně adresy, DIČ, IČ;
  - označení díla;
  - číslo této smlouvy objednatele;
  - číslo faktury zhotovitele;
  - datum vystavení a datum splatnosti;

- fakturovanou částku v členění bez DPH, samostatně DPH v zákonné výši a částka s DPH;
  - označení peněžního ústavu a číslo účtu, na který se má platit fakturovaná částka;
  - razítko a podpis oprávněné osoby;
  - dílčí předávací protokol potvrzující provedení příslušné části díla podepsaný oprávněným zástupcem objednatele a zhotovitele.
- 6.5 Konečná faktura (tj. poslední faktura v případě dílčí fakturace nebo jediná faktura, bude-li fakturováno celé dílo dohromady) za provedení celého díla blíže vymezeného v článku III. této smlouvy (bez výkonu DP) může být objednateli zaslána až po řádném předání a převzetí díla v plném rozsahu dle čl. III této smlouvy. Faktura musí obsahovat mimo náležitosti uvedené v odst. 6.4 této smlouvy také:
- výslovný název „konečná faktura“,
  - Cenu, DPH a Cenu s přípočtem DPH,
  - soupis a výši všech uhrazených faktur, bylo-li fakturováno dílčími fakturami,
  - částku zbývající k úhradě bez DPH, DPH v zákonné výši a s DPH,
  - kopii konečného předávacího protokolu potvrzujícího provedení díla podepsaného oprávněným zástupcem objednatele a zhotovitele.
- Bez kterékoliv z těchto náležitostí konečná faktura nebude proplacena.
- 6.6 Není-li zhotovitel plátcem DPH, pak každá faktura podle této smlouvy bude obsahovat údaj o tom, že zhotovitel není plátcem DPH a cenové údaje uvádí bez DPH.
- 6.7 Pokud faktura (daňový doklad) neobsahuje všechny zákonem a touto smlouvou stanovené náležitosti, je objednatel oprávněn ji do data splatnosti vrátit s tím, že zhotovitel je poté povinen vystavit novou fakturu s novým termínem splatnosti. K proplacení dojde až po odstranění nesprávných údajů či jejich doplnění a lhůta splatnosti začne plynout znovu od svého počátku dnem doručení opravené faktury objednateli.

## VII. Záruční doba

- 7.1 Zhotovitel odpovídá za to, že předmět této smlouvy je zhotovený podle podmínek této smlouvy a že bude mít vlastnosti dohodnuté v této smlouvě. Na předaný a převzatý předmět smlouvy (jeho předanou a převzatou část) poskytuje zhotovitel objednateli záruku na jakost díla.
- 7.2 Bude-li dílo předáváno po částech na základě dílčích předávacích protokolů, běží záruční doba části díla od okamžiku podpisu dílčího předávacího protokolu potvrzujícího provedení takové části díla bez vad a nedodělků oprávněným zástupcem objednatele a zhotovitele a končí uplynutím 60 měsíců od dne, kdy oprávněný zástupce objednatele a zhotovitele podepíše:
- 7.3.1 konečný předávací protokol potvrzující provedení díla bez vad a nedodělků, dojde-li k provedení celého díla na základě této smlouvy, nebo
- 7.3.2 dílčí předávací protokol potvrzující provedení části díla bez vad a nedodělků, která byla na základě této smlouvy provedena jako poslední, dojde-li na základě této smlouvy k provedení pouze části díla (tzn. nedojde-li k provedení celého díla na základě smlouvy).
- 7.3 Bude-li dílo předáno jako celek na základě konečného předávacího protokolu potvrzujícího provedení celého díla, běží záruční doba díla od okamžiku podpisu konečného předávacího protokolu potvrzujícího provedení celého díla bez vad a nedodělků oprávněným zástupcem objednatele a zhotovitele a končí uplynutím 60 měsíců od dne, kdy oprávněný zástupce objednatele a zhotovitele podepíše takový konečný předávací protokol.
- 7.4 Dílo (část díla) bude předáno bez vad a nedodělků. Vadou se rozumí odchylka v kvalitě, rozsahu a parametrech díla stanovených touto smlouvou, vyhláškou č. 131/2024 Sb., o dokumentaci staveb a dalšími obecně závaznými právními předpisy a technickými normami, které se vztahují k předmětu plnění této smlouvy. Za vadu části díla se považuje i případ, kdy je nutné změnit nebo doplnit PDPZ nebo změnit pravomocné povolení záměru anebo získat zcela nové pravomocné povolení záměru v důsledku nemožnosti opatřit souhlas orgánu státního požárního dozoru k PDPS, je-li vyžadován obecně závazným právním předpisem.
- 7.5 Strany sjednávají záruku za jakost díla. Zhotovitel přejímá závazek, že dílo bude po záruční dobu bezvadně způsobilé pro jeho obvyklé užívání, bude mít po záruční dobu obvyklé vlastnosti a bude po záruční dobu vyhovovat všem právním předpisům včetně ČSN, které se na dílo vztahují ke dni započetí běhu záruční doby.

- 7.6 Vady díla, na něž se vztahuje záruka za jakost díla, oznámí písemně objednatel zhotoviteli bez zbytečného odkladu poté, kdy je zjistil. Zhotovitel je povinen zahájit do 5 dní po tomto oznámení řízení o odstranění těchto vad a vady odstranit ve sjednané době. Nedojde-li k dohodě dle předchozí věty, je zhotovitel povinen vady odstranit nejpozději do 15 kalendářních dní od doručení reklamace.
- 7.7 V případě, že zhotovitel včas nezahájí odstranění vad dle odst. 7.6 této smlouvy, bude na tento nedostatek písemně upozorněn a nezjedná-li nápravu do 3 pracovních dnů od doručení tohoto upozornění, má objednatel právo zajistit odstranění vad na náklady zhotovitele, a to i prostřednictvím (užitím) třetí osoby.
- 7.8 Uplatněním nároků z vad díla nejsou dotčeny nároky objednatele na náhradu škody a smluvní pokuty.

## **VIII. Smluvní pokuty**

- 8.1 Smluvní pokuty nemají vliv na případný nárok objednatele na náhradu škody.
- 8.2 Bude-li hodnota vadných položek podrobného položkového rozpočtu stavby (tj. oceněného soupisu prací, dodávek a služeb s výkazy výměr), jenž je součástí PDPS podle odst. 3.11 této smlouvy, způsobených v důsledku vady PD nebo porušením povinnosti zhotovitele při plnění této smlouvy:
- a) převyšovat 100 000 Kč (jedno sto tisíc korun českých) bez DPH a dosahovat maximálně 200 000 Kč (dvě stě tisíc korun českých) bez DPH (včetně), je zhotovitel povinen uhradit objednateli smluvní pokutu ve výši 10 000 Kč (deset tisíc korun českých),
  - b) převyšovat 200 000 Kč (dvě stě tisíc korun českých) bez DPH a dosahovat maximálně 500 000 Kč (pět set tisíc korun českých) bez DPH (včetně), je zhotovitel povinen uhradit objednateli smluvní pokutu ve výši 50 000 Kč (padesát tisíc korun českých),
  - c) převyšovat 500 000 Kč (pět set tisíc korun českých) bez DPH a dosahovat maximálně 1 000 000 Kč (jeden milion korun českých) bez DPH, je zhotovitel povinen uhradit objednateli smluvní pokutu ve výši 100 000 Kč (jedno sto tisíc korun českých),
  - d) převyšovat 1 000 000 Kč (jeden milion korun českých) bez DPH, je zhotovitel povinen uhradit objednateli smluvní pokutu ve výši 200 000 Kč (dvě stě tisíc korun českých);

za vadné položky se považují položky zcela chybějící v soupisu stavebních prací, dodávek a služeb, jenž je součástí PDPS podle odst. 3.11 této smlouvy, a položky takového soupisu obsahující chyby, opomenutí, nejasnosti, nesrovnalosti nebo jiné vady, které se projeví ve zvýšení nákladů vynaložených na provedení stavby. Pro vyloučení pochybností smluvní strany sjednávají, že hodnotami položek předmětného soupisu se rozumí hodnoty, které do takového soupisu vyplnil zhotovitel stavby podle projektové dokumentace. V případě, že položka v takovém soupisu zcela chybí, rozumí se hodnotou položky hodnota doplněné položky uvedená ve změně závazku ze smlouvy sjednané mezi objednatelem a zhotovitelem stavby podle projektové dokumentace.

- 8.3 Nezaplatí-li objednatel včas v souladu s touto smlouvou vystavenou fakturu (fakturovanou částku), zaplatí objednatel zhotoviteli úroky z prodlení ve výši 0,05 % z takové částky za každý započatý kalendářní den prodlení, a to ve lhůtě prvních čtrnácti dnů nedodržení termínu platby. Po této lhůtě se sjednávají úroky z prodlení ve výši 0,5 % z dlužné částky za každý započatý kalendářní den prodlení s platbou faktury.
- 8.4 Pokud bude zhotovitel v prodlení s provedením jakékoliv dílčí části díla oproti jednotlivým termínům uvedeným v odst. 4.1 této smlouvy, je zhotovitel povinen zaplatit objednateli smluvní pokutu ve výši 0,15 % z Ceny (bez DPH) za každý i započatý den prodlení (se splnění každého jednotlivého termínu).
- 8.5 Pokud zhotovitel poruší jakýkoliv závazek uvedený v odst. 10.7 této smlouvy, je zhotovitel povinen zaplatit objednateli smluvní pokutu ve výši 500 000 Kč (pět set tisíc korun českých).
- 8.6 Objednatel je oprávněn započítat jakoukoliv smluvní pokutu podle této smlouvy, na kterou mu vzniklo právo, oproti peněžité pohledávce zhotovitele za objednatelem. Nepostupuje-li objednatel podle předchozí věty, je jakákoliv smluvní pokuta sjednaná v této smlouvě splatná 7. kalendářní den po doručení jejího vyúčtování zhotoviteli. Je věcí objednatele, který způsob zvolí.
- 8.7 Zhotovitel prohlašuje, že má uzavřenou smlouvu o pojištění profesní odpovědnosti dle zák. č. 360/1992 Sb. o výkonu povolání autorizovaných architektů a o výkonu povolání autorizovaných inženýrů a techniků činných ve výstavbě na výši plnění 1 000 000 Kč. Tato smlouva o pojištění bude zhotovitelem doložena před podpisem této smlouvy objednateli a musí být platná po celou dobu plnění této smlouvy, což se zhotovitel zavazuje objednateli na jeho výzvu kdykoliv doložit. Za porušení povinnosti mít sjednané pojištění se zhotovitel zavazuje uhradit objednateli smluvní pokutu ve výši 5.000 Kč za každý započatý den, ve kterém trvalo prodlení se splněním takové povinnosti. Za porušení povinnosti předložit objednateli pojistnou smlouvu o sjednaném pojištění se zhotovitel zavazuje uhradit objednateli smluvní pokutu ve výši 5.000 Kč za každý započatý den, ve které trvalo prodlení se splněním takové povinnosti. Smluvní strany se dohodly, že porušení těchto povinností



je podstatným porušením této smlouvy.

V případě změny pojištění předloží zhotovitel bezodkladně objednateli nový doklad prokazující uzavření příslušné pojistné smlouvy. Zhotovitel se zavazuje uplatnit veškeré pojistné události související s plněním předmětu této smlouvy u pojišťovny bez zbytečného odkladu.

## IX.

### Spolupůsobení objednatele a zhotovitele

- 9.1 Objednatel si vyhrazuje právo nepřevzít práce nebo výstupy, které nejsou prováděny dle platných předpisů, neodpovídají ČSN či ostatním českým technickým normám, které se vztahují k předmětu plnění této smlouvy, této smlouvě nebo požadavkům objednatele.
- 9.2 Zhotovitel postupuje při provádění díla samostatně a při respektování zejména:
- ustanovení zák. č. 283/2021 Sb., stavební zákon, ve znění pozdějších předpisů,
  - ustanovení vyhlášky č. 131/2024 Sb., o dokumentaci staveb,
  - ustanovení vyhlášky č. 146/2024 Sb., o požadavcích na výstavbu,
  - ustanovení zákona č. 133/1985 Sb., o požární ochraně, ve znění pozdějších předpisů a vyhl. č. 246/2001 Sb., o stanovení podmínek požární bezpečnosti a výkonu státního požárního dozoru, ve znění pozdějších předpisů,
  - ustanovení zákona č. 22/1997 Sb., o technických požadavcích na výrobky a o změně a doplnění některých zákonů, ve znění pozdějších předpisů,
  - ustanovení nařízení vlády č.163/2002 Sb., kterým se stanoví technické požadavky na vybrané stavební výrobky, ve znění pozdějších předpisů a
  - požadavků stanovených hygienickými, ekologickými a jinými předpisy, vydanými k tomu oprávněnými orgány.
- 9.3 Zhotovitel je povinen upozornit písemně objednatele bez zbytečného odkladu na nevhodnou povahu podkladů převzatých od objednatele nebo pokynů daných mu objednatelem k provedení díla, jestliže zhotovitel mohl tuto nevhodnost zjistit při vynaložení odborné péče. Zhotovitel, který nesplní tuto povinnost odpovídá za vady díla, pokud podklady či pokyny zpracoval do díla.
- Součástí projektové dokumentace jsou rovněž i činnosti, které nejsou výše uvedeny, ale o kterých zhotovitel ví, nebo podle svých odborných zkušeností vědět má, že jsou k řádnému kvalitnímu provedení projektové dokumentace potřebné.
- 9.4 Zhotovitel je povinen záměr veškerých změn týkajících se odpovědné osoby (hlavního projektanta) nahlásit objednateli. Zhotovitel souhlasí, že v případě změny či nahrazení této osoby bude tato změna provedena na základě předchozího odsouhlasení objednatele.
- 9.5 V případě změny hlavního projektanta uvedeného v čl. 1.3 jako odpovědné osoby zhotovitele musí nahrazující osoba splňovat min. úroveň kvalifikačních předpokladů požadovaných dle Výzvy k podání nabídek k Veřejné zakázce pro osobu, kterou nahrazuje. Toto bude prokázáno předložením obdobných dokumentů, jaké byly předloženy zhotovitelem v rámci zadávacího řízení k Veřejné zakázce pro tuto nahrazovanou osobu.
- Zároveň musí nahrazující osoba splňovat min. obdobné zkušenosti, jaké má hlavní projektant, kterého nahrazuje, a které byly předmětem hodnocení nabídek, počet referenčních zakázek, na nichž se tato osoba podílela, nejméně ve stejném rozsahu jako původní osoba, kterou nahrazuje, pokud hodnocení nabídek zahrnovalo hodnocení zkušenosti takové osoby.

## X.

### Ostatní ujednání

- 10.1 Zhotovitel se zavazuje, že svou činností dle této smlouvy nezasáhne do práv k duševnímu vlastnictví třetí osoby. V případě porušení této povinnosti nahradí objednateli veškerou škodu tím vzniklou.
- 10.2 Zhotovitel může pověřit prováděním části díla jiné osoby (podzhotovitele). Zhotovitelova výlučná odpovědnost vůči objednateli za koordinaci všech podzhotovitelů a řádné provedení díla tím však není dotčena.
- 10.3 Zhotovitel se zavazuje, zachovávat mlčenlivost o všech skutečnostech, o kterých se dozví od objednatele v souvislosti s plněním této smlouvy, a to zejména ohledně obchodního tajemství ve smyslu § 504 Občanského zákoníku a důvěrných informací ve smyslu § 1730 Občanského zákoníku, nestanoví-li obecně závazný právní předpis jinak.
- 10.4 Objednatel může po převzetí díla (části díla) dílo (část díla) neomezeně užívat a umožnit jeho užití třetím

osobám pro účely, pro které bylo vytvořeno, a to zejména pro realizaci stavby (její změnu), podání žádosti o dotaci, jako zadávací podklad pro výběrová řízení na veřejnou zakázku, jako podklad třetí osobě pro zpracování změnové dokumentace či jiné dokumentace dle vyhlášky č. 131/2024 Sb., o dokumentaci staveb (příp. jiného obecně závazného právního předpisu obdobného charakteru, jakým je tato vyhláška), a následně pak ve vztahu k vlastní realizaci předmětu díla „B2403 - Komplexní rekonstrukce žlutého pavilonu – ZŠ Podkrušňohorská č.p. 1589, Litvínov (nebo její části).

- 10.5 Zhotovitel bude při plnění předmětu této smlouvy postupovat s odbornou znalostí. Zavazuje se dodržovat všeobecně závazné předpisy, technické normy, které se vztahují k předmětu plnění této smlouvy, a podmínky této smlouvy. Zhotovitel se bude řídit výchozími podklady objednatele, pokyny objednatele, zápisy a dohodami oprávněných pracovníků smluvních stran.
- 10.6 Pokud je na straně zhotovitele více osob (subjektů), odpovídají za plnění této smlouvy společně a nerozdílně.
- 10.7 Zhotovitel prohlašuje a zavazuje se zajistit, že:
  - a) zhotovitel ani jeho společníci nebo akcionáři, členové jeho orgánů ani jeho zaměstnanci nejsou přímo či nepřímo majetkově ani jinak účastni na podnikání osoby, která se bude jako dodavatel a/nebo poddodavatele a/nebo jiná osoba ve smyslu § 83 ZZVZ ucházet o veřejnou zakázku na provedení stavby, která bude realizována podle projektové dokumentace, jejíž zpracování je předmětem této smlouvy (dále jen „**Veřejná zakázka na provedení stavby**“),
  - b) zhotovitel ani jeho společníci nebo akcionáři, členové jeho orgánů ani jeho zaměstnanci přímo či nepřímo neovládají ani neovlivňují osobu, která se bude jako dodavatel a/nebo poddodavatel a/nebo jiná osoba ve smyslu § 83 ZZVZ ucházet o Veřejnou zakázku na provedení stavby,
  - c) se nebude ucházet o Veřejnou zakázku na provedení stavby, a to v postavení dodavatele, poddodavatele ani jiné osoby ve smyslu § 83 ZZVZ.

## XI. Licenční ujednání

- 11.1 Je-li součástí plnění zhotovitele dle této smlouvy i plnění, které naplňuje znaky autorského díla ve smyslu zákona č. 121/2000 Sb., o právu autorském, o právech souvisejících s právem autorským a o změně některých zákonů (dále jen „**předmět ochrany**“), je ke každé takové součásti plnění poskytována licence za podmínek sjednaných v tomto čl. XI. této smlouvy.
- 11.2 Zhotovitel prohlašuje, že je oprávněn vykonávat svým jménem a na svůj účet majetková práva k předmětu ochrany a že je oprávněn k jeho užití udělit objednateli licenci v rozsahu podle této smlouvy a poskytnout veškeré oprávnění a souhlasy uvedené v této smlouvě.
- 11.3 Zhotovitel poskytuje objednateli od okamžiku předání a převzetí díla (ve smyslu autorského zákona) výhradní oprávnění ke všem v úvahu přicházejícím způsobům užití předmětu ochrany a bez jakéhokoli omezení, a to zejména pokud jde o územní, časový nebo množstevní rozsah užití. Odměna za poskytnutí této licence je zahrnuta v Ceně.
- 11.4 Objednatel je oprávněn práva tvořící součást licence podle této smlouvy zcela nebo zčásti jako podlicenci poskytnout třetí osobě. Zhotovitel udílí od okamžiku předání a převzetí díla (ve smyslu autorského zákona) souhlas s postoupením licence podle této smlouvy na třetí osobou podle výběru objednatele zcela nebo zčásti.
- 11.5 Zhotovitel udílí objednateli a jakémukoli objednatelům určené třetí osobě od okamžiku předání a převzetí díla (ve smyslu autorského zákona) svolení k jakémukoli zásahu do předmětu ochrany (např. změny nebo úpravy). Zásahy podle předchozí věty lze provádět i opakovaně. Zhotovitel od okamžiku předání a převzetí díla (ve smyslu autorského zákona) udílí objednateli oprávnění předmět ochrany nebo jeho část spojit s jiným dílem nebo zařadit do díla souborného nebo kolektivního. Tímto odst. 11.5 této smlouvy není dotčen § 11 odst. 3 věta druhá autorského zákona.

## XII. Závěrečná ujednání

- 12.1 Smluvní strany se dohodly, že objednatel je oprávněn jednostranně odstoupit od této smlouvy v případě, že zhotovitel podstatně poruší své povinnosti vyplývající z této smlouvy.
- 12.2 Odstoupení od této smlouvy musí být provedeno písemně s uvedením jeho důvodu.
- 12.3 Odstoupení od této smlouvy je uskutečněno dnem doručení písemného oznámení o odstoupení druhé smluvní straně. Účinky odstoupení od této smlouvy se řídí obecně závaznými právními předpisy.
- 12.4 Stane-li se některé ustanovení této smlouvy neplatné či neúčinné či jinak nevymahatelné, nedotýká se to ostatních ustanovení této smlouvy, která zůstávají platná a účinná, nestanoví-li obecně závazný právní

předpis jinak. Smluvní strany se v tomto případě zavazují dohodou nahradit ustanovení neplatné/neúčinné/jinak nevymahatelné novým ustanovením platným, účinným a vymahatelným, které nejlépe odpovídá původně zamýšlenému ekonomickému účelu ustanovení neplatného/neúčinného/jinak nevymahatelného. Do té doby platí odpovídající úprava obecně závazných právních předpisů České republiky.

- 12.5 Měnit nebo doplňovat text této smlouvy je možné jen formou písemných dodatků, které budou platné, jestliže budou řádně potvrzeny a podepsané oprávněnými zástupci smluvních stran.
- 12.6 Smlouva je vyhotovena v 2 stejnopisech, z nichž 1 obdrží objednatel a 1 zhotovitel.
- 12.7 Veškerá práva a povinnosti vyplývající z této smlouvy přecházejí, pokud to povaha těchto práv a povinností nevyklučuje, na právní nástupce smluvních stran.
- 12.8 Ukončením účinnosti této smlouvy nejsou dotčena ustanovení smlouvy týkající se převodu vlastnického práva, nároků z odpovědnosti za vady a ze záruky za jakost, nároků z odpovědnosti za škodu a nároků ze smluvních pokut, ustanovení o povinnosti mlčenlivosti ani další ustanovení a nároky, z jejichž povahy vyplývá, že mají trvat i po zániku této smlouvy.
- 12.9 Smluvní strany výslovně souhlasí s tím, aby tato smlouva včetně všech dodatků byla vedena v evidenci smluv vedené městem Litvínov, která bude přístupná dle zákona 106/1999 Sb., o svobodném přístupu k informacím, v platném znění a která obsahuje údaje o smluvních stranách, předmětu smlouvy, číselné označení této smlouvy a datum jejího uzavření.
- 12.10 Smluvní strany prohlašují, že skutečnosti uvedené v této smlouvě a jejích dodatcích nepovažují za obchodní tajemství a udělují svolení k jejich zpřístupnění ve smyslu zákona č. 106/1999 Sb., o svobodném přístupu k informacím. Zhotovitel výslovně souhlasí s tím, aby tato smlouva včetně všech dodatků byla v plném rozsahu včetně zveřejněna na webových stránkách určených městem Litvínov.
- 12.11 Tato smlouva bude v plném rozsahu uveřejněna v informačním systému registru smluv dle zákona č. 340/2015 Sb., o zvláštních podmínkách účinnosti některých smluv, uveřejňování těchto smluv a o registru smluv (zákon o registru smluv), ve znění pozdějších předpisů.
- 12.12 Tato smlouva nabývá platnosti dnem podpisu oběma smluvními stranami. Smlouva nabývá účinnosti dnem, kdy město Litvínov uveřejní tuto smlouvu v informačním systému registru smluv.
- 12.13 Obě smluvní strany se dohodly, že tento smluvní vztah se bude řídit zejm. ustanoveními Občanského zákoníku a dalších platných a účinných obecně závazných právních předpisů České republiky.
- 12.14 Objednatel a zhotovitel shodně prohlašují, že si tuto smlouvu před jejím podpisem přečetli, že byla uzavřena po vzájemném projednání, podle jejich pravé a svobodné vůle, vážně a srozumitelně, nikoliv v tísní a za nápadně nevýhodných podmínek.
- 12.15 Uzavření Smlouvy schválila Rada města Litvínov usnesením č. R/6740/48, dne 2. 10. 2024.

Nedílnou součástí této Smlouvy je příloha č. 1 – Záměr akce.

V Litvínově dne .....

V ..... dne .....

Za objednatele:

Za zhotovitele:

.....  
**Mgr. Kamila Bláhová**

starostka města

.....  
**Ing. Ludvík Šavel**

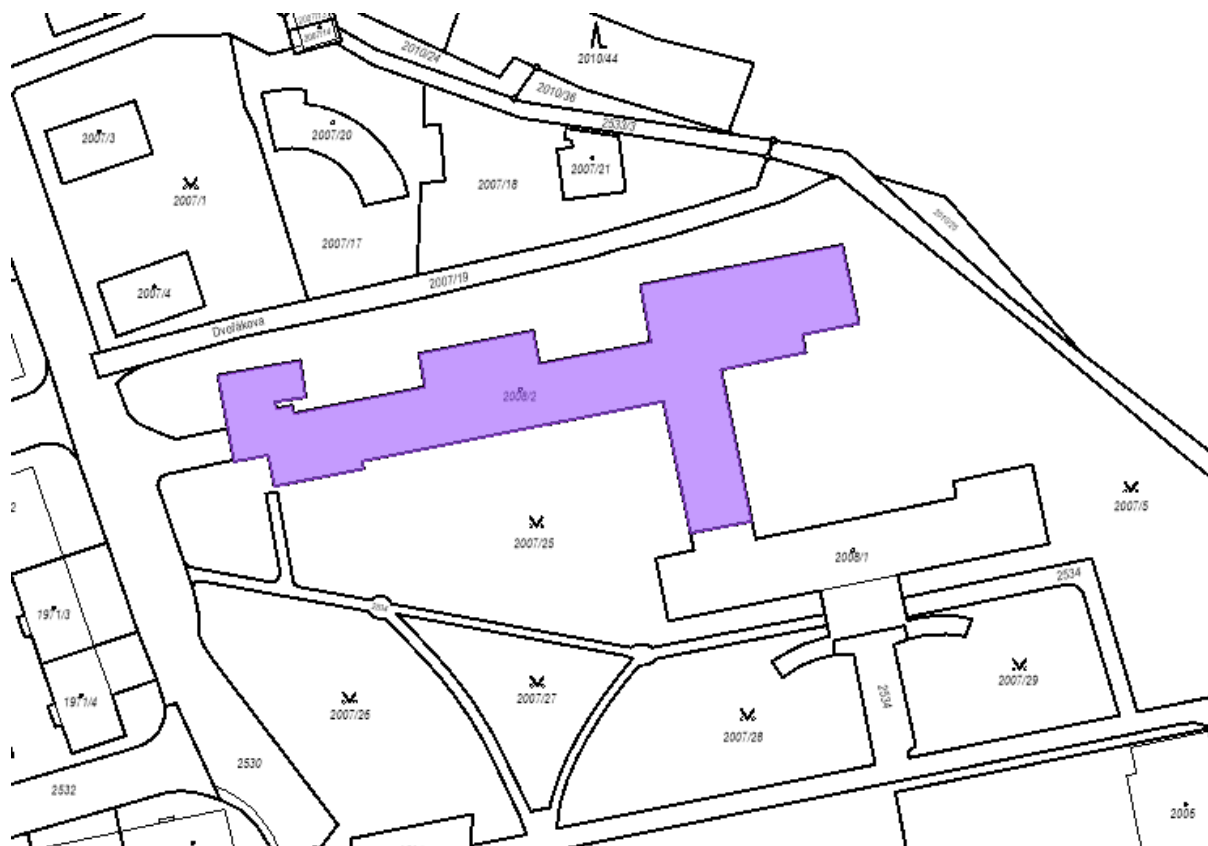
Jednatel společnosti

ARTECH spol. s r.o.



## ZÁMĚR

**B2402 – Komplexní rekonstrukce  
žlutého pavilonu - ZŠ Podkrušnohorská č.p.  
1589, Litvínov – projektová dokumentace**





**Název objektu:** Komplexní rekonstrukce žlutého pavilonu – ZŠ Podkrušnohorská č.p.1589, Litvínov – projektová dokumentace

**Poloha objektu:**

Obec: Litvínov  
Katastrální území: Horní Litvínov  
Parcelní číslo: 2008/2  
Budova č.p.1589  
Výměra: 1 889 m<sup>2</sup>  
Druh pozemku: zastavěná plocha a nádvoří  
Číslo LV: 1  
Vlastnické právo: Město Litvínov, náměstí Míru 11, Horní Litvínov, 43601 Litvínov





## Předmět zakázky:

Projektová dokumentace (dále taky PD) - bude zpracována dle obecně závazných platných právních předpisů, dle písemných pokynů zadavatele, zapsaných v rámci průběžných jednání a dle současných českých technických a uživatelských standardů a norem, které se vztahují k předmětu plnění, a zejména, **nikoli však výlučně:**

- ČSN 73 0532 – Akustika – Ochrana proti hluku v budovách a posuzování akustických vlastností stavebních výrobků – požadavky
- Vyhláška č. 160/2024 Sb., o hygienických požadavcích na prostory a provoz zařízení a provozoven pro výchovu a vzdělávání dětí a mladistvých a dětských skupin
- ČSN 73 0802 ed.2 " Nevýrobní objekty "
- ČSN 73 0810 (2016) " Společná ustanovení "
- ČSN 73 0818 " Obsazení objektů osobami "
- ČSN 73 0834 (2011)+Z1,2 " Změny staveb "
- 73 0872 " Ochrana staveb proti šíření požáru VZT zařízením "
- Vyhl. č. 23/2008 Sb., o technických podmínkách pož. ochrany, ve znění pozdějších předpisů
- Vyhl. č. 246/2001 Sb., o stanovení podmínek pož. bezpečnosti a výkonu státního požárního dozoru
- ČSN 75 6760.
- ČSN 75 5409
- ČSN 73 4108
- ČSN 33 2000-část 1-7, ČSN 33 2130 ed.3, ČSN EN 1246-1.

## Věcný rozsah projektové dokumentace a inženýrské činnosti:

Projektová dokumentace stavby „**B2402 - Komplexní rekonstrukce žlutého pavilonu – ZŠ Podkrušnohorská č.p. 1589, Litvínov**“ (dále jen „PD“). Jedná se o žlutý pavilon vyznačený v situaci. Pavilon má jedno podzemní podlaží a tři nadzemní podlaží s plochou střechou a jednopodlažní byt školníka. Žlutý pavilon je propojený spojovacím krčkem s modrým pavilonem a také s částí budovy, ve které se nachází jídelna, kuchyně a tělocvična.

Současný stav budovy – havarijní stav střechy, do které zatéká. Původní elektro rozvody jsou nevyhovující. Původní ležatá kanalizace, která vede pod suterénem v kanále se ucpává, nutno stále čistit. Stejně tak vnitřní instalace jsou v nevyhovujícím stavu.

Současně bude umožněna prohlídka místa plnění v době pro podání cenové nabídky v zadávacím řízení na veřejnou zakázku. Stavební úpravy budou rozdělené v PD na I., II. etapu, stejně tak jako nákladová část.

V I. etapě budou obsaženy veškeré vnitřní úpravy objektu (profese) a interiér a ve II. etapě bude řešeno zateplení obvodového pláště budovy, zateplení střechy, výměna výplní, odizolování části budovy a další stavební úpravy.



PD žlutého pavilonu, který je nyní spojen otevřenými chodbami s dalšími pavilony budovy, bude v rozsahu jednoho nebo více požárních úseků tvořit jeden celek všech souvislých pater v rámci pavilonu. Podmínkou stavebních úprav navržených v PD je zachování min. kapacity počtu žáků, kteří jsou nyní ve žlutém pavilonu vyučováni.

Součástí projektové dokumentace bude předpokládaný harmonogram prací, návrh etapizace a doba předpokládané realizace s ohledem na zachování provozuschopného stavu ostatních pavilonů budovy. Součástí projektové dokumentace bude také návrh na zajištění nutných opatření v souladu s požadavky dotčených orgánů (zejména KHS, HZS) při samotné realizaci rekonstrukce pavilonu při zachování provozuschopnosti ostatních částí budovy v plném rozsahu za určitých bezpečnostních a hygienických opatření.

### **I. etapa - vnitřní úpravy pavilonu**

- kompletní elektroinstalace (rozvody, rozvodnice, vypínače, jističe, zásuvky a osvětlení LED), rekonstrukce školního rozhlasu ve třídách a chodbách;
- napojení vnitřních instalací v souvislosti s výměnou zařizovacích předmětů (umyvadel), výměna svislých a ležatých rozvodů kanalizace vč. rekonstrukce šachet (ležatá kanalizace v kanále pod suterénem);
- výměna rozvodů vytápění s možností rozdělení okruhů (nyní není možná regulace), výměna otopných těles vč. termohlavic, nové kryty na topení;
- hlavní vstup se schodištěm – výměna skleněné výplně zábradlí, schodiště do patra – nové zábradlí;
- stavební úpravy na chodbách, nové povrchy podlah (dlažba), výmalba, olejové nátěry, obnova hydrantů;
- třídy – výmalba, nové povrchy podlah (lino), zařizovací předměty, další zařízení dle požadavků dotčených orgánů (rekuperace apod.), školní rozhlas, výměna vnitřních dveří vč. zárubní; výměna vestavěných skříní;
- kabinety – obdoba stavebních úprav jako ve třídách;
- kanceláře - obdoba stavebních úprav jako ve třídách, doplnit klimatizaci;
- šatny – nové povrchy podlah (dlažba), výmalba, zakrytí potrubí podhledem, vybourání nefunkčního potrubí topení;
- zajištění opatření ve třídách, jídelně, kancelářích s vysokou vnitřní teplotou v letních měsících (klimatizace, jiná opatření);
- požadujeme kompletně vybudovanou IT infrastrukturu v rekonstruovaném žlutém pavilonu dle standardu konektivity škol. Konektivita bude řešena samostatným projektem pro celou budovu ZŠ a bude nutno projekt na žlutý pavilon s projektem na konektivitu koordinovat.

### **II. etapa – vnější úpravy pavilonu**

- zateplení obvodového pláště, odstranění původního zateplení, úpravy přesahu zateplení pod střechou a fasáda, odstranění zábradlí balkonů vč. soklu;
- rekonstrukce střechy vč. zateplení střešní konstrukce – havarijní stav u vnitřních dešťových svodů, oprava vnějších okapových svodů;
- výměna okenních výplní, výměna parapetů, doplnění venkovních žaluzií, dveře vchodové, plné;
- odizolování části budovy (byt školníka) a doplnění hydroizolace.

Zpracování PD bude v rozsahu:



- projektová dokumentace pro povolení stavby v rozsahu § 158 odst. 1 zákona č. 283/2021 Sb., stavební zákon, ve znění pozdějších předpisů (dále také jen „Stavební zákon“) a přílohy č. 1 vyhlášky č. 131/2024 Sb., o dokumentaci staveb, zahrnující i odhad nákladů stavby
- projektová dokumentace pro provádění stavby v rozsahu § 158 odst. 2 Stavebního zákona a přílohy č. 8 vyhlášky č. 131/2024 Sb., o dokumentaci staveb, jež bude zahrnovat i oceněný soupis prací, dodávek a služeb s výkazy výměr, krycím listem a rekapitulací a slepý soupis prací, dodávek a služeb s výkazy výměr, krycím listem a rekapitulací
- Projektová dokumentace pro povolení stavby a projektová dokumentace pro provádění stavby, vč. přísl. soupisů prací, dodávek a služeb s výkazy výměr, bude plně respektovat zákon č. 134/2016 Sb., o zadávání veřejných zakázek, v přísl. znění a vyhlášku č. 169/2016 Sb., o stanovení rozsahu dokumentace veřejné zakázky na stavební práce a soupisu stavebních prací, dodávek a služeb s výkazem výměr.

### Popis předmětu zakázky:

Cílem projektové dokumentace je kompletní řešení zateplení obálky budovy, zateplení střešní konstrukce, odizolování části budovy (byt školníka), výměnu vnějších dveří, okenních výplní, výměnu nebo odstranění zábradlí balkonů, odizolování části budovy bytu školníka a dále stavební úpravy vnitřní části budovy. Tyto úpravy budou řešit nové povrchy podlah, malbu stěn ve třídách, na chodbách, kancelářích, kabinetech, výměnu vestavěných skříní ve třídách, školní rozhlas ve třídách i na chodbách, dále komplet elektroinstalaci, napojení vody a odpadů, nové rozvody vytápění, výměnu svislých a ležatých rozvodů kanalizace vč. rekonstrukce šachet. Součástí projektové dokumentace bude doložení **průkazu energetické náročnosti budovy – žlutý pavilon**.

### Nákladová část

Součástí dokumentace bude i Nákladová část s podrobným Položkovým rozpočtem a Soupisem prací (vč. výkazu výměr) rozdělená do etap. PD bude zároveň sloužit jako podklad pro realizaci zadávacího řízení na výběr zhotovitele stavby. Zadavatel upřednostňuje zpracování rozpočtu v cenové soustavě ÚRS, SW KROS.

### Inženýrská činnost

Projektová dokumentace je poptávána včetně zajištění inženýrské činnosti a získání pravomocného povolení záměru vydané stavebním úřadem.

V rámci inženýrské činnosti dále zhotovitel do PD zpracuje poznatky a požadavky z průzkumů, projednání, stanovisek apod. včetně těch, které bude zadavatel zajišťovat samostatně. Dále zajistí uchazeč potřebná stanoviska dotčených orgánů. V rámci průzkumů požadujeme posouzení statikem a doplnění návrhu opatření do projektové dokumentace dle jeho vyjádření.

### Předpoklad povolovacího procesu:

Zadavatel předpokládá, že na stavební úpravy bude vydáno stavební povolení. Požadavky na projednání a postup odsouhlasování PD:





Zadavatel požaduje konzultovat PD průběžně na společných jednáních v Litvínově v prostoru ZŠ PKH, a to minimálně 1 x měsíčně po celou dobu zpracovávání projektové dokumentace. Dále zadavatel požaduje po dodavateli prohlídku místa a zjištění dalších možných reálií stavby. Na jednáních bude projednávána projektová dokumentace v rozpracovanosti, a to jak z hlediska technického, tak z hlediska nákladů stavby.

Z průběhu všech jednání bude zhotovitel pořizovat zápis vč. prezenční listiny všech zúčastněných, který zašle zadavateli k odsouhlasení. Zhotovitel dále doloží zadavateli všechny správní kroky, které v souvislosti s projektovou činností provede.

### Harmonogram plnění díla:

- průzkumy, zkoušky, sondy, zaměření a zpracování projektové dokumentace ke stavebnímu povolení, včetně vypořádaných podnětů z průběžných jednání se zadavatelem, předání projektové dokumentace pro povolení zadavateli vč. předpokládaných investičních nákladů do **24 týdnů** od výzvy k zahájení prací
- zajištění inženýrské činnosti, vypořádání požadavků dotčených orgánů, jejich zpracování do projektové dokumentace, představení změn vyvolaných požadavky dotčených orgánů zadavateli v rámci průběžných jednání a podání žádosti o vydání povolení na stavební úřad do **36 týdnů** od výzvy k zahájení prací
- předání ověřené dokumentace zadavateli vč. vydaného povolení stavebním úřadem do **1 týdne ode dne vydání povolení**
- zpracování projektové dokumentace pro provádění stavby (dále jen "PDPS"), jež bude zahrnovat i oceněný soupis prací, dodávek a služeb s výkazy výměr, krycím listem a rekapitulací a slepý soupis prací, dodávek
- a služeb s výkazy výměr, krycím listem a rekapitulací, a její předání zadavateli a opatření souhlasu orgánu státního požárního dozoru k PDPS, je-li vyžadován obecně závazným právním předpisem, a jeho předání zadavateli, a to vše do **10 týdnů** ode dne, kdy povolení záměru nabude právní moci.

Výzva k zahájení prací bude zaslána jedna při zahájení plnění díla. .

V době kontroly a přípravy připomínek k předané projektové dokumentaci zadavatelem lhůta pro plnění díla neběží, o tom bude pořízen zápis.

Po zajištění předmětu díla je smluvním vztahem nastavena další součinnosti jako např. autorský dozor.

Předpoklad odeslání výzvy k zahájení prací: 10/2024

Datum a místo prohlídky místa plnění: určeno v zadávací dokumentaci

### Přílohy:

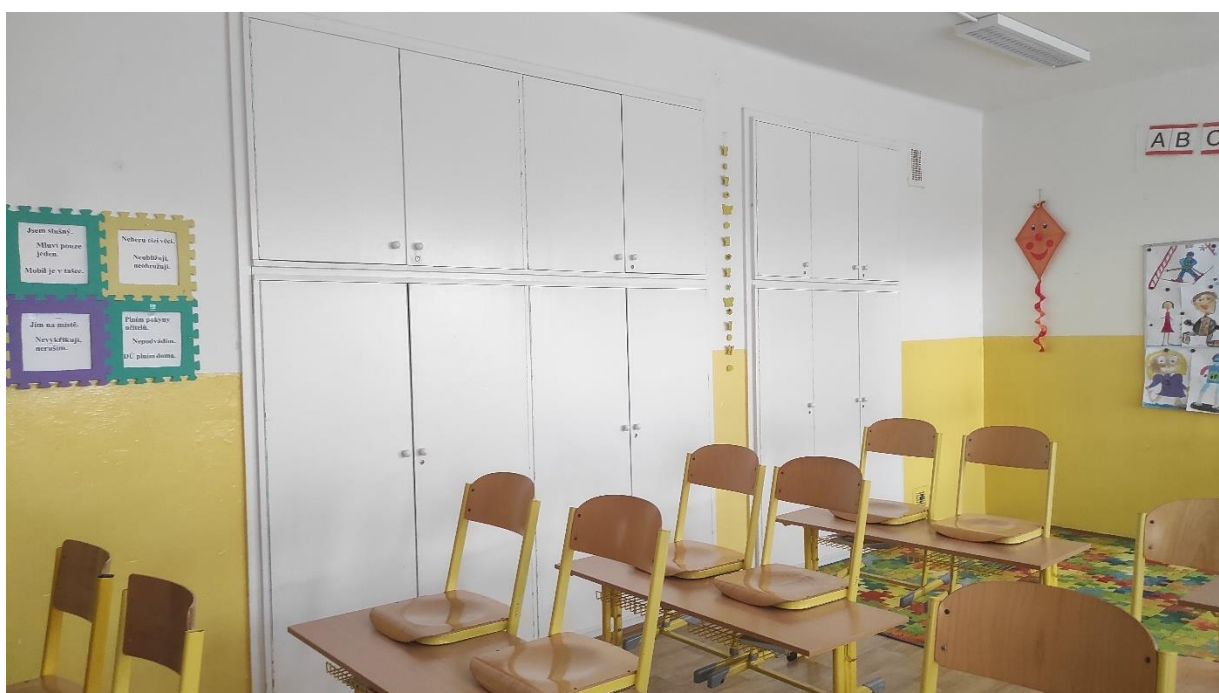
1. Pasport budovy



Fotodokumentace:



Třída







Zábradlí u balkonů





Zadavatel poskytne součinnost a zajistí dostupné podklady o svém majetku a o stavu zařízení nebo podá závaznou informaci.

Zhotovitel projektové dokumentace bude aktivně komunikovat a spolupracovat se zadavatelem po celou dobu zpracování předmětu zakázky, bude se účastnit průběžných jednání v řešené oblasti a v prostorách ZŠ PKH, bude zadavateli poskytovat relevantní informace pro výběr navrhovaných variant řešení jednotlivých prvků a bude v maximální možné míře respektovat pokyny zadavatele v průběhu zpracování projektu.

Součástí zhotovení předmětné projektové dokumentace bude též osobní přítomnost zodpovědného zástupce zhotovitele při případném projednání hotové projektové dokumentace dle pokynů.


Záměr zpracován dne 22.04.2024, zpracoval odbor investic a regionálního rozvoje

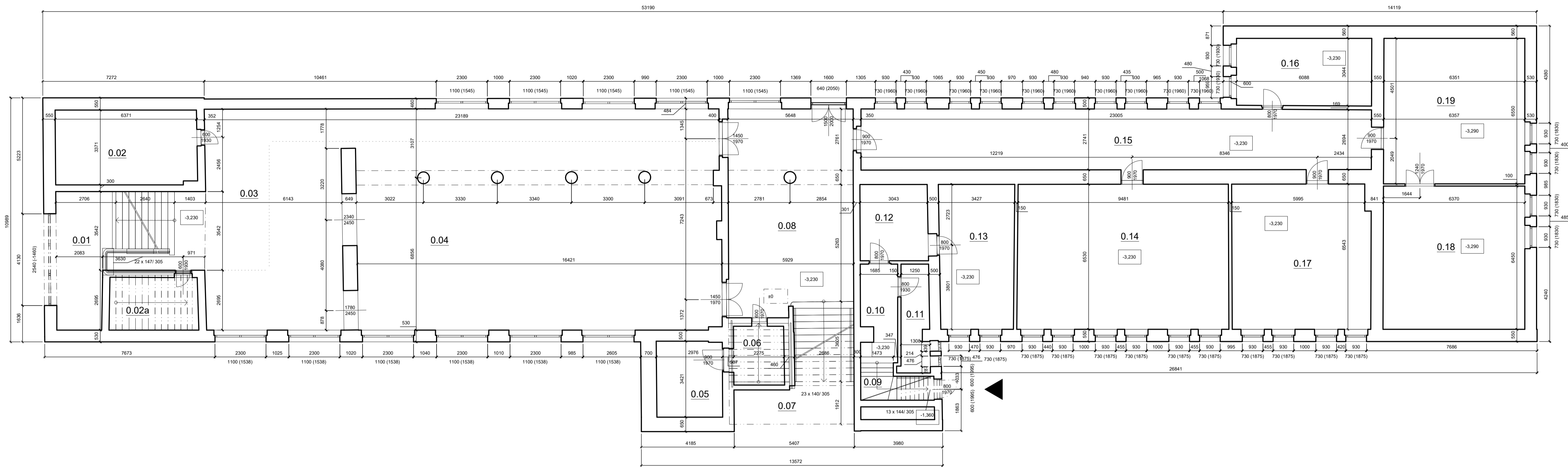
# Seznam výkresů

Číslo výkresu	Název	Měřítko výkresu	Kontroloval	Ověřil	Zaměřil	Vypracoval	Počet formátů
00	Seznam výkresů		Ing. J. Habrovec	Ing. J. Habrovec	Ing. I.Lecák, Ing. T. Novák	Ing. T. Novák, P. Vařák	A4
01	Půdorys 1 PP	1:100	Ing. J. Habrovec	Ing. J. Habrovec	Ing. I.Lecák, Ing. T. Novák	Ing. T. Novák, P. Vařák	A1
02	Půdorys 1 NP - pavilon 1, 2	1:100	Ing. J. Habrovec	Ing. J. Habrovec	Ing. I.Lecák, Ing. T. Novák	Ing. T. Novák, P. Vařák	A1
03	Půdorys 1 NP - pavilon 3	1:100	Ing. J. Habrovec	Ing. J. Habrovec	Ing. I.Lecák, Ing. T. Novák	Ing. T. Novák, P. Vařák	A2
04	Půdorys 1 NP - pavilon 4, 5	1:100	Ing. J. Habrovec	Ing. J. Habrovec	Ing. I.Lecák, Ing. T. Novák	Ing. T. Novák, P. Vařák	A1
05	Půdorys 2 NP - pavilon 1, 2	1:100	Ing. J. Habrovec	Ing. J. Habrovec	Ing. I.Lecák, Ing. T. Novák	Ing. T. Novák, P. Vařák	A1
06	Půdorys 2 NP - pavilon 3	1:100	Ing. J. Habrovec	Ing. J. Habrovec	Ing. I.Lecák, Ing. T. Novák	Ing. T. Novák, P. Vařák	A2
07	Půdorys 2 NP - pavilon 4, 5	1:100	Ing. J. Habrovec	Ing. J. Habrovec	Ing. I.Lecák, Ing. T. Novák	Ing. T. Novák, P. Vařák	A1
08	Půdorys 3 NP - pavilon 4, 5	1:100	Ing. J. Habrovec	Ing. J. Habrovec	Ing. I.Lecák, Ing. T. Novák	Ing. T. Novák, P. Vařák	A1
09	Půdorys 3 NP - pavilon 1	1:100	Ing. J. Habrovec	Ing. J. Habrovec	Ing. I.Lecák, Ing. T. Novák	Ing. T. Novák, P. Vařák	A1
10	Půdorys Střechy	1:200	Ing. J. Habrovec	Ing. J. Habrovec	Ing. I.Lecák, Ing. T. Novák	Ing. T. Novák, P. Vařák	A1

Souř.systém: Místní

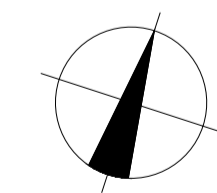
Výškový systém: Místní

<b>KONTROLOVAL:</b>	Ing. J. Habrovec	 <b>GEODROM s.r.o.</b> Hlavní 133/2 664 48 Moravany	
<b>OVĚŘIL:</b>	Ing. J. Habrovec		
<b>ZAMĚŘIL:</b>	Ing. I.Lecák, Ing. T. Novák		
<b>VYPRACOVAL:</b>	Ing. T. Novák, P. Vařák		
<b>ZADAVATEL:</b>	MěÚ Litvínov, odbor nakládání s majetkem náměstí Míru 11, 436 01 Litvínov		
AKCE:	<b>"Pasportizace zákl. a mateřských škol v majetku města Litvínov, II. etapa" - Podkrušnohorská 1589</b>	Č. ZAK.:	2321/2019
		DATUM:	Srpen 2019
VÝKRES:	<b>Seznam výkresů</b>	FORMÁT:	A4
		MĚŘITKO:	Č. VÝKRESU: <b>00</b>




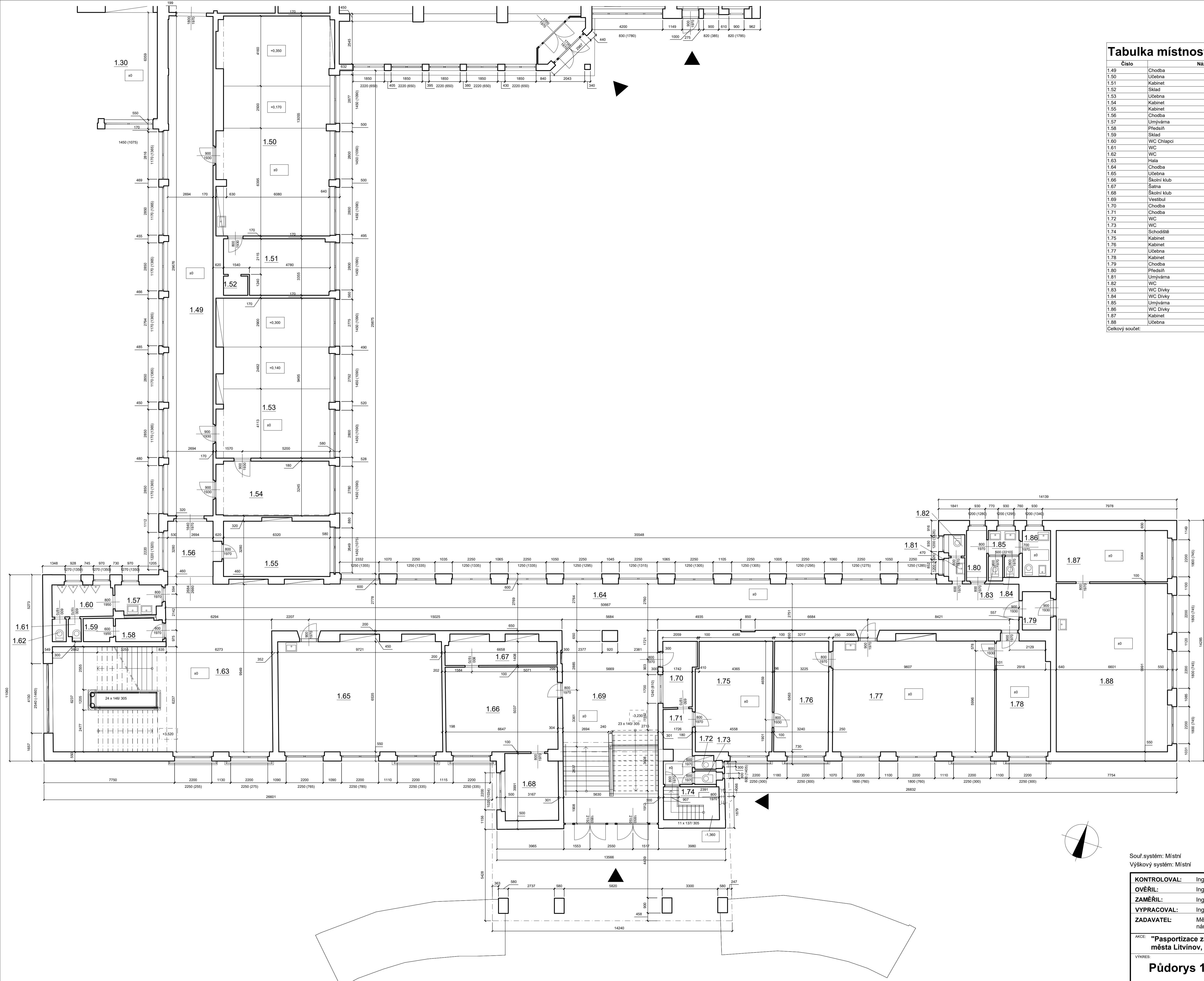
**Tabulka místností – 1\_PP**

Číslo	Název	Podlaží	Plocha
0.01	Schodiště	1PP	30,9 m <sup>2</sup>
0.02	Sklad	1PP	21,4 m <sup>2</sup>
0.02a	Sklad	1PP	9,5 m <sup>2</sup>
0.03	Chodba	1PP	50,7 m <sup>2</sup>
0.04	Šatny	1PP	180,4 m <sup>2</sup>
0.05	Sklad	1PP	10,1 m <sup>2</sup>
0.06	Sklad	1PP	6,0 m <sup>2</sup>
0.07	Schodiště	1PP	19,1 m <sup>2</sup>
0.08	Chodba	1PP	50,9 m <sup>2</sup>
0.09	Schodiště	1PP	4,4 m <sup>2</sup>
0.10	Chodba	1PP	7,1 m <sup>2</sup>
0.11	Sklep	1PP	6,2 m <sup>2</sup>
0.12	Sklep	1PP	10,5 m <sup>2</sup>
0.13	Sklep	1PP	21,9 m <sup>2</sup>
0.14	Účebna	1PP	62,2 m <sup>2</sup>
0.15	Chodba	1PP	62,9 m <sup>2</sup>
0.16	Sklad	1PP	18,5 m <sup>2</sup>
0.17	Sklad	1PP	40,6 m <sup>2</sup>
0.18	Sklad	1PP	41,1 m <sup>2</sup>
0.19	Sklad	1PP	41,6 m <sup>2</sup>
Celkový součet:			696,0 m <sup>2</sup>



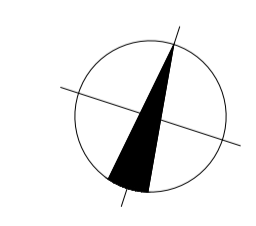
Souř. systém: Místní  
Výškový systém: Místní

KONTRLOVAL:	Ing. J. Habrovec	 <b>GEODROM s.r.o.</b> Hlavní 133/2 664 48 Moravany
OVĚŘIL:	Ing. J. Habrovec	
ZAMĚŘIL:	Ing. I. Lecák, Ing. T. Novák	
VYPRACOVAL:	Ing. T. Novák, P. Vařák	
ZADAVATEL:	MěÚ Litvínov, odbor nakládání s majetkem náměstí Míru 11, 436 01 Litvínov	AKCE: "Pasportizace zákl. a mateřských škol v majetku města Litvínov, II. etapa" - Podkrušnohorská 1589 Č. ZAK.: 2321/2019 DATUM: Srpen 2019
VÝKRES: <b>Půdorys 1 PP</b>		FORMÁT: A1 MĚŘÍTKO: 1:100 Č. VÝKRESU: <b>01</b>



**Tabulka místností – 1\_NP pavilon 1,2**

Číslo	Název	Podlaží	Plocha
1.49	Chodba	1NP	79,8 m <sup>2</sup>
1.50	Účebna	1NP	84,8 m <sup>2</sup>
1.51	Kabinet	1NP	19,2 m <sup>2</sup>
1.52	Sklad	1NP	1,7 m <sup>2</sup>
1.53	Účebna	1NP	61,3 m <sup>2</sup>
1.54	Kabinet	1NP	21,8 m <sup>2</sup>
1.55	Kabinet	1NP	20,7 m <sup>2</sup>
1.56	Chodba	1NP	8,8 m <sup>2</sup>
1.57	Umývárna	1NP	4,7 m <sup>2</sup>
1.58	Předsíň	1NP	3,8 m <sup>2</sup>
1.59	Sklad	1NP	2,4 m <sup>2</sup>
1.60	WC Chlapci	1NP	6,8 m <sup>2</sup>
1.61	WC	1NP	1,0 m <sup>2</sup>
1.62	WC	1NP	1,1 m <sup>2</sup>
1.63	Hala	1NP	62,5 m <sup>2</sup>
1.64	Chodba	1NP	22,4 m <sup>2</sup>
1.65	Účebna	1NP	63,6 m <sup>2</sup>
1.66	Školní klub	1NP	33,4 m <sup>2</sup>
1.67	Šatna	1NP	9,3 m <sup>2</sup>
1.68	Školní klub	1NP	12,3 m <sup>2</sup>
1.69	Vestibul	1NP	37,3 m <sup>2</sup>
1.70	Chodba	1NP	7,3 m <sup>2</sup>
1.71	Chodba	1NP	7,3 m <sup>2</sup>
1.72	WC	1NP	0,6 m <sup>2</sup>
1.73	WC	1NP	1,0 m <sup>2</sup>
1.74	Schodiště	1NP	6,5 m <sup>2</sup>
1.75	Kabinet	1NP	29,7 m <sup>2</sup>
1.76	Kabinet	1NP	21,2 m <sup>2</sup>
1.77	Účebna	1NP	63,1 m <sup>2</sup>
1.78	Kabinet	1NP	20,3 m <sup>2</sup>
1.79	Chodba	1NP	3,8 m <sup>2</sup>
1.80	Předsíň	1NP	3,6 m <sup>2</sup>
1.81	Umývárna	1NP	1,3 m <sup>2</sup>
1.82	WC	1NP	1,2 m <sup>2</sup>
1.83	WC Dívky	1NP	1,2 m <sup>2</sup>
1.84	WC Dívky	1NP	1,1 m <sup>2</sup>
1.85	Umývárna	1NP	2,6 m <sup>2</sup>
1.86	WC Dívky	1NP	4,6 m <sup>2</sup>
1.87	Kabinet	1NP	20,1 m <sup>2</sup>
1.88	Účebna	1NP	66,0 m <sup>2</sup>
Celkový součet:			921,9 m <sup>2</sup>



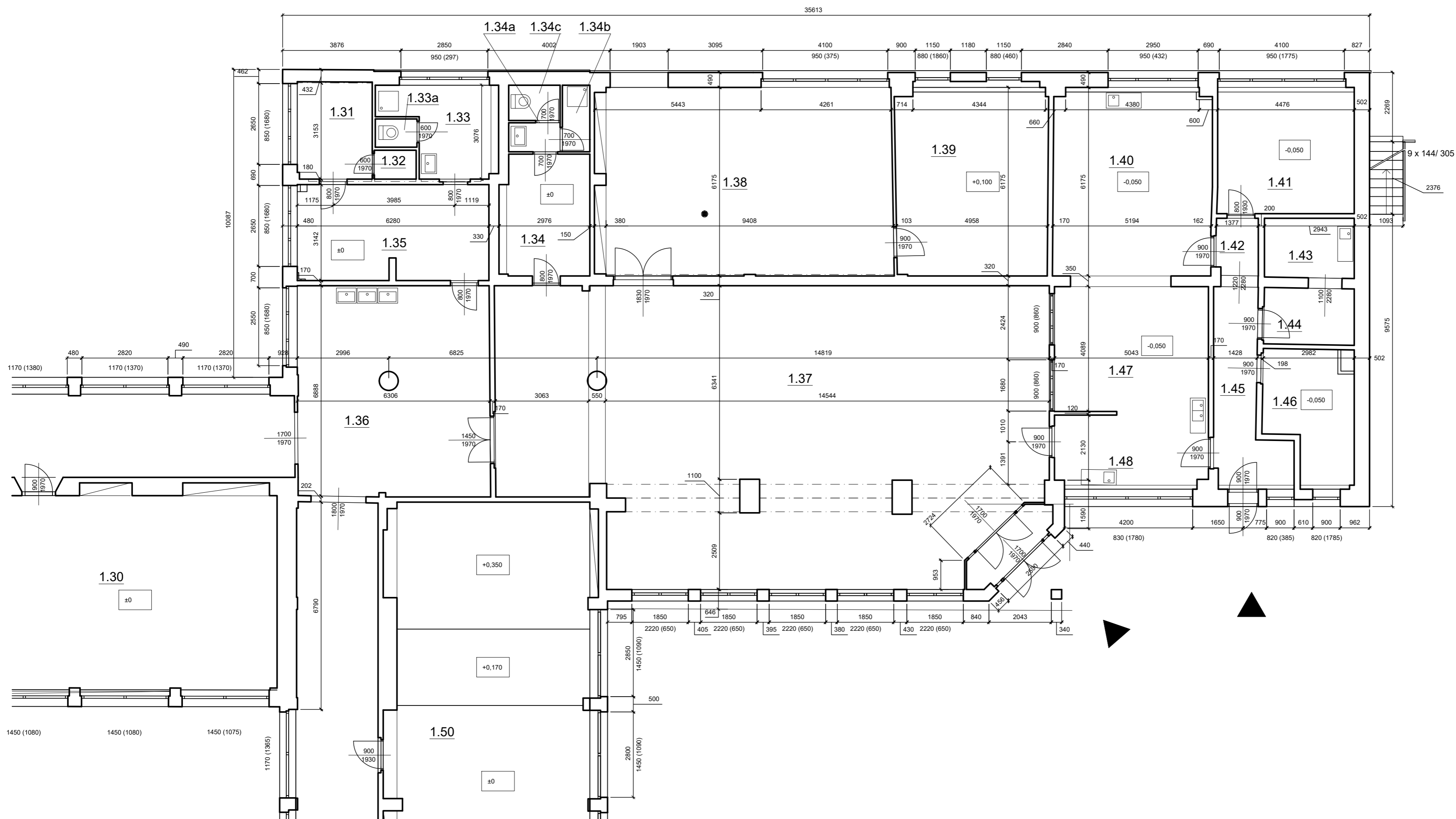
Souř. systém: Místní  
Výškový systém: Místní

KONTROLOVAL:	Ing. J. Habrovec
OVĚŘIL:	Ing. J. Habrovec
ZAMĚŘIL:	Ing. I. Lecák, Ing. T. Novák
VYPRACOVAL:	Ing. T. Novák, P. Vařák
ZADAVATEL:	MěÚ Litvínov, odbor nakládání s majetkem náměstí Míru 11, 436 01 Litvínov



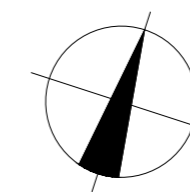
AKCE:	"Pasportizace zákl. a mateřských škol v majetku města Litvínov, II. etapa" - Podkrušňohorská 1589	Č. ZAK.:	2321/2019
DATUM:	Srpen 2019	FORMÁT:	A1
MĚŘÍTKO:	1:100	Č. VÝKRESU:	02






**Tabulka místností – 1\_NP pavilon 3**

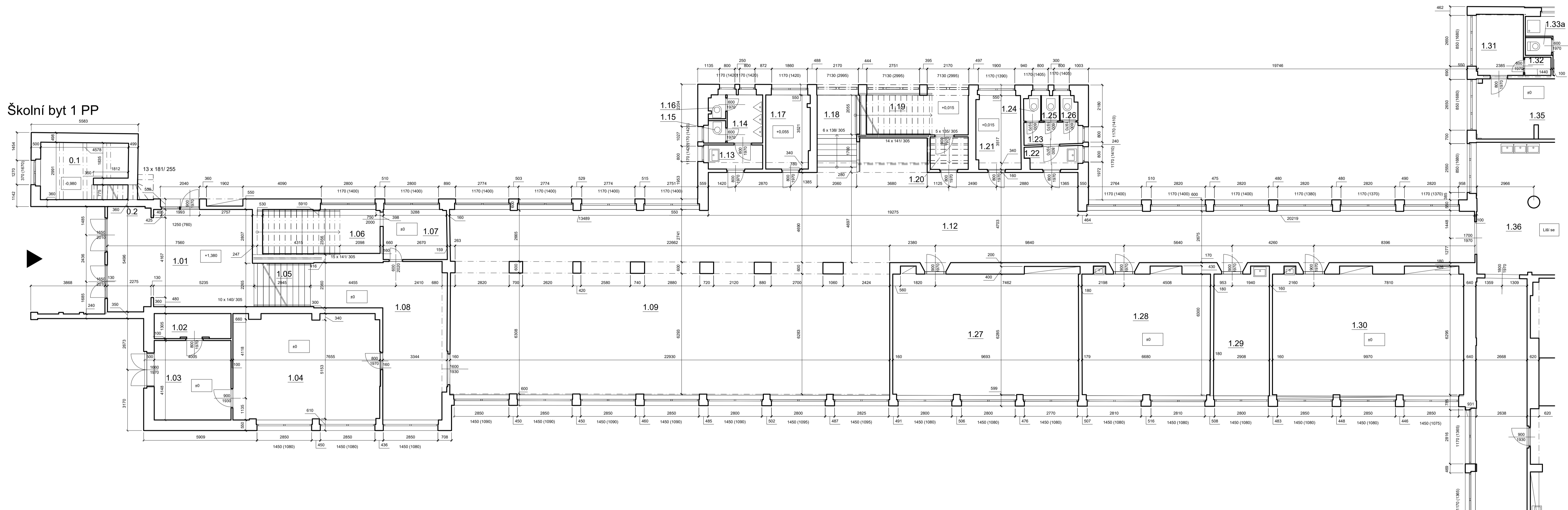
Číslo	Název	Podlaží	Plocha
1.31	Sklad kuchařek	1NP	7,8 m <sup>2</sup>
1.32	Sklad	1NP	1,3 m <sup>2</sup>
1.33	Umyvárna	1NP	9,4 m <sup>2</sup>
1.33a	WC	1NP	1,3 m <sup>2</sup>
1.34	Šatna uklízečky	1NP	11,5 m <sup>2</sup>
1.34a	WC uklízečky - předsíň	1NP	1,6 m <sup>2</sup>
1.34b	Sprcha	1NP	2,0 m <sup>2</sup>
1.34c	WC	1NP	1,9 m <sup>2</sup>
1.35	Šatna kuchařek	1NP	19,5 m <sup>2</sup>
1.36	Chodba	1NP	43,2 m <sup>2</sup>
1.37	Jídelna	1NP	161,1 m <sup>2</sup>
1.38	Strojovna vzduchotechniky	1NP	58,0 m <sup>2</sup>
1.39	Kotelna	1NP	30,6 m <sup>2</sup>
1.40	Varna	1NP	32,6 m <sup>2</sup>
1.41	Sklad	1NP	18,6 m <sup>2</sup>
1.42	Chodba	1NP	2,6 m <sup>2</sup>
1.43	Příprava masa	1NP	5,7 m <sup>2</sup>
1.44	Příprava masa	1NP	5,5 m <sup>2</sup>
1.45	Chodba	1NP	11,3 m <sup>2</sup>
1.46	Příprava zeleniny	1NP	11,1 m <sup>2</sup>
1.47	Výdej	1NP	21,4 m <sup>2</sup>
1.48	Umyvárna	1NP	12,2 m <sup>2</sup>
Celkový součet:			470,2 m <sup>2</sup>



Souř.systém: Místní  
Výškový systém: Místní

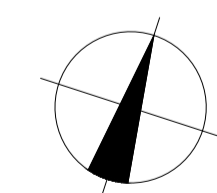
<b>KONTOLOVAL:</b>	Ing. J. Habrovec	 <b>GEODROM s.r.o.</b> Hlavní 133/2 664 48 Moravany
<b>OVĚŘIL:</b>	Ing. J. Habrovec	
<b>ZAMĚŘIL:</b>	Ing. I.Lecák, Ing. T. Novák	
<b>VYPRACOVAL:</b>	Ing. T. Novák, P. Vařák	
<b>ZADAVATEL:</b>	MěÚ Litvínov, odbor nakládání s majetkem náměstí Míru 11, 436 01 Litvínov	
AKCE:	<b>"Pasportizace zákl. a mateřských škol v majetku města Litvínov, II. etapa" - Podkrušňohorská 1589</b>	Č. ZAK.: 2321/2019
VÝKRES:	<b>Půdorys 1 NP - pavilon 3</b>	DATUM: Srpen 2019
		FORMÁT: A2
		MĚŘÍTKO: 1:100
		Č. VÝKRESU: <b>03</b>

Školní byt 1 PP




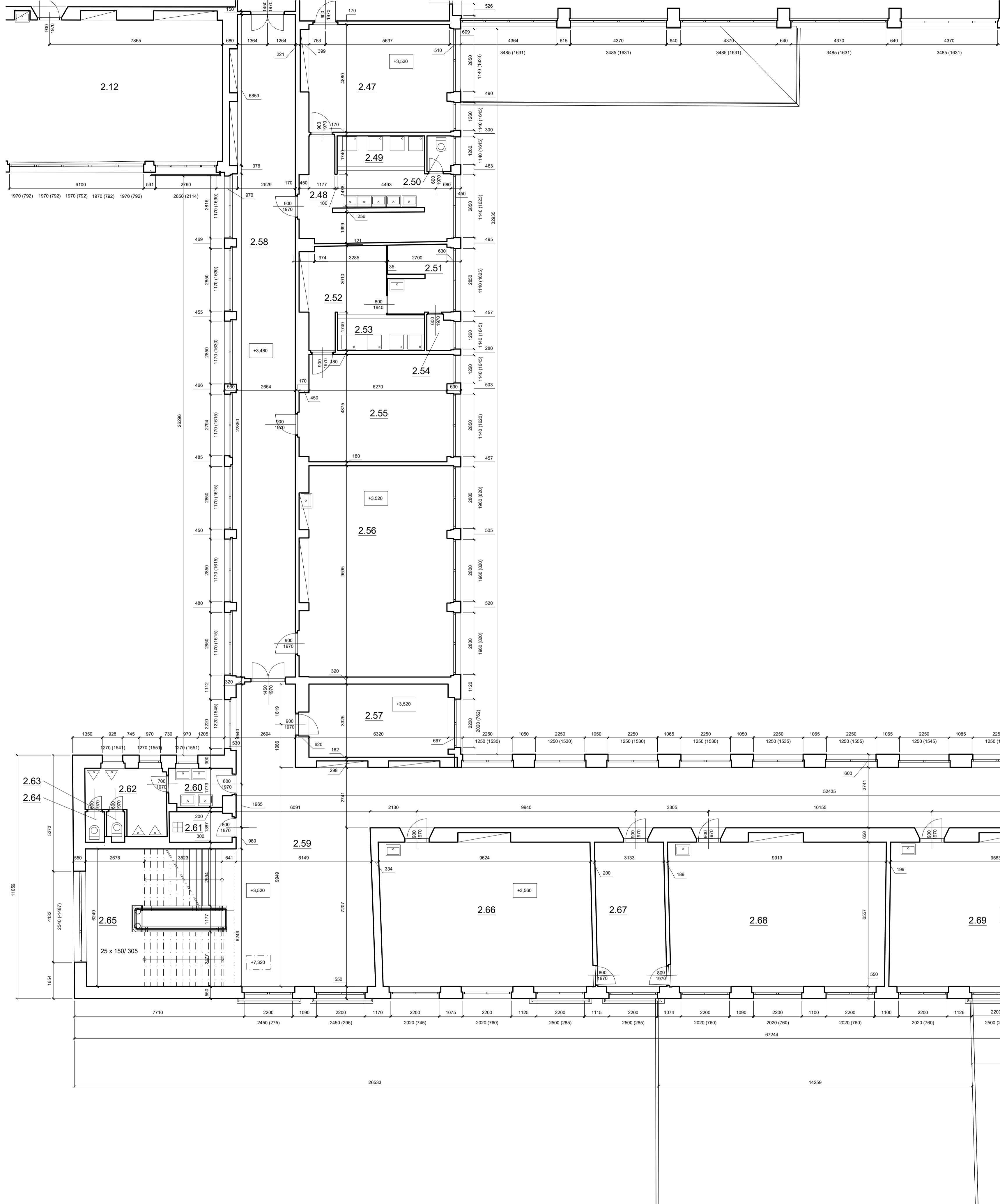
Tabulka místností – 1\_NP pavilon 4, 5

Číslo	Název	Podlaží	Plocha
1.01	Vstupní hala	1NP	39,2 m <sup>2</sup>
1.02	HUP	1NP	5,2 m <sup>2</sup>
1.03	Sklad	1NP	16,6 m <sup>2</sup>
1.04	Konferenční místnost	1NP	42,0 m <sup>2</sup>
1.05	Schodiště	1NP	6,7 m <sup>2</sup>
1.06	Sklad	1NP	14,1 m <sup>2</sup>
1.07	Kancelář školník	1NP	9,1 m <sup>2</sup>
1.08	Chodba	1NP	36,1 m <sup>2</sup>
1.09	Šatny	1NP	209,2 m <sup>2</sup>
1.12	Chodba	1NP	136,7 m <sup>2</sup>
1.13	Předsíň	1NP	3,6 m <sup>2</sup>
1.14	WC Chlapci	1NP	4,6 m <sup>2</sup>
1.15	WC	1NP	1,1 m <sup>2</sup>
1.16	WC	1NP	1,1 m <sup>2</sup>
1.17	Sklad	1NP	8,8 m <sup>2</sup>
1.18	Schodiště	1NP	8,3 m <sup>2</sup>
1.19	Sklad	1NP	10,9 m <sup>2</sup>
1.20	Sklad	1NP	3,4 m <sup>2</sup>
1.21	Sklad	1NP	8,9 m <sup>2</sup>
1.22	Předsíň	1NP	3,2 m <sup>2</sup>
1.23	WC Dívky	1NP	3,3 m <sup>2</sup>
1.24	WC	1NP	1,1 m <sup>2</sup>
1.25	WC	1NP	1,2 m <sup>2</sup>
1.26	WC	1NP	1,2 m <sup>2</sup>
1.27	Účebna	1NP	62,8 m <sup>2</sup>
1.28	Účebna	1NP	43,4 m <sup>2</sup>
1.29	Kancelář	1NP	18,8 m <sup>2</sup>
1.30	Účebna	1NP	65,5 m <sup>2</sup>
Celkový součet:			766,0 m <sup>2</sup>



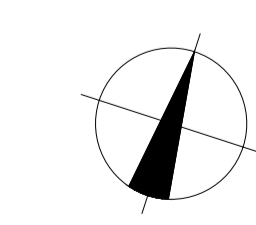
Souř. systém: Místní  
Výškový systém: Místní

KONTROLOVAL:	Ing. J. Habrovec	 <b>GEODROM s.r.o.</b> Hlavní 133/2 664 48 Moravany
OVĚŘIL:	Ing. J. Habrovec	
ZAMĚŘIL:	Ing. I. Lečák, Ing. T. Novák	
VYPRACOVAL:	Ing. T. Novák, P. Vařák	
ZADAVATEL:	MěÚ Litvínov, odbor nakládání s majetkem náměstí Míru 11, 436 01 Litvínov	Č. ZAK.: 2321/2019 DATUM: Srpen 2019 FORMÁT: A1 MĚŘÍTKO: Č. VÝKRESU: <b>1:100 04</b>
AKCE: "Pasportizace zákl. a mateřských škol v majetku města Litvínov, II. etapa" - Podkráňohorská 1589 VÝKRES: <b>Půdorys 1 NP - pavilon 4, 5</b>		




**Tabulka místností – 2\_NP – pavilon 1, 2**

Číslo	Název	Podlaží	Plocha
2.47	Šatna	2NP	31,4 m <sup>2</sup>
2.48	Umývárna	2NP	23,1 m <sup>2</sup>
2.49	Sprcha	2NP	5,6 m <sup>2</sup>
2.50	WC	2NP	1,8 m <sup>2</sup>
2.51	Šatna	2NP	8,6 m <sup>2</sup>
2.52	Šatna	2NP	12,9 m <sup>2</sup>
2.53	Sprcha	2NP	5,7 m <sup>2</sup>
2.54	Kuchyňka	2NP	1,7 m <sup>2</sup>
2.55	Šatna	2NP	32,6 m <sup>2</sup>
2.56	Učebna	2NP	63,1 m <sup>2</sup>
2.57	Knihovna	2NP	21,0 m <sup>2</sup>
2.58	Chodba	2NP	84,2 m <sup>2</sup>
2.59	Chodba	2NP	199,5 m <sup>2</sup>
2.60	Umývárna	2NP	4,8 m <sup>2</sup>
2.61	Sklad - úklid	2NP	4,0 m <sup>2</sup>
2.62	WC Chlapci	2NP	9,1 m <sup>2</sup>
2.63	WC	2NP	1,1 m <sup>2</sup>
2.64	WC	2NP	1,2 m <sup>2</sup>
2.65	Schodiště	2NP	41,7 m <sup>2</sup>
2.66	Učebna	2NP	62,9 m <sup>2</sup>
2.67	Kabinet	2NP	23,6 m <sup>2</sup>
2.68	Učebna	2NP	64,4 m <sup>2</sup>
2.69	Učebna	2NP	62,8 m <sup>2</sup>
2.70	Kabinet II stupně	2NP	43,5 m <sup>2</sup>
2.71	Učebna	2NP	40,9 m <sup>2</sup>
2.72	Učebna	2NP	66,1 m <sup>2</sup>
2.73	Kabinet	2NP	14,3 m <sup>2</sup>
2.74	Sklad	2NP	5,3 m <sup>2</sup>
2.75	WC dívky	2NP	7,1 m <sup>2</sup>
2.76	WC	2NP	1,1 m <sup>2</sup>
2.77	WC	2NP	0,9 m <sup>2</sup>
2.78	WC	2NP	1,2 m <sup>2</sup>
2.79	Chodba	2NP	3,7 m <sup>2</sup>
2.80	Předsíň	2NP	1,6 m <sup>2</sup>
2.81	WC Učitelů	2NP	1,0 m <sup>2</sup>
Celkový součet:			950,7 m <sup>2</sup>

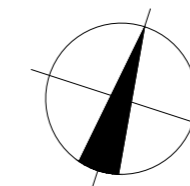
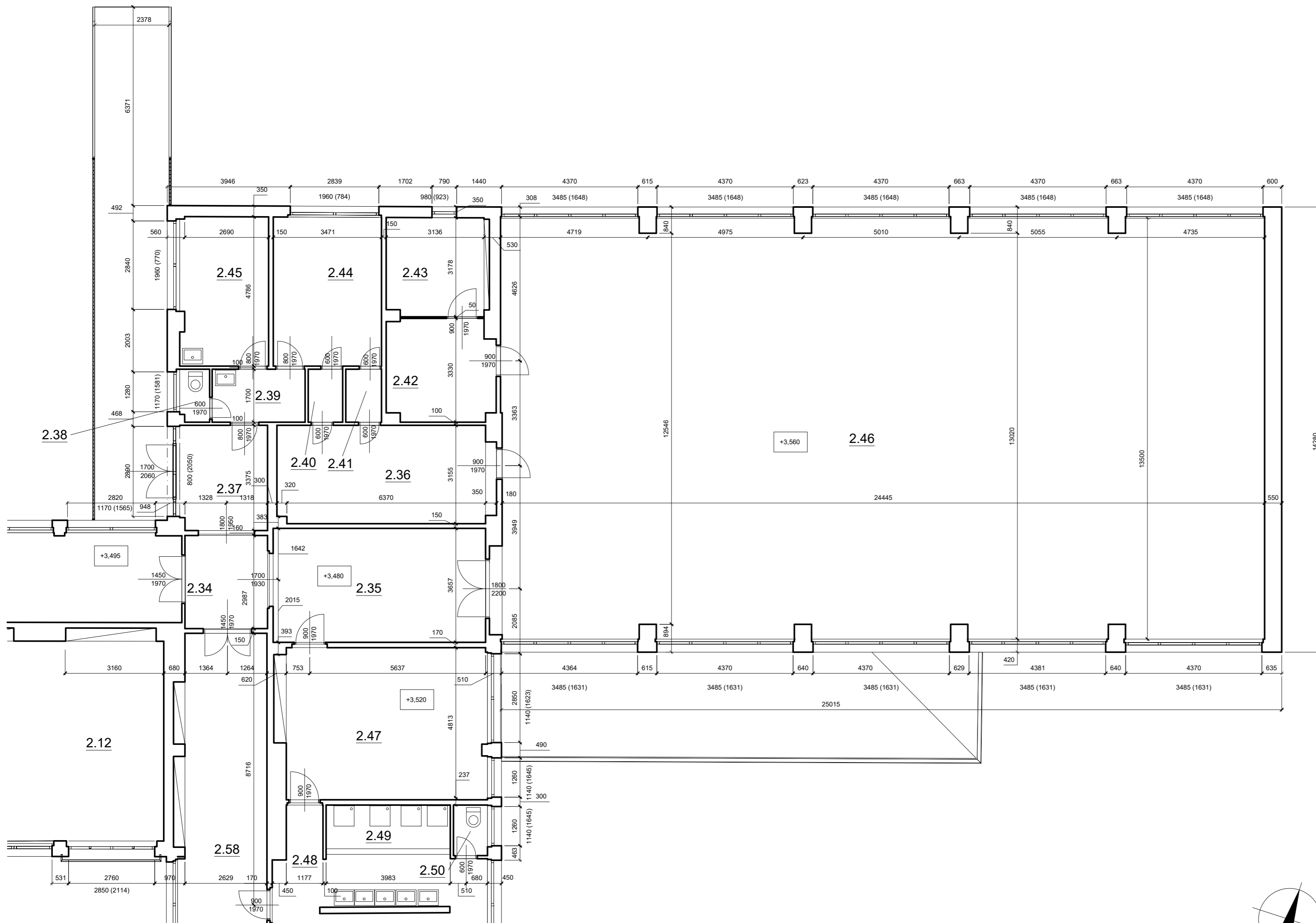


Souř. systém: Místní  
Výškový systém: Místní


<b>KONTRLOVAL:</b>	Ing. J. Habrovec	 <b>GEODROM s.r.o.</b> Hlavní 133/2 664 48 Moravany
<b>OVĚŘIL:</b>	Ing. J. Habrovec	
<b>ZAMĚŘIL:</b>	Ing. I.Lecák, Ing. T. Novák	
<b>VYPRACOVAL:</b>	Ing. T. Novák, P. Vařák	
<b>ZADAVATEL:</b>	MěÚ Litvínov, odbor nakládání s majetkem náměstí Míru 11, 436 01 Litvínov	
<b>AKCE:</b>	"Pasportizace zákl. a mateřských škol v majetku města Litvínov, II. etapa" - Podkrušňohorská 1589	Č. ZAK.: 2321/2019 DATUM: Srpen 2019
<b>VÝKRES:</b>	<b>Půdorys 2 NP - pavilon 1, 2</b>	FORMÁT: A1 MĚŘÍTKO: 1:100 Č. VÝKRESU: 05

## Tabulka místností – 2\_NP – pavilon 3

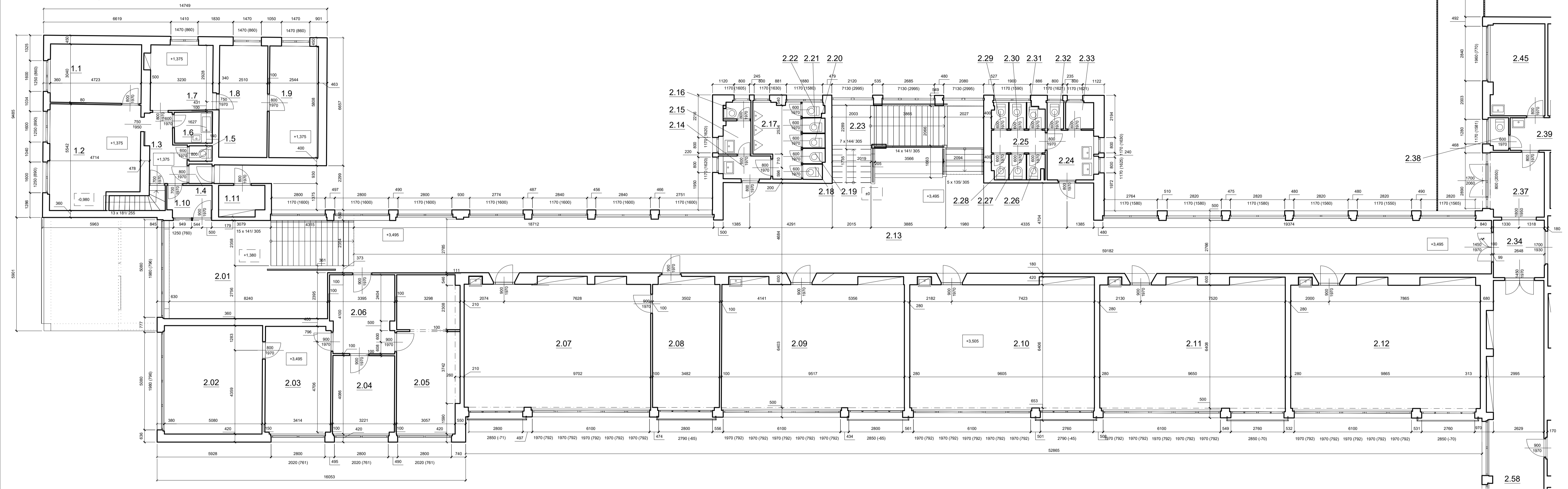
Číslo	Název	Podlaží	Plocha
2.34	Chodba	2NP	7,9 m <sup>2</sup>
2.35	Chodba	2NP	24,9 m <sup>2</sup>
2.36	Chodba	2NP	21,0 m <sup>2</sup>
2.37	Chodba	2NP	9,4 m <sup>2</sup>
2.38	WC	2NP	1,6 m <sup>2</sup>
2.39	Umyvárna	2NP	5,1 m <sup>2</sup>
2.40	Skład	2NP	1,9 m <sup>2</sup>
2.41	Skład	2NP	1,9 m <sup>2</sup>
2.42	Skład	2NP	11,2 m <sup>2</sup>
2.43	Skład	2NP	9,9 m <sup>2</sup>
2.44	Šatna uklízečky	2NP	16,6 m <sup>2</sup>
2.45	Kabinet	2NP	13,5 m <sup>2</sup>
2.46	Tělocvična	2NP	328,2 m <sup>2</sup>
Celkový součet:			453,2 m <sup>2</sup>



Souř.systém: Místní  
Výškový systém: Místní

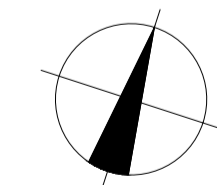
<b>KONTRLOVAL:</b>	Ing. J. Habrovec	 <b>GEODROM s.r.o.</b> Hlavní 133/2 664 48 Moravany	
<b>OVĚŘIL:</b>	Ing. J. Habrovec		
<b>ZAMĚŘIL:</b>	Ing. I.Lecák, Ing. T. Novák		
<b>VYPRACOVAL:</b>	Ing. T. Novák, P. Vařák		
<b>ZADAVATEL:</b>	MěÚ Litvínov, odbor nakládání s majetkem náměstí Míru 11, 436 01 Litvínov		
<b>AKCE:</b>	<b>"Pasportizace zákl. a mateřských škol v majetku města Litvínov, II. etapa" - Podkrušňohorská 1589</b>	<b>Č. ZAK.:</b>	2321/2019
<b>VÝKRES:</b>	<b>Půdorys 2 NP - pavilon 3</b>	<b>DATUM:</b>	Srpen 2019
		<b>FORMÁT:</b>	A2
		<b>MĚŘITKO:</b>	Č. VÝKRESU: <b>1:100</b>
			<b>06</b>

Školní byt 1 NP




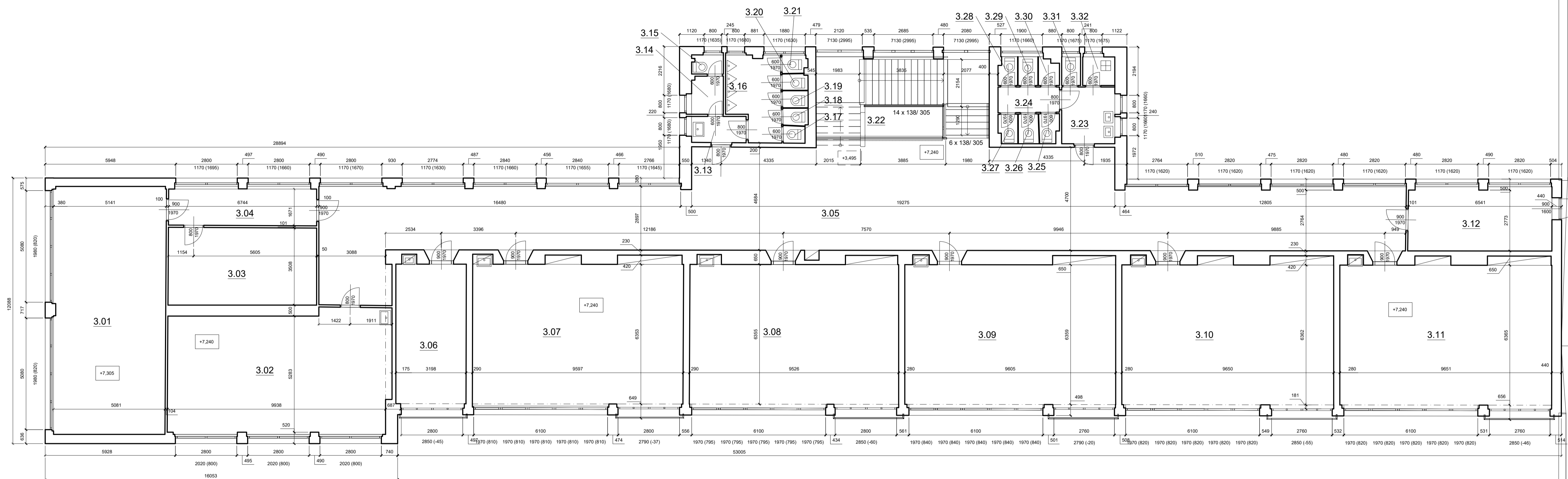
Tabulka místností – 2\_NP – pavilon 4,5

Číslo	Název	Podlaží	Plocha
2.01	Schodiště	2NP	45,7 m <sup>2</sup>
2.02	Ředitelna	2NP	28,7 m <sup>2</sup>
2.03	Sekretariát	2NP	19,1 m <sup>2</sup>
2.04	Kancelář	2NP	13,1 m <sup>2</sup>
2.05	Kancelář	2NP	25,1 m <sup>2</sup>
2.06	Chodba	2NP	13,5 m <sup>2</sup>
2.07	Učebna	2NP	62,1 m <sup>2</sup>
2.08	Sborovna	2NP	22,3 m <sup>2</sup>
2.09	Učebna	2NP	60,9 m <sup>2</sup>
2.10	Učebna	2NP	61,5 m <sup>2</sup>
2.11	Učebna	2NP	61,8 m <sup>2</sup>
2.12	Učebna	2NP	63,2 m <sup>2</sup>
2.13	Chodba	2NP	206,6 m <sup>2</sup>
2.14	Předsíň	2NP	3,0 m <sup>2</sup>
2.15	WC Učitelů	2NP	2,5 m <sup>2</sup>
2.16	WC Učitelů	2NP	1,2 m <sup>2</sup>
2.17	WC Chlapci	2NP	8,6 m <sup>2</sup>
2.18	WC	2NP	0,8 m <sup>2</sup>
2.19	WC	2NP	0,9 m <sup>2</sup>
2.20	WC	2NP	0,9 m <sup>2</sup>
2.21	WC	2NP	0,9 m <sup>2</sup>
2.22	WC	2NP	0,9 m <sup>2</sup>
2.23	Schodiště	2NP	27,9 m <sup>2</sup>
2.24	WC dívky umývárna	2NP	6,2 m <sup>2</sup>
2.25	WC Dívky	2NP	3,3 m <sup>2</sup>
2.26	WC	2NP	1,1 m <sup>2</sup>
2.27	WC	2NP	1,2 m <sup>2</sup>
2.28	WC	2NP	1,1 m <sup>2</sup>
2.29	WC	2NP	1,2 m <sup>2</sup>
2.30	WC	2NP	1,2 m <sup>2</sup>
2.31	WC	2NP	1,1 m <sup>2</sup>
2.32	WC	2NP	1,2 m <sup>2</sup>
2.33	Úklid	2NP	2,0 m <sup>2</sup>
Celkový součet:			751,1 m <sup>2</sup>



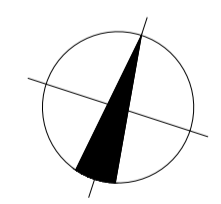
Souř. systém: Místní  
Výškový systém: Místní

KONTROLOVAL:	Ing. J. Habrovec	 <b>GEODROM s.r.o.</b> Hlavní 133/2 664 48 Moravany
OVĚŘIL:	Ing. J. Habrovec	
ZAMĚŘIL:	Ing. I. Lečák, Ing. T. Novák	AKCE: "Pasportizace zákl. a mateřských škol v majetku města Litvínov, II. etapa" - Podkrušnohorská 1589 Č. ZAK.: 2321/2019 DATUM: Srpen 2019
VYPRACOVAL:	Ing. T. Novák, P. Vařák	
ZADAVATEL:	MěÚ Litvínov, odbor nakládání s majetkem náměstí Míru 11, 436 01 Litvínov	FORMÁT: A1 MĚŘÍTKO: 1:100 Č. VÝKRESU: 07
<b>Půdorys 2 NP - pavilon 4, 5</b>		



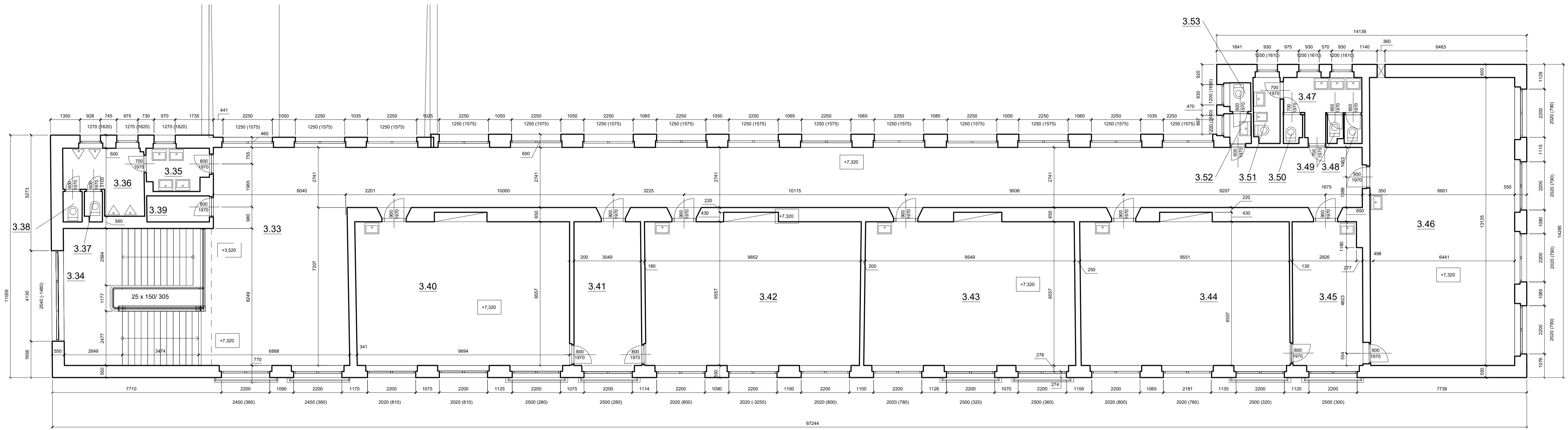
**Tabulka místností – 3\_NP – pavilon 4,5**

Číslo	Název	Podlaží	Plocha
3.01	Učebna	3NP	57,0 m <sup>2</sup>
3.02	Učebna	3NP	54,6 m <sup>2</sup>
3.03	Kabinet	3NP	23,8 m <sup>2</sup>
3.04	Chodba	3NP	11,2 m <sup>2</sup>
3.05	Chodba	3NP	187,0 m <sup>2</sup>
3.06	Kabinet I. stupně	3NP	20,3 m <sup>2</sup>
3.07	Učebna	3NP	61,0 m <sup>2</sup>
3.08	Učebna	3NP	60,5 m <sup>2</sup>
3.09	Učebna	3NP	61,1 m <sup>2</sup>
3.10	Učebna	3NP	61,4 m <sup>2</sup>
3.11	Učebna	3NP	61,4 m <sup>2</sup>
3.12	Spisovna	3NP	19,0 m <sup>2</sup>
3.13	Předsíň	3NP	3,0 m <sup>2</sup>
3.14	Serverovna	3NP	2,5 m <sup>2</sup>
3.15	WC učitelé - nepřístupné	3NP	1,2 m <sup>2</sup>
3.16	WC Chlapci	3NP	8,7 m <sup>2</sup>
3.17	WC	3NP	0,6 m <sup>2</sup>
3.18	WC	3NP	0,9 m <sup>2</sup>
3.19	WC	3NP	0,9 m <sup>2</sup>
3.20	WC	3NP	0,9 m <sup>2</sup>
3.21	WC	3NP	0,9 m <sup>2</sup>
3.22	Schodiště	3NP	28,6 m <sup>2</sup>
3.23	WC Dívky	3NP	6,2 m <sup>2</sup>
3.24	WC Dívky	3NP	3,2 m <sup>2</sup>
3.25	WC	3NP	1,2 m <sup>2</sup>
3.26	WC	3NP	1,3 m <sup>2</sup>
3.27	WC	3NP	1,1 m <sup>2</sup>
3.28	WC	3NP	1,1 m <sup>2</sup>
3.29	WC	3NP	1,2 m <sup>2</sup>
3.30	Úklid	3NP	1,1 m <sup>2</sup>
3.31	WC	3NP	1,1 m <sup>2</sup>
3.32	Úklid	3NP	1,9 m <sup>2</sup>
Celkový součet			746,1 m <sup>2</sup>



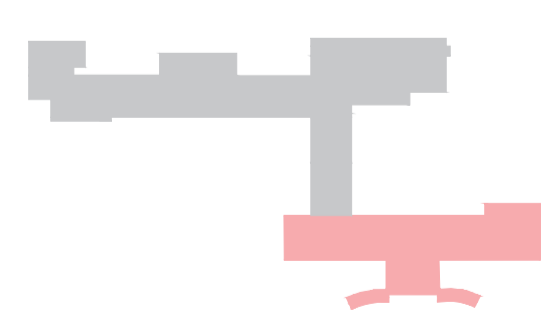
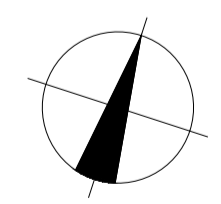
Souř. systém: Místní  
Výškový systém: Místní

<b>KONTRLOVAL:</b>	Ing. J. Habrovec		<b>GEODROM s.r.o.</b> Hlavní 133/2 664 48 Moravany
<b>OVĚŘIL:</b>	Ing. J. Habrovec		
<b>ZAMĚŘIL:</b>	Ing. I. Lecák, Ing. T. Novák		
<b>VYPRACOVAL:</b>	Ing. T. Novák, P. Vařák		
<b>ZADAVATEL:</b>	MěÚ Litvínov, odbor nakládání s majetkem náměstí Míru 11, 436 01 Litvínov	<b>Č. ZAK.:</b>	2321/2019
<b>AKCE:</b>	"Pasportizace zákl. a mateřských škol v majetku města Litvínov, II. etapa" - Podkrušnohorská 1589	<b>DATUM:</b>	Srpen 2019
<b>VÝKRES:</b>	<b>Půdorys 3 NP - pavilon 4, 5</b>	<b>FORMÁT:</b>	A1
		<b>MĚŘÍTKO:</b>	1:100
		<b>Č. VÝKRESU:</b>	<b>08</b>



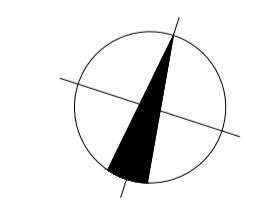
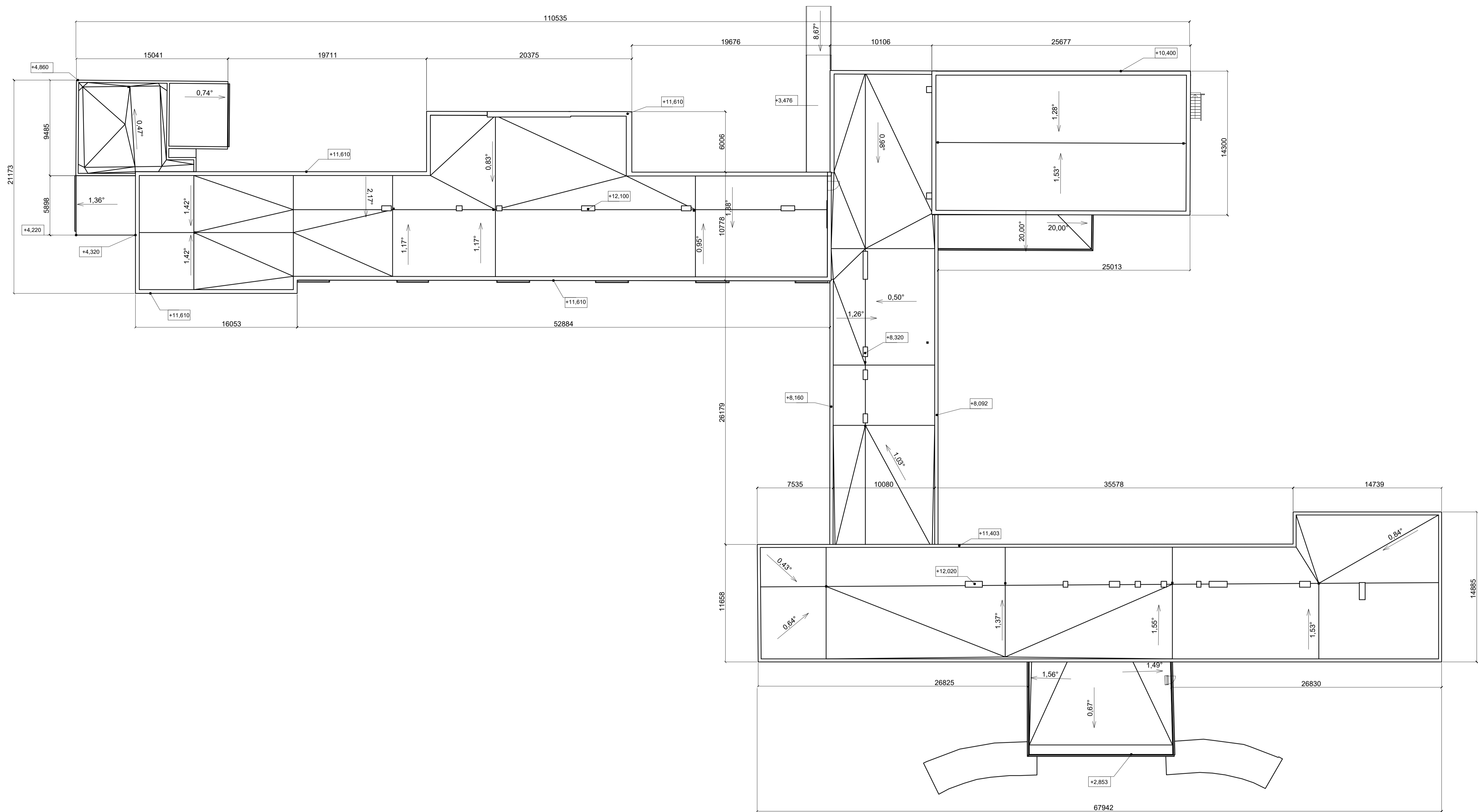
**Tabulka místností – 3\_NP – pavilon 1**

Číslo	Název	Podlaží	Plocha
3.33	Chodba	3NP	186,6 m <sup>2</sup>
3.34	Schodiště	3NP	40,2 m <sup>2</sup>
3.35	Umyvárna	3NP	5,3 m <sup>2</sup>
3.36	WC Chlapci	3NP	9,1 m <sup>2</sup>
3.37	WC	3NP	1,1 m <sup>2</sup>
3.38	WC	3NP	1,2 m <sup>2</sup>
3.39	Úklid	3NP	3,4 m <sup>2</sup>
3.40	Účebna	3NP	63,9 m <sup>2</sup>
3.41	Kabinet	3NP	20,1 m <sup>2</sup>
3.42	Účebna	3NP	64,3 m <sup>2</sup>
3.43	Účebna	3NP	62,9 m <sup>2</sup>
3.44	Účebna	3NP	62,6 m <sup>2</sup>
3.45	Kabinet	3NP	20,7 m <sup>2</sup>
3.46	Účebna	3NP	66,6 m <sup>2</sup>
3.47	WC Dívky	3NP	7,1 m <sup>2</sup>
3.48	WC	3NP	1,1 m <sup>2</sup>
3.49	WC	3NP	0,9 m <sup>2</sup>
3.50	WC	3NP	1,1 m <sup>2</sup>
3.51	WC Dívky	3NP	3,6 m <sup>2</sup>
3.52	Předsíň	3NP	1,3 m <sup>2</sup>
3.53	WC Učitelů	3NP	1,3 m <sup>2</sup>
Celkový součet:			646,3 m <sup>2</sup>




Souř. systém: Místní  
Výškový systém: Místní

<b>KONTROLOVAL:</b>	Ing. J. Habrovec	 <b>GEODROM s.r.o.</b> Hlavní 133/2 664 48 Moravany
<b>OVĚŘIL:</b>	Ing. J. Habrovec	
<b>ZAMĚŘIL:</b>	Ing. I. Lecák, Ing. T. Novák	
<b>VYPRACOVAL:</b>	Ing. T. Novák, P. Vařák	
<b>ZADAVATEL:</b>	MěÚ Litvínov, odbor nakládání s majetkem náměstí Míru 11, 436 01 Litvínov	<b>Č. ZAK.:</b> 2321/2019 <b>DATUM:</b> Srpen 2019
<b>AKCE:</b>	"Pasportizace zákl. a mateřských škol v majetku města Litvínov, II. etapa" - Podkrušňohorská 1589	<b>FORMÁT:</b> A1 <b>MĚŘÍTKO:</b> 1:100 <b>Č. VÝKRESU:</b> 09
<b>VÝKRES:</b>		
<b>Půdorys 3 NP - pavilon 1</b>		



Souř. systém: Místní  
 Výškový systém: Místní

<b>KONTROLOVAL:</b>	Ing. J. Habrovec	 <b>GEODROM s.r.o.</b> Hlavní 133/2 664 48 Moravany
<b>OVĚŘIL:</b>	Ing. J. Habrovec	
<b>ZAMĚŘIL:</b>	Ing. I. Lečák, Ing. T. Novák	
<b>VYPRACOVAL:</b>	Ing. T. Novák, P. Vařák	
<b>ZADAVATEL:</b>	MěÚ Litvínov, odbor nakládání s majetkem náměstí Míru 11, 436 01 Litvínov	
<b>AKCE:</b>	"Pasportizace zákl. a mateřských škol v majetku města Litvínov, II. etapa" - Podkrušnohorská 1589	<b>Č. ZAK.:</b> 2321/2019 <b>DATUM:</b> Srpen 2019
<b>VÝKRES:</b>	<b>Půdorys Střechy</b>	<b>FORMÁT:</b> A1 <b>MĚŘÍTKO:</b> 1:200 <b>Č. VÝKRESU:</b> 10