



MĚSTO LITVÍN OV

se sídlem Městský úřad Litvínov, náměstí Míru 11, 436 01 Litvínov

VÝZVA K PODÁNÍ NABÍDKY

Město Litvínov vyzývá v souladu se směrnicí Rady města Litvínova č. 1/2023 uchazeče k podání nabídky na zakázku na služby s názvem:

„Komplexní rekonstrukce žlutého pavilonu – ZŠ Podkrušnohorská č.p. 1589, Litvínov – projektová dokumentace“

1) Identifikační údaje zadavatele:

zadavatel: Město Litvínov,
se sídlem: Městský úřad Litvínov
náměstí Míru 11, 436 01 Litvínov,
IČ: 00266027
DIČ: CZ00266027
www.mulitvinov.cz
Zastoupený: Karlem Rosenbaumem, 1 místostarosta města
Vyřizuje: Bc. Eva Krejcarová
referent úseku veřejných zakázek, OIRR
tel. +420 476 767 686, eva.krejcarova@mulitvinov.cz

2) Informace o zakázce

- 2.1 Jedná se o veřejnou zakázku malého rozsahu na služby, vedenou v systému JSVZ zadavatele. Předpokládaná hodnota veřejné zakázky činí 1 650 000 Kč bez DPH.

Tato výzva k podání nabídek (dále také jen „výzva“ nebo „ZD“) je zároveň zadávací dokumentací.

Nejedná se o zadávací řízení dle zákona č.134/2016 Sb., o zadávání veřejných zakázek, v přísl. znění (dále jen „ZZVZ“). Pokud zadavatel v této výzvě uvádí jakékoliv odkazy na ZZVZ, činí tak pouze z důvodu podpůrného (analogického) užití některých právních institutů, termínů nebo postupů upravených ZZVZ.

Zadávací řízení na tuto veřejnou zakázku je zahájeno dnem uveřejnění této výzvy na profilu zadavatele (https://zakazky.mulitvinov.cz/profile_display_2.html).

3) Předmět zakázky

- 3.1 Předmětem veřejné zakázky je provedení díla spočívajícího ve zpracování projektové dokumentace s názvem „Komplexní rekonstrukce žlutého pavilonu – ZŠ Podkrušnohorská č.p. 1589, Litvínov – projektová dokumentace“ (dále také jen „PD“ nebo „projektová dokumentace“), poskytnutí inženýrských činností, zpracování nákladové části, zajištění doplňujících průzkumů potřebných pro provedení díla, opatření souhlasu orgánu státního požárního dozoru k projektové dokumentaci pro provádění stavby, je-li vyžadován obecně závazným právním předpisem, a výkonu dozoru projektanta při následné stavbě dle projektové dokumentace.

Projektová dokumentace bude zpracována dle současných českých technických a uživatelských standardů a norem, které se vztahují k předmětu plnění, a dle obecně závazných právních předpisů a dle pokynů objednatele, a to zejm. písemných pokynů objednatele, zapsaných v rámci průběžných jednání.

3.2 Věcný rozsah projektové dokumentace

Cílem projektu

- Je kompletní řešení zateplení obálky budovy, zateplení střešní konstrukce, odizolování části budovy (byt školníka), výměnu vnějších dveří, okenních výplní, výměnu nebo odstranění zábradlí balkonů, odizolování části budovy bytu školníka a dále stavební úpravy vnitřní části budovy. Tyto úpravy budou řešit nové povrchy podlah, malbu stěn ve třídách, na chodbách, kancelářích, kabinetech, výměnu vestavěných skříní ve třídách, školní rozhlas ve třídách i na chodbách, dále komplet elektroinstalaci, napojení vody a odpadů, nové rozvody vytápění, výměnu vvislých a ležatých rozvodů kanalizace vč. rekonstrukce šachet.
- Součástí projektové dokumentace bude doložení **průkazu energetické náročnosti budovy – žlutý pavilon**.
- Jedná se o žlutý pavilon vyznačený v situaci. Pavilon má jedno podzemní podlaží a tři nadzemní podlaží s plochou střechou a jednopodlažní byt školníka. Žlutý pavilon je propojený spojovacím krčkem s modrým pavilonem a také s částí budovy, ve které se nachází jídelna, kuchyně a tělocvična.
- V I. etapě budou obsaženy veškeré vnitřní úpravy objektu (profese) a interiér a ve II. etapě bude řešeno zateplení obvodového pláště budovy, zateplení střechy, výměna výplní, odizolování části budovy a další stavební úpravy

Projektová dokumentace bude zpracována tak, aby bylo možno realizovat rekonstrukci žlutého pavilonu po etapách. Tomu musí odpovídat i zpracování rozpočtu a výkazu výměr (soupisu prací).

Součástí projektu je zajištění inženýrských činností do vydání příslušného pravomocného povolení, jak je specifikováno níže.

Projekt musí respektovat stávající technickou infrastrukturu a ochranná pásma sítí.

Bližší informace **o požadavcích a PD další činnosti** stanovuje záměr, který je přílohou č. 4 této výzvy.

3.3 Projektová dokumentace bude zpracována v členění:

- projektová dokumentace pro povolení stavby v rozsahu § 158 odst. 1 zákona č. 283/2021 Sb., stavební zákon, ve znění pozdějších předpisů (dále také jen „**Stavební zákon**“) a přílohy č. 1 vyhlášky č. 131/2024 Sb., o dokumentaci staveb, zahrnující i odhad nákladů stavby (dále také jen „**PDPZ**“);
- projektová dokumentace pro provádění stavby v rozsahu § 158 odst. 2 Stavebního zákona a přílohy č. 8 vyhlášky č. 131/2024 Sb., o dokumentaci staveb, jež bude zahrnovat i oceněný soupis prací, dodávek a služeb s výkazy výměr, krycím listem a rekapitulací a slepý soupis prací, dodávek a služeb s výkazy výměr, krycím listem a rekapitulací (dále také jen „**PDPS**“);

PD (příp. její část) bude užita jako součást zadávací dokumentace veřejné zakázky na stavební práce, a proto musí být každá část PD zpracována tak, aby byl respektován ZZVZ a vyhláška č. 169/2016 Sb., o stanovení rozsahu dokumentace veřejné zakázky na stavební práce a soupisu stavebních prací, dodávek a služeb s výkazem výměr.

PD, resp. veškeré plnění dle této veřejné zakázky, bude zpracována v takovém stavu, aby zároveň splňovala podmínky zákona č. 134/2016 Sb., o zadávání veřejných zakázek, a souvisejících vyhlášek a nařízení, resp. aby byla plně způsobilá pro použití v rámci veřejné zakázky na provedení stavby. Jedná se zejména o zákaz používání komerčních názvů výrobků, či výrobců, odkazů na určité dodavatele nebo výrobky, patenty, vynálezy, užité vzory, průmyslové vzory, ochranné známky nebo označení původu výjimečně můžou být uvedeny jen, pokud stanovení technických podmínek dle § 89 odst. 1 ZZVZ nemůže být dostatečně přesné nebo srozumitelné. V PD u takového odkazu musí být uvedeno, že zadavatel v takovýchto případech vždy výslovně umožní pro plnění veřejné zakázky použití i jiných, rovnocenných řešení. PD bude také stanovovat povinné, případně doporučené technické aj. parametry jednotlivých strojů, zařízení a výrobků a dodávek bez stanovení typu a výrobce.

PD bude obsahovat zakreslení veškerých podzemních a nadzemních sítí nacházejících se v prostoru stavby a nejbližším okolí, zjištění stavu stávajících sítí u jejich správců a v případě potřeby bude PD řešit přeložky těchto sítí.

V případě potřeby bude součástí projektové dokumentace dopravní řešení s DIO (dopravně-inženýrskými opatřeními) pro realizaci stavby, pro případné zvláštní užívání a uzavírky pozemních komunikací s umístěním

dopravního značení, tzn. pro stanovení místní a přechodné úpravy provozu na pozemních komunikacích, v době provádění stavby dle požadavku Policie ČR, vlastníka pozemní komunikace a příslušného správního úřadu dle zák. č. 13/1997 Sb., o pozemních komunikacích, ve znění pozdějších předpisů a zákona č. 361/2000 Sb., o provozu na pozemních komunikacích a o změnách některých zákonů (zákon o silničním provozu), ve znění pozdějších předpisů a dalších platných souvisejících obecně závazných právních předpisů.

Součástí PD bude posouzení a uvedení závěru, zda pro realizaci stavby ve smyslu zákona č. 309/2006 Sb., o zajištění dalších podmínek bezpečnosti a ochrany zdraví při práci, ve znění pozdějších předpisů musí být určen koordinátor bezpečnosti a ochrany zdraví při práci na staveništi a zda vzniká povinnost zpracovat plán BOZP.

S ohledem na skutečnost, že se jedná o prostor školy, bude PD obsahovat i návrh možných postupů, jak minimalizovat vliv výstavby podle PD na běžný chod školy (zejm. výuku žáků).

3.4 Nákladová část

Součástí PDPZ bude i nákladová část s odhadem nákladů stavby.

Součástí PDPS bude i podrobný položkový rozpočet stavby (tj. oceněný soupis prací, dodávek a služeb s výkazy výměr) s krycím listem a rekapitulací, obsahující náklady každé položky a celku v členění v Kč bez DPH, samostatně DPH v Kč a Kč včetně DPH, dle aktuálního vydání ceníku stavebních prací, pro stanovení způsobilých výdajů. Zadavatel upřednostňuje zpracování rozpočtu v cenové soustavě ÚRS, SW KROS. Součástí PDPS bude i soupis prací, dodávek a služeb s výkazy výměr bez uvedení cen (slepý) s krycím listem a rekapitulací, který bude sloužit uchazečům k podání cenové nabídky k výběrovému řízení na zhotovitele stavby.

Položkový rozpočet stavby musí být zpracovaný tak, aby maximum položek bylo navázáno na vybranou cenovou soustavu (drobná textová úprava položky ve specifikaci nebo názvu je přípustná). V ostatních případech, kdy nelze použít standardní materiály nebo technologie obsažené v cenové soustavě, bude uvedeno vysvětlení projektanta stavby, jak byla cena stanovena s tím, že potřeba musí vyplývat z technických požadavků na stavbu.

3.5 Inženýrské činnosti

PD je poptávána včetně poskytování komplexních inženýrských činností, které zahrnují poskytování služeb pro získání a doložení všech nezbytných podkladů, informací, dokumentací, souhlasů, vyjádření, stanovisek a správních aktů, jež umožní provedení stavby podle projektové dokumentace, včetně **zajištění a doložení všech pravomocných správních aktů nezbytných pro umístění a povolení stavby na základě projektové dokumentace.**

Zhotovitel bude povinen a oprávněn při inženýrských činnostech zejména:

- a) obstarat a zpracovat všechny nezbytné podklady pro podání řádné (bezzvadné) žádosti o povolení záměru, zejména:
 - vytyčovací výkresy s určením nezbytných vytyčovacích bodů a vyhotovení seznamu pozemků dotčených stavbou pro podání žádosti o povolení záměru,
 - stanoviska vlastníků sousedních pozemků dotčených stavbou a oprávněných z věcných břemen k sousedním pozemkům dotčeným stavbou,
 - stanoviska a souhlasy dotčených orgánů státní správy,
 - plán kontrolních prohlídek,
- b) vypracovat žádosti o vydání nezbytných povolení, vyjádření, stanovisek a souhlasů,
- c) projednat zpracovanou a zadavatelem odsouhlasenou PD s dotčenými orgány pro získání závazného stanoviska, rozhodnutí nebo jiného dokladu vyžadovaného zvláštním právním předpisem dle povahy předmětu zpracování projektové dokumentace (dále také jen „**Vyjádření**“),
- d) projednat zpracovanou a zadavatelem odsouhlasenou PD s dotčenými organizacemi, vlastníky sousedních pozemků nebo vlastníky pozemků dotčených stavbou pro získání souhlasného stanoviska,
- e) účastnit se jednání u věcně a místně příslušného stavebního úřadu a dotčených orgánů státní správy, jakož i jednání s dalšími osobami, jejichž souhlas nebo stanovisko je nezbytné pro podání řádné (bezzvadné) žádosti o povolení záměru,

- f) účastnit se veřejného projednávání nebo představení výsledků nebo dílčích výsledků projektové činnosti podle smlouvy na plnění veřejnosti nebo jiných obdobných setkání s občany, a případně vypracování podkladů pro tato setkání,
- g) upravit PD v souladu s Vyjádřeními a projednáními před podáním PD na přísl. stavební úřad,
- h) zastupovat objednatele (zadavatele) jako stavebníka v řízení před stavebním úřadem, mj. podávat u místně a věcně příslušného stavebního úřadu žádost (návrh) o povolení záměru, přebírat dokumenty a rozhodnutí, podávat opravné prostředky,
- i) obstarat vydání originálu pravomocného povolení záměru včetně doložky právní moci a ověřená vyhotovení projektové dokumentace a
- j) předat originál pravomocného povolení záměru včetně doložky právní moci a ověřené vyhotovení projektové dokumentace objednateli (zadavateli).

V rámci inženýrských činností zhotovitel do PD zapracuje poznatky a požadavky z průzkumů, projednání, stanovisek apod., včetně těch, které bude zadavatel zajišťovat samostatně.

V rámci inženýrských činností zajistí zhotovitel (dodavatel) rovněž stanoviska správců sítí v daném území, případně souhlasy s činnostmi v ochranných pásmech.

Zhotovitel bude povinen podat žádost k zahájení příslušného povolovacího řízení příslušnému stavebnímu úřadu a bude spolupracovat se stavebním úřadem v průběhu řízení tak, aby pro stavbu podle projektové dokumentace byla vydána příslušná povolení v nejkratším možném termínu, bez zbytečných průtahů z důvodů nečinnosti na straně zhotovitele. Inženýrské činnosti lze považovat za splněné předáním pravomocného povolení záměru objednateli (zadavateli).

3.6 Požadavek na formální zpracování PD:

Projektová dokumentace bude zpracována tak, aby bylo možno realizovat výstavbu po etapách (viz odst. 3.2 této výzvy).

PD bude rozdělena na stavební objekty (SO), které budou obsahovat projektovou dokumentaci případně dokladovou část, pokud tato nebude společná pro celý projekt.

Další požadavky jsou stanoveny ve smlouvě na plnění této veřejné zakázky, jejíž závazný návrh tvoří přílohou č. 3 této výzvy (dále jen „**smlouva na plnění**“).

Soupis prací, dodávek a služeb s výkazy výměr (oceněný i slepý) bude dělen po jednotlivých SO samostatně s rekapitulací a krycím listem (viz odst. 3.4 ZD).

Zadavatel připouští po odsouhlasení upřesnit názvy objektů či upravit skladbu projektu dle podmínek povolovacího procesu či dle vývoje poznatků z projektové činnosti.

3.7 Požadavek na zajištění zaměření a průzkumů:

Uchazeč zajistí:

- podklady katastru nemovitosti včetně digitálních,
- podklady o průběhu sítí v dané lokalitě (stanoviska vlastníků sítí, průzkum přípojek apod.),
- doměření stávajícího stavu objektu v podrobnostech potřebných pro řádné zpracování projektové dokumentace,
- průzkum základových konstrukcí, průzkum vlhkosti a salinity zdiva, provádění sond do svislých nosných i nenosných konstrukcí pro zjištění skladby a materiálového řešení,
- v rámci průzkumů zadavatel požaduje posouzení statikem a doplnění návrhu opatření do projektové dokumentace dle jeho vyjádření,
- další související zaměření a průzkumy potřebné pro řádné provedení PD.

3.8 Součinnost zadavatele:

Zadavatel poskytne součinnost v přiměřeném rozsahu a po dohodě, dle opodstatněných požadavků a na základě podnětu dodavatele zejména:

- příp. zajistí dostupné podklady o svém majetku (VO, dešťová kanalizace atp.), a o svém zařízení nebo

podá informaci,

- zajistí vstupy na dotčené pozemky,
- zadavatel poskytne stanovisko o stavu jednotlivých ucelených částí majetku (zejména technické a technologické vybavení stavby).

3.9 Požadavky na projednání a postup odsouhlasování PD:

Zadavatel požaduje konzultovat PD průběžně na společných jednáních v Litvínově (např. sídlo zadavatele nebo v prostoru ZŠ Podkrušnohorská), na jiném místě nebo online nebo dle volby zadavatele, a to pravidelně 1x za měsíc, případně na pokyn zadavatele i vícekrát. Zadavatel umožní, bude-li to vyžadovat zhotovitel za účelem řádného splnění smlouvy na plnění, jednu prohlídku prostoru ZŠ Podkrušnohorská. Nutno spolupracovat se zástupci základní školy a s Odborem nakládání s majetkem MěÚ Litvínov. Na jednáních bude projednávána projektová dokumentace v rozpracovanosti, a to jak z hlediska technického, tak z hlediska nákladů stavby.

Z průběhu všech jednání bude dodavatel pořizovat zápis, který zašle zadavateli k odsouhlasení. Dodavatel dále doloží zadavateli všechny správní kroky, které v souvislosti s projektovou činností dodavatel provede.

3.10 Dozor projektanta:

Činnosti dozoru projektanta ve smyslu Stavebního zákona (dále jen „**dozor projektanta**“), vč. účasti na jednáních, budou probíhat podle požadavků a pokynů zadavatele v průběhu vlastní realizace stavebních prací ve vazbě na dodavatelem zpracovanou projektovou dokumentaci, která je předmětem této veřejné zakázky.

Zadavatel předpokládá činnost dozoru projektanta v rozsahu **50 hodin** (rozsah tedy není závazný).

4) **Doba a místo plnění zakázky**

Předpoklad pro uzavření (podpis) smlouvy na plnění: **10/2024**

Předpoklad odeslání výzvy k zahájení prací: **10/2024**

Harmonogram plnění díla:

- průzkumy, zkoušky, sondy, zaměření a zpracování PDZ, včetně vypořádaných podnětů z průběžných jednání se zadavatelem, předání PDZ zadavateli vč. odhadu nákladů stavby do **24 týdnů** od výzvy k zahájení prací
- zajištění inženýrských činností, vypořádání požadavků dotčených orgánů, jejich zpracování do projektové dokumentace, představení změn vyvolaných požadavky dotčených orgánů zadavateli v rámci průběžných jednání a zajištění vydání pravomocného povolení záměru do **36 týdnů** od výzvy k zahájení prací
- předání ověřené dokumentace zadavateli vč. pravomocného povolení záměru vydaného stavebním úřadem do **1 týdne ode dne, kdy povolení záměru nabude právní moci**
- zpracování PDPS a její předání zadavateli, včetně opatření souhlasu orgánu státního požárního dozoru k PDPS, je-li vyžadován obecně závazným právním předpisem, a jeho předání zadavateli, a to vše do **10 týdnů** ode dne, kdy povolení záměru nabude právní moci.

Místo plnění zakázky:

- Místo plnění se nachází na: p. č 2008/2 v k.ú. Horní Litvínov – základní škola Podkrušnohorská č.p. 1589,
- Pozemek je ve vlastnictví města Litvínova;
- Místo plnění je přístupné po dohodě s ředitelkou základní školy;
- Zpracování PD bude v sídle dodavatele, konzultace budou probíhat v místě realizace stavby případně v sídle zadavatele, nebo jiném místě určeném zadavatelem nebo online.

5) **Požadavky na zpracování a obsah nabídky**

5.1 Zpracování nabídky:

- uchazeč může předložit pouze 1 nabídku na celý rozsah plnění veřejné zakázky,

- cenová nabídka musí být platná po celou dobu realizace veřejné zakázky dle této výzvy,
- nabídka bude zpracována v českém jazyce,
- nabídka nebude obsahovat přepisy a opravy, které by mohly zadavatele uvést v omyl. Vložené dokumenty musí být dobře čitelné,
- nabídka v tištěné podobě, bude zabezpečena proti manipulaci (svázání),
- všechny listy nabídky vč. příloh doporučujeme řádně očíslovat nepřerušovanou číselnou řadou počínaje číslem 1,
- uchazeč, který podal nabídku ve výběrovém řízení, nesmí být současně osobou, jejímž prostřednictvím jiný dodavatel v tomtéž výběrovém řízení prokazuje kvalifikaci,
- zadavatel vyloučí účastníka výběrového řízení, který podal více nabídek samostatně nebo společně s jinými dodavateli, nebo podal nabídku a současně je osobou, jejímž prostřednictvím jiný účastník výběrového řízení v tomtéž výběrovém řízení prokazuje kvalifikaci,
- uchazeč v rámci své nabídky předloží návrh smlouvy na plnění podepsaný statutárním zástupcem uchazeče. Pokud nebude součástí nabídky podepsaný návrh smlouvy na plnění oprávněnou osobou, je zadavatel oprávněn nabídku odmítnout, vyloučit ji z hodnocení a uchazeče vyloučit ze zadávacího řízení,
- krycí list nabídky, jehož závazný vzor tvoří příloha č.1 této výzvy, bude obsahovat: kompletní identifikační údaje uchazeče, nabídkovou cenu (zpracovanou v souladu s touto výzvou), a prohlášení dodavatele, že souhlasí s návrhem smlouvy na plnění,
- zadavatel doporučuje ne vkládat do nabídky jiné dokumenty, tiskoviny nebo reklamní materiály, vyjma těch dokumentů, které stanoví zákon, které souvisí s veřejnou zakázkou a které přímo požaduje zadavatel.
- kvalifikační dokumentace viz čl. 6 této výzvy.

5.2 Závazná struktura nabídky

- a) Krycí list nabídky s informacemi o uchazeči a o nabídkové ceně (ve vzoru dle přílohy č. 1 ZD) - podepsaný oprávněnou osobou;
- b) Kvalifikační dokumentace (čestné prohlášení dle vzoru v příloze č. 2 ZD a další dokumenty k prokázání kvalifikačních předpokladů dle čl. 6. ZD).
- c) Návrh smlouvy na plnění (příloha č. 3 ZD) náležitě doplněný v rozsahu předpokládaném návrhem smlouvy na plnění (zažlucená místa) a podepsaný oprávněnou osobou uchazeče.

Oprávněnou osobou se rozumí: u fyzické osoby uchazeč, který nabídku podává, nebo osoba k tomu uchazečem (fyzickou osobou) oprávněná na základě plné moci nebo pověření a u právnických osob člen/ové orgánu osoby, jež jedná/ají v souladu se způsobem jednání zapsaným do veřejného rejstříku, nebo osoba k tomu uchazečem (právnickou osobou) oprávněná na základě plné moci nebo pověření. V případě jednání na základě plné moci nebo pověření musí být součástí nabídky taková plná moc nebo takové pověření, jež uvádí rozsah zástupčího oprávnění (zejména právní jednání, jež za uchazeče v tomto výběrovém řízení může činit), včetně podpisu zmocnítele (pověřitele) na takové listině.

5.3 Stanovení nabídkové ceny

Nabídková cena v Kč bez DPH bude stanovena jako součet:

- a) ceny v Kč bez DPH za provedení celého předmětu této veřejné zakázky s výjimkou výkonu dozoru projektanta a
- b) ceny v Kč bez DPH za výkon dozoru projektanta vypočtené jako součin dodavatelem nabídnuté jednotkové ceny v Kč bez DPH za 1 (jednu) hodinu výkonu dozoru projektanta (dále jen „**jednotková cena I.**“) a číslem **50**, jež odpovídá předpokládanému počtu hodin výkonu dozoru projektanta.

Zadavatel upozorňuje dodavatele, že předpokládaný počet hodin výkonu dozoru projektanta je určen pouze pro účely hodnocení a stanovení nabídkové ceny. Zadavatel nezaručuje, že skutečně tento počet hodin bude vyčerpán. Uzavřením smlouvy na plnění se objednatel nezavazuje, že tento počet hodin bude skutečně vyčerpán, ani nesmí být omezen nebo jinak sankcionován ze strany dodavatele v případě, že jej nedosáhne

nebo jej překročí.

Dodavatel stanoví všechny ceny absolutní částkou v českých korunách.

Cena podle odstavce 5.3 písm. a) této výzvy (v Kč bez DPH) bude stanovena jako nejvýše přípustná, obsahující zisk a veškeré náklady dodavatele (zhotovitele) nezbytné k provedení celého předmětu této veřejné zakázky s výjimkou výkonu dozoru projektanta a bude pro dodavatele závazná a neměnná.

Jednotková cena I. (v Kč bez DPH) bude stanovena jako nejvýše přípustná obsahující zisk a veškeré náklady dodavatele (zhotovitele) nezbytné k realizaci jedné jednotky (1 hodina) výkonu dozoru projektanta po celou dobu jeho provádění podle smlouvy na plnění.

Dodavatel uvede v krycím listu nabídky, jehož závazný vzor tvoří přílohu č. 1 této výzvy:

- cenu podle odstavce 5.3 písm. a) této výzvy (v Kč bez DPH),
- jednotkovou cenu I. (v Kč bez DPH) a
- nabídkovou cenu v členění: i. nabídková cena v Kč bez DPH, ii. samostatně DPH a iii. nabídková cena v Kč s DPH; v případě, že je dodavatel neplátce DPH, uvede toto v nabídce a cenu uvádí jako koncovou.

cenová nabídka musí být platná a závazná po celou dobu plnění předmětu veřejné zakázky.

V případě rozporu cen uvedených v krycím listu nabídky a v návrhu smlouvy, mají přednost ceny uvedené v krycím listu nabídky.

Změna nabídkové ceny je možná pouze v případě, že v průběhu realizace předmětu veřejné zakázky dojde ke změnám sazeb DPH. V tomto případě bude nabídková cena upravena podle výše sazeb DPH platných v době uskutečnění zdanitelného plnění. Tím není dotčen postup podle § 222 ZZVZ.

Uchazeč odpovídá za to, že jeho nabídka, a tedy nabídková cena, zahrnuje všechny práce, dodávky a služby vymezené v podmínkách této veřejné zakázky, a to včetně nákladů na technicko-administrativně organizační úkony, náklady na dopravu, průzkumy a další náklady s požadovanými činnostmi související.

Nabídková cena (v Kč bez DPH) nabídnutá dodavatelem v nabídce nesmí být vyšší než 1 650 000 Kč bez DPH. Porušení této podmínky představuje nesplnění zadávacích podmínek a účastník bude ze zadávacího řízení vyloučen.

5.4 Zadávací lhůta

Je stanovena na 6 měsíců a počíná dnem uplynutí lhůty pro podání nabídky. Po dobu zadávací lhůty je uchazeč vázán svou nabídkou.

6) **Požadavky na splnění kvalifikačních předpokladů**

Uchazeč předloží v nabídce následující:

- **čestné prohlášení k prokázání základních kvalifikačních předpokladů** (ve vzoru dle přílohy č. 2 ZD – čestné prohlášení),
- **kopii dokladu ČKAIT o autorizaci** zodpovědného projektanta v oboru **pozemní stavby**, opravňující zpracování PD ve výše uvedeném rozsahu (tuto osobu dodavatel a číslo ČKAIT rovněž uvede v odst. 1.3 smlouvy na plnění),
- **zadavatel požaduje, aby se autorizovaná osoba přímo podílela na zpracování PD**, proto pokud autorizovaná osoba není přímo uchazečem, bude doložen vztah autorizované osoby k uchazeči, pokud se bude jednat o externí osobu, je toto nutné doložit čestným prohlášením této externí osoby, že výše uvedené práce bude vykonávat (bude se na nich podílet) s podpisem autorizované osoby nebo smlouvou uzavřenou s uchazečem,
- **seznam služeb (referenčních zakázek) spočívajících ve zpracování projektové dokumentace pro vydání stavebního povolení (nebo dokumentace pro vydání společného povolení) a projektové dokumentace pro provádění stavby, to vše pro investiční akci zahrnující novostavbu nebo rekonstrukci nebo modernizaci nebo přestavbu budovy, která spadá do oddílu 12 „Budovy nebytové“ třídy 1263 „Školy,**

univerzity a budovy pro výzkum¹ dle Klasifikace stavebních děl CZ-CC účinné od 1. 1. 2019¹ s investičními náklady takové akce ve výši **alespoň 20 mil. Kč bez DPH**, poskytnutých dodavatelem za posledních **5 let** před zahájením zadávacího řízení (seznam bude obsahovat vždy: název stavby, investiční náklady akce, název objednatele, kontakt na zástupce objednatele (tel. a e-mail), u kterého lze referenci ověřit, a datum odevzdání všech požadovaných projektových dokumentací),

- počet **referenčních zakázek** uvedených v seznamu podle přechozí odrážky musí být **minimálně 2**.

Pokud uchazeč nedoloží výše specifikované požadavky na kvalifikaci, je zadavatel oprávněn uchazeče vyloučit ze zadávacího řízení. Zadavatel může využít analogicky postupu podle § 46 ZZVZ.

7) Platební podmínky

Fakturační a platební podmínky jsou uvedeny ve smlouvě na plnění.

Platby budou probíhat výhradně v Kč. Rovněž veškeré cenové údaje budou uváděny v Kč.

Zadavatel nebude poskytovat žádné zálohy.

8) Místo, forma a lhůta pro podání nabídky

8.1 Místo pro podání nabídky:

- poštou na adresu zadavatele:

Město Litvínov
náměstí Míru 11
436 01 Litvínov,

- osobně na podatelnu zadavatele na adrese náměstí Míru 11, 436 01 Litvínov v době:

Po a ST od 8:00 – 11:30; 12:30 – 17:00 h

Út a Čt od 8:00 – 11:30; 12:30 – 15:00 h

Pá od 8:00 – 11:30; 12:30 – 13:30 h

Podmínka doručení není splněna podáním nabídky k přepravě, ale okamžikem, **kdy ji obdrží zadavatel.**

8.2 Forma podání nabídky

Nabídka uchazeče se podává výlučně písemně v papírové podobě v počtu: **1 originál** v řádně uzavřené obálce zabezpečené proti neoprávněné manipulaci minimálně přelepením a přerazítkováním s podpisem a s nápisem na obálce (tím je myšlen vnější obal, pokud je vlastní obálka kryta dalším obalem) **Veřejná zakázka: „Komplexní rekonstrukce žlutého pavilonu – ZŠ Podkrušnohorská č.p. 1589 Litvínov – projektová dokumentace“** a zřetelnou výzvou „**NEOTEVÍRAT**“.

Na obálce (vnějším obalu) musí být uvedeno IČ uchazeče a jeho adresa, na níž je možné odesílat vyznění. Všechny uzávěry (přelepy) obálky musí být opatřeny razítkem (pokud jej vlastní) a podpisy uchazeče.

Nabídku nelze doručit datovou schránkou z důvodu zajištění jejího otevření ve stanovený čas.

8.3 Lhůta pro podání nabídek

Lhůta pro podání nabídek je stanovena do 17. 9. 2024 do 10:00 hodin. Nabídky podané po lhůtě nebudou hodnoceny.

Lhůta pro podání nabídek může být z důvodu změny nebo úpravy zadávacích podmínek prodloužena. V takovém případě o stanovení nové lhůty bude zadavatel informovat na profilu zadavatele. Zadavatel doporučuje dodavatelům průběžně sledovat profil zadavatele.

¹ Dostupné zde: https://www.czso.cz/csu/czso/klasifikace_stavebnich_del_cz_cc_platna_od_1_1_2019.

8.4 Prohlídka místa plnění

Prohlídka místa plnění se uskuteční dne **10. 9. 2024 od 10:00 hodin**.

Sraz dodavatelů bude před budovou ZŠ Ruská č.p. 2059, Litvínov – hlavní vchod.

Prohlídku povede paní Iveta Dunovská – referent odboru investic a regionálního rozvoje.

Zadavatel požaduje, aby dodavatel, který se hodlá prohlídky zúčastnit, zaslal přihlášku nejpozději 1 pracovní den před dnem prohlídky místa plnění na e-mailovou adresu: iveta.dunovska@mulitvinov.cz.

V přihlášce bude uveden název dodavatele, jméno pracovníka, příp. funkce, který se bude prohlídky účastnit.

Při prohlídce místa plnění může zástupce dodavatele vznášet dotazy a připomínky, ale odpovědi na ně mají pouze informativní charakter.

Pokud z prohlídky místa plnění vzniknou nejasnosti nebo dotazy vztahující se k předmětu plnění nebo obsahu této výzvy, zadavatel doporučuje vznést dotazy v souladu s podmínkami uvedenými v odstavci 8.6 této výzvy.

8.5 Otevírání obálek s nabídkami

Obálky s doručenými nabídkami v listinné podobě budou otevírány po uplynutí lhůty pro podání nabídek. Otevírání obálek s nabídkami se koná bez přítomnosti dodavatelů. U otevírání obálek s nabídkami mají právo být přítomni kromě zadavatele také osoby určené zadavatelem.

8.6 Dodatečné informace k zadávacím podmínkám

Zadavatel bude komunikovat s dodavateli v souvislosti s touto veřejnou zakázkou prostřednictvím elektronického nástroje E-ZAK na adrese <https://zakazky.mulitvinov.cz> v rámci příslušné veřejné zakázky, příp. e-mailem z adresy eva.krejcarova@mulitvinov.cz. Veškeré informace a výsledky zadávacího řízení si zadavatel vyhrazuje uveřejnit na profilu zadavatele.

Dodavatelé (účastníci zadávacího řízení) jsou povinni provést registraci v elektronickém nástroji E-ZAK nejpozději do okamžiku uplynutí lhůty pro podání nabídek. Zadavatel doporučuje provést registraci včas, aby bylo možné vyřešit případné problémy s provozovatelem elektronického nástroje E-ZAK.

Veškeré písemnosti zasílané prostřednictvím elektronického nástroje E-ZAK jsou doručené okamžikem přijetí datové zprávy na elektronickou adresu adresáta nebo adresátů datové zprávy v elektronickém nástroji E-ZAK. Na doručení písemnosti nemá vliv, zda byla písemnost jejím adresátem přečtena, případně, zda elektronický nástroj E-ZAK adresátovi odeslal na kontaktní e-mailovou adresu upozornění o tom, že na jeho uživatelský účet v elektronickém nástroji E-ZAK byla doručena nová zpráva, či nikoli. Podáním nabídky dodavatel souhlasí s tímto způsobem doručování.

Pokud se dodavatel, který podá nabídku, nezaregistruje v elektronickém nástroji E-ZAK do okamžiku uplynutí lhůty pro podání nabídek, je zadavatel oprávněn (nikoliv však povinen) jej ze zadávacího řízení vyloučit.

9) **Způsob hodnocení nabídek**

Nabídky budou hodnoceny podle kritéria ekonomické výhodnosti nabídky, a to na základě **nejnižší nabídkové ceny v Kč bez DPH** podle pravidel pro hodnocení nabídek uvedených v této výzvě.

Předmětem hodnocení bude nabídková cena v Kč bez DPH (viz odst. 5.3 této výzvy). Jako nejvýhodnější bude hodnocena nabídka s nejnižší nabídkovou cenou v Kč bez DPH. Pořadí nabídek tedy bude stanoveno dle výše nabídkové ceny od nejnižší po nejvyšší.

Vybraným dodavatelem se stane dodavatel, jehož nabídka se na základě hodnocení nabídek umístí jako první v pořadí. Dojde-li k vyloučení vybraného dodavatele ze zadávacího řízení, může zadavatel rozhodnout, že (novým) vybraným dodavatelem je dodavatel, jehož nabídka se umístila jako další v pořadí. Postup podle předchozí věty lze využít opakovaně. Zadavatel si však vyhrazuje právo namísto přijetí rozhodnutí o výběru (nového) vybraného dodavatele rozhodnout o zrušení zadávacího řízení.

10) **Závěrečné informace**

- Zadavatel si vyhrazuje veškerou písemnou komunikaci uchazeč – zadavatel v rámci veřejné zakázky, řešit mimo podání nabídky a přísl. postupu dle odst. 8.6 ZD, prostřednictvím elektronického nástroje E-ZAK pro zpracování veřejných zakázek na adrese <https://zakazky.mulitvinov.cz> v rámci příslušné veřejné zakázky, příp. e-mailem.

Na adrese <https://zakazky.mulitvinov.cz/> budou průběžně zveřejňovány veškeré informace a výsledky zadávacího řízení,

- zadavatel si vyhrazuje právo na změnu, upřesnění nebo doplnění podmínek výzvy, popř. zrušení výzvy,
- zadavatel si vyhrazuje právo před rozhodnutím o výběru nejvhodnější nabídky ověřit skutečnosti deklarované účastníkem zadávacího řízení v nabídce a vyřadit nabídku účastníka v případě zjištění, že v ní účastník uvedl nepravdivé, neúplné či zkreslené údaje,
- zadavatel stanovuje pro komunikaci mezi účastníkem zadávacího řízení a zadavatelem výhradně český jazyk, a to jak v průběhu zadávacího řízení, tak v průběhu realizace zakázky,
- zadavatel si vyhrazuje právo odmítnout všechny nabídky a celou zakázku zrušit bez udání důvodu, to vše za dodržení zásady transparentnosti, rovného zacházení a nediskriminace,
- uchazeč bere na vědomí, že pokud nesplní podmínky dle této výzvy, může být vyloučen ze zadávacího řízení,
- uchazeč bere na vědomí, že je-li zadavatelem veden v rámci Seznamu nespolehlivých dodavatelů ve smyslu čl. 6 Směrnice rady města Litvínov č. 1/2023, Pravidla pro zadávání veřejných zakázek², může být ze zadávacího řízení vyloučen,
- uchazeč podáním nabídky vyslovuje souhlas s tím, že zadavatel v rámci transparentnosti veřejné zakázky zveřejní název uchazeče, jeho adresu a IČ, jeho nabídkovou cenu a případně uzavřenou smlouvu na plnění na webových stránkách určených zadavatelem,
- uchazeč podáním nabídky projevuje svůj souhlas s návrhem smlouvy na plnění,
- uchazeč podáním nabídky vyslovuje souhlas s tím, že zadavatel dle ZZVZ zveřejní smlouvu na plnění (včetně případných dodatků) s vybraným uchazečem na svém profilu veřejného zadavatele,
- předložené nabídky nebudou zájemcům vráceny,
- zadavatel nehradí náklady, vzniklé uchazečům z důvodu zpracování a podání nabídky,
- zadavatel požaduje po vybraném uchazeči součinnost při podpisu smlouvy na plnění a to tak, že uchazeč doručí zadavateli veškeré požadované doklady dle této výzvy a podepíše smlouvu na plnění a objednateli ji doručí zpět do 5 pracovních dnů od doručení výzvy k podpisu smlouvy na plnění. Pro účely této veřejné zakázky bude provedeno doručení výzvy k podpisu smlouvy na plnění elektronicky.

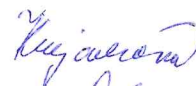
V Litvínově: 26. 8. 2024

Přílohy:


1. Krycí list nabídky (příloha č.1 ZD)
2. Kvalifikační dokumentace – čestné prohlášení (příloha č.2 ZD)
3. Smlouva na plnění (příloha č. 3 ZD)
4. Záměr (příloha č. 4 ZD)

² Dostupná zde: https://www.litvinov.cz/assets/File.ashx?id_org=8604&id_dokumenty=480484.

Vypracovala: Bc. Eva Krejcarová, referent úseku veřejných zakázek, OIRR



Schválil za OIRR: Ing. Michaela Sloviaková, vedoucí odboru investic a regionálního rozvoje



Iveta Ladzsonová Vojčáková, ekonom odboru IRR



Schválila: Karel Rosenbaum, 1 místopředseda města



Soulad ZD se zákonem č.134/2016 Sb., o zadávání veřejných zakázek, a návrh smlouvy o dílo kontroloval: FFK Legal, advokátní kancelář, s.r.o.

ZD schválena dne 14. 8. 2024 usnesením rady města č. R/6635/45.

Krycí list nabídky

1. **Název veřejné zakázky:** „Komplexní rekonstrukce žlutého pavilonu – ZŠ Podkrušnohorská
č.p.1589, Litvínov – projektová dokumentace“
systémové číslo: P24V00000132

2. **Základní identifikační údaje:**

2.1. **Zadavatel:**

název: Město Litvínov
sídlo: náměstí Míru 11, 436 01 Litvínov
IČ: 002 66 027
DIČ: CZ00266027
zastoupený (jméno, funkce): Karel Rosenbaum, 1. místostarosta města
kontaktní osoba pro zadávání VZ (jméno, funkce): Bc. Eva Krejcarová, referentka OIRR
tel.: +420 476 767 686
e-mail: eva.krejcarova@mulitvinov.cz

2.2. **Dodavatel:**

název:

sídlo/místo podnikání:

statutární orgán (jméno, funkce):

tel.:

e-mail:

datová schránka:

bankovní spojení:

IČ:

DIČ:

spisová značka,
pod kterou je dodavatel veden u příslušného soudu:

kontaktní osoba pro uvedenou VZ:

tel.:

e-mail:

(v případě podání společné nabídky dod. upraví část o dod. tak, aby splňovala požadavky pro podání společné nabídky)

3. **Nabídková cena:**

měna, ve které bude nabídková cena uvedena: Kč - koruna česká

a) nabídková cena za realizaci předmětu plnění dle čl. 5.1 smlouvy na plnění, tedy bez dozor projektanta (v Kč bez DPH):	Kč bez DPH
b) ceny v Kč bez DPH za výkon dozor projektanta vypočtené jako součin dodavatelem nabídnuté jednotkové ceny v Kč bez DPH za 1 (jednu) hodinu výkonu autorského dozoru (dále jen „jednotková cena I.“) a číslem 50, jež odpovídá předpokládanému počtu hodin výkonu autorského dozoru	Kč bez DPH
Nabídková cena celkem (součet bodu a + b)	Kč bez DPH
Výše DPH, sazba [doplň účasník] %:	Kč
Nabídková cena (v Kč vč. DPH):	Kč vč. DPH

4. Dodavatel souhlasí se závazným návrhem smlouvy, který je přílohou Výzvy k podání nabídek a zadávací dokumentace ke shora uvedené veřejné zakázce (dále jen „ZD“) (včetně doplnění o prohlášení k společné a nerozdílné odpovědnosti dodavatelů podávajících společnou nabídku ve znění uvedeném v ZD, je-li podávána společná nabídka).

5. **Osoba oprávněná jednat za dodavatele:**

titul, jméno, příjmení:

funkce:

datum a podpis:

titul k zastupování:

Čestné prohlášení účastníka

k veřejné zakázce malého rozsahu

Zadavatel: Město Litvínov, se sídlem náměstí Míru 11, 436 01 Litvínov, IČ: 002 66 027

Název veřejné zakázky: „Komplexní rekonstrukce žlutého pavilonu – ZŠ Podkrušnohorská č.p. 1589 Litvínov – projektová dokumentace“

systémové číslo: P24V00000132

Účastník:

sídlo:

IČ:

statutární orgán (jméno, funkce):

Účastník tímto prohlašuje, že:

- je schopen realizovat předmět výše uvedené veřejné zakázky v plném požadovaném rozsahu a s náležitou odbornou péčí, a že vlastní platná oprávnění k provádění požadované činnosti (výpis z obchodního rejstříku, živnostenský list nebo výpis ze živnostenského rejstříku, koncesní listinu, osvědčení příslušného ministerstva),
- splňuje základní způsobilost ve smyslu zákona č. 134/2016 Sb., o zadávání veřejných zakázek, v příslušném znění, a to dle jeho ustanovení § 74 odst. 1 písm. a) až e) že:
 - nebyl v zemi svého sídla v posledních 5 letech před zahájením zadávacího řízení pravomocně odsouzen pro trestný čin uvedený v příloze č.3 k tomuto zákonu nebo obdobný trestný čin podle právního řádu země sídla dodavatele; k zahlazeným odsouzením se nepřihlíží,
 - nemá v České republice nebo v zemi svého sídla v evidenci daní zachycen splatný daňový nedoplatek,
 - nemá v České republice nebo v zemi svého sídla splatný nedoplatek na pojistném nebo na penále na veřejné zdravotní pojištění,
 - nemá v České republice nebo v zemi svého sídla splatný nedoplatek na pojistném nebo na penále na sociální zabezpečení a příspěvku na státní politiku zaměstnanosti,
 - není v likvidaci (§187 občanského zákoníku), proti němuž nebylo vydáno rozhodnutí o úpadku (§ 136 zákona č. 182/2006 Sb., o úpadku a způsobech jeho řešení (insolvenční zákon), vůči němuž nebyla nařízena nucená správa podle jiného právního předpisu (např. zákon č. 21/1992 Sb., o bankách) nebo v obdobné situaci podle právního řádu země sídla dodavatele.

V dne

.....

.....

.....

Jméno, funkce, podpis osoby oprávněné jednat za účastníka (dodavatele)¹ + razítko (pokud jej vlastní)

¹ Osobou oprávněnou jednat za účastníka (dodavatele) se rozumí: u fyzické osoby účastník, který nabídku podává, nebo osoba k tomu účastníkem (fyzickou osobou) oprávněná na základě plné moci nebo pověření a u právnických osob členové statutárního orgánu právnické osoby, jež jedná/ají v souladu se způsobem jednání zapsaným do veřejného rejstříku, nebo osoba k tomu účastníkem (právnickou osobou) oprávněná na základě plné moci nebo pověření. V případě jednání na základě plné moci nebo pověření musí být součástí nabídky taková plná moc nebo takové pověření, jež uvádí rozsah zástupčího oprávnění (zejména právní jednání, jež za účastníka v tomto zadávacím řízení může činit), včetně podpisu zmocnítele (pověřitele) na takové listině.

Smlouva o zhotovení projektové dokumentace a poskytnutí souvisejících činností č. KT...../24

k projektu

Komplexní rekonstrukce žlutého pavilonu - ZŠ Podkrušnohorská č.p. 1589 Litvínov- projektová dokumentace

uzavřená zejména podle § 2586 a násl. zákona č. 89/2012 Sb., občanský zákoník, ve znění pozdějších předpisů (dále jen „**Občanský zákoník**“)

I. Smluvní strany

- 1.1 Objednatel: **Město Litvínov**
Zastoupený: Mgr. Kamilou Bláhovou, starostkou města
Sídlo: Městský úřad Litvínov, náměstí Míru 11, 436 01 Litvínov
IČ: 002 66 027
DIČ: CZ 00266027
Bankovní spojení: KB a.s., Litvínov
č.ú.: 0000921491 / 0100
datová schránka: 8TYBQZK
(dále jen **objednatel**)
- 1.2 Zhotovitel: **XXXXXXXXXX**
Zastoupený: **XXXXXXXXXX**, jednatelem společnosti
Sídlo: **XXXXXXXXXX**
IČ: **XXXXXXXXXX**
DIČ: **CZXXXXXXXXXX**
Bankovní spojení: **XXXXXXXXXX**
č.ú.: **XXXXXXXXXX**
datová schránka: **XXXXXXXXXX**
kontaktní telefon: +420 **XXX XXX XXX**
kontaktní e-mail: **XXXXXXXXXX**
(dále jen **zhotovitel**)
- 1.3 Zástupce pověřený jednáním ve věcech technických:
za objednatele: Bc. Dušan Černohorský, vedoucí oddělení investic, odboru investic a regionálního rozvoje;
Zdeněk Porcal, referent odboru investic a regionálního rozvoje;
Michala Horová, referent odboru investic a regionálního rozvoje;
Iveta Dunovská, referent odboru investic a regionálního rozvoje.
za zhotovitele: **XXXXXXXXXX** – č. ČKAIT **XXXXXX**

II. Výchozí podklady a údaje

- 2.1 Výchozí údaje:
Název díla: **Komplexní rekonstrukce žlutého pavilonu – ZŠ Podkrušnohorská č.p. 1589 Litvínov – projektová dokumentace**
Místo dodání: Litvínov, Městský úřad Litvínov
Investor – stavebník: Město Litvínov
- 2.2 Zhotovitel si je vědom toho, že na dílo a jeho smluvní podmínky se vztahují v přísl. rozsahu ustanovení zákona č.134/2016 Sb., o zadávání veřejných zakázek, v přísl. znění (dále také jen „**ZZVZ**“) včetně jeho prováděcích předpisů.

III. Předmět plnění

3.1 Zhotovitel se zavazuje zpracovat pro objednatele svým jménem a na vlastní zodpovědnost projektovou dokumentaci pro stavbu s názvem „Komplexní rekonstrukce žlutého pavilonu – ZŠ Podkrušnohorská č.p. 1589 Litvínov“ včetně nákladové části (dále jen „**projektová dokumentace**“ nebo „**PD**“), poskytnout inženýrské činnosti, zajistit provedení doplňujících průzkumů potřebných pro zpracování projektové dokumentace a opatřit souhlas orgánu státního požárního dozoru k projektové dokumentaci pro provádění stavby, je-li vyžadován obecně závazným právním předpisem, a to vše v rozsahu podle Výzvy k podání nabídek a jejich příloh k veřejné zakázce s názvem „Komplexní rekonstrukce žlutého pavilonu – ZŠ Podkrušnohorská č.p. 1589 Litvínov – projektová dokumentace“ (dále jen „**Veřejná zakázka**“) a této smlouvy (dále jen „**dílo**“). Zhotovitel se zavazuje při plnění této smlouvy postupovat v souladu s účinnými obecně závaznými právními předpisy a dle pokynů objednatele, zapsaných v rámci průběžných jednání. Dále se zhotovitel zavazuje poskytovat činnost dozoru projektanta, a to dle podmínek sjednaných níže v této smlouvě. Objednatel se zavazuje řádně provedené dílo převzít a zaplatit za něj cenu dle této smlouvy a rovněž se zavazuje zaplatit cenu za výkon činnosti dozoru projektanta.

3.2 Podmínky plnění této smlouvy:

Zhotovitel zpracuje projektovou dokumentaci v členění:

- projektová dokumentace pro povolení stavby v rozsahu § 158 odst. 1 zákona č. 283/2021 Sb., stavební zákon, ve znění pozdějších předpisů (dále také jen „**Stavební zákon**“) a přílohy č. 1 vyhlášky č. 131/2024 Sb., o dokumentaci staveb, zahrnující i odhad nákladů stavby (dále také jen „**PDPZ**“);
- projektová dokumentace pro provádění stavby v rozsahu § 158 odst. 2 Stavebního zákona a přílohy č. 8 vyhlášky č. 131/2024 Sb., o dokumentaci staveb, jež bude zahrnovat i oceněný soupis prací, dodávek a služeb s výkazy výměr, krycím listem a rekapitulací a slepý soupis prací, dodávek a služeb s výkazy výměr, krycím listem a rekapitulací (dále také jen „**PDPS**“);

PDPS musí být zpracována v souladu se stavebním úřadem ověřenou PDPZ a pravomocným povolením záměru.

Zhotovitel bere na vědomí, že PD (příp. její část) bude užitá jako součást zadávací dokumentace veřejné zakázky na stavební práce, a proto musí být každá část PD zpracována tak, aby byl respektován ZZVZ a vyhláška č. 169/2016 Sb., o stanovení rozsahu dokumentace veřejné zakázky na stavební práce a soupisu stavebních prací, dodávek a služeb s výkazem výměr.

Projektová dokumentace (PDPZ i PDPS) bude rozdělena do dvou etap, a to na etapu č. I. a etapu č. II., stejně tak jako nákladová část (rozpočet a soupis prací, dodávek a služeb s výkazy výměr):

- I. etapa - vnitřní úpravy žlutého pavilonu „A“ a
- II. etapa – vnější úpravy žlutého pavilonu „A“.

PD a veškeré další výstupy dle této smlouvy bude zpracovány v takovém stavu, aby zároveň splňovaly podmínky zákona č. 134/2016 Sb., o zadávání veřejných zakázek, a souvisejících vyhlášek a nařízení, resp. aby byly plně způsobilé pro použití v rámci veřejné zakázky na provedení stavby. Jedná se zejména o zákaz používání komerčních názvů výrobků, či výrobců, odkazů na určité dodavatele nebo výrobky, patenty, vynálezy, užité vzory, průmyslové vzory, ochranné známky nebo označení původu výjimečně mohou být uvedeny jen, pokud stanovení technických podmínek dle § 89 odst. 1 ZZVZ nemůže být dostatečně přesné nebo srozumitelné. V PD nebo dalších výstupech dle této smlouvy u takového odkazu musí být uvedeno, že objednatel (zadavatel) v takovýchto případech vždy výslovně umožní pro plnění veřejné zakázky použití i jiných, rovnocenných řešení. Dokumentace bude také stanovovat povinné, případně doporučené technické aj. parametry jednotlivých strojů, zařízení a výrobků a dodávek bez stanovení typu a výrobce.

3.3 Doplňující průzkumy potřebné pro provedení díla zahrnuje zejména následující činnosti:

- zajištění podkladů katastru nemovitosti včetně digitálních,
- podklady o průběhu sítí v dané lokalitě (stanoviska vlastníků sítí, průzkum přípojek apod.)
- doměření stávajícího stavu objektu v podrobnostech potřebných pro řádné zpracování projektové dokumentace,
- průzkum základových konstrukcí, průzkum vlhkosti a salinity zdiva, provádění sond do svislých nosných i nenosných konstrukcí pro zjištění skladby a materiálového řešení,
- stavebně technický průzkum na výskyt nebezpečí azbestu vč. vypracování návrhu na sanaci a likvidaci azbestových materiálů,
- v rámci průzkumů objednatel požaduje posouzení statikem a doplnění návrhu opatření do projektové

dokumentace dle jeho vyjádření,

- zajištění dalších souvisejících průzkumů potřebných pro řádné zajištění projektové dokumentace.

- 3.4 Zhotovitel je povinen v rámci projektové dokumentace posoudit a uvést závěr, zda pro realizaci stavby ve smyslu ustanovení zákona č. 309/2006 Sb., o zajištění dalších podmínek bezpečnosti a ochrany zdraví při práci, ve znění pozdějších předpisů, musí být určen koordinátor bezpečnosti a ochrany zdraví při práci na staveništi a zda vzniká povinnost zpracovat plán bezpečnosti a ochrany zdraví při práci na staveništi.
- 3.5 Inženýrské činnosti zahrnují poskytování služeb pro získání a doložení všech nezbytných podkladů, informací, dokumentací, souhlasů, vyjádření, stanovisek a správních aktů, jež umožní provedení stavby podle projektové dokumentace, včetně zajištění a doložení všech pravomocných správních aktů nezbytných pro umístění a povolení stavby na základě projektové dokumentace.
- 3.6 Zhotovitel je povinen a oprávněn při inženýrských činnostech zejména:
- a) obstarat a zpracovat všechny nezbytné podklady pro podání řádné (bezvadné) žádosti o povolení záměru, zejména:
 - vytyčovací výkresy s určením nezbytných vytyčovacích bodů a vyhotovení seznamu pozemků dotčených stavbou pro podání žádosti o povolení záměru,
 - stanoviska vlastníků sousedních pozemků dotčených stavbou a oprávněných z věcných břemen k sousedním pozemkům dotčeným stavbou,
 - stanoviska a souhlasy dotčených orgánů státní správy,
 - plán kontrolních prohlídek,
 - b) vypracovat žádosti o vydání nezbytných povolení, vyjádření, stanovisek a souhlasů,
 - c) projednat zpracovanou a objednatelům odsouhlasenou PD s dotčenými orgány pro získání závazného stanoviska, rozhodnutí nebo jiného dokladu vyžadovaného zvláštním právním předpisem dle povahy předmětu zpracování projektové dokumentace (dále také jen „**Vyjádření**“),
 - d) projednat zpracovanou a objednatelům odsouhlasenou PD s dotčenými organizacemi, vlastníky sousedních pozemků nebo vlastníky pozemků dotčených stavbou pro získání souhlasného stanoviska,
 - e) účastnit se jednání u věcně a místně příslušného stavebního úřadu a dotčených orgánů státní správy, jakož i jednání s dalšími osobami, jejichž souhlas nebo stanovisko je nezbytné pro podání řádné (bezvadné) žádosti o povolení záměru,
 - f) účastnit se veřejného projednávání nebo představení výsledků nebo dílčích výsledků projektové činnosti podle smlouvy na plnění veřejnosti nebo jiných obdobných setkání s občany, a případně vypracování podkladů pro tato setkání,
 - g) upravit PD v souladu s Vyjádřeními a projednáními před podáním PD na přísl. stavební úřad,
 - h) zastupovat objednatele jako stavebníka v řízení před stavebním úřadem, mj. podávat u místně a věcně příslušného stavebního úřadu žádost (návrh) o povolení záměru, přebírat dokumenty a rozhodnutí, podávat opravné prostředky,
 - i) obstarat vydání originálu pravomocného povolení záměru včetně doložky právní moci a ověřené vyhotovení projektové dokumentace a
 - j) předat originál pravomocného povolení záměru včetně doložky právní moci a ověřené vyhotovení projektové dokumentace objednateli.
- 3.7 V rámci inženýrských činností zhotovitel do PD zapracuje poznatky a požadavky z průzkumů, projednání, stanovisek apod., včetně těch, které bude objednatel zajišťovat samostatně.
- 3.8 V rámci inženýrských činností zajistí zhotovitel rovněž stanoviska správců sítí v daném území, případně souhlasy s činností v ochranných pásmech. PD bude obsahovat zakreslení veškerých podzemních a nadzemních sítí nacházejících se v prostoru stavby a nejbližším okolí, zjištění stavu stávajících sítí u jejich správců a v případě potřeby bude PD řešit přeložky těchto sítí.
- 3.9 V případě potřeby bude součástí projektové dokumentace dopravní řešení s DIO (dopravně-inženýrskými opatřeními) pro realizaci stavby, pro případné zvláštní užívání a uzavírky pozemních komunikací s umístěním dopravního značení, tzn. pro stanovení místní a přechodné úpravy provozu na pozemních komunikacích, v době provádění stavby dle požadavku Policie ČR, vlastníka pozemní komunikace a příslušného správního úřadu dle zák. č. 13/1997 Sb., o pozemních komunikacích, ve znění pozdějších předpisů a zákona č. 361/2000 Sb., o provozu na pozemních komunikacích a o změnách některých zákonů (zákon o silničním provozu), ve znění pozdějších předpisů a dalších platných souvisejících obecně závazných právních předpisů.

- 3.10 Zhotovitel podá žádost k řízení na příslušném stavebním úřadě, vloží PDPZ do evidence elektronických dokumentací a bude spolupracovat se stavebním úřadem v průběhu řízení tak, aby na stavbu podle projektové dokumentace bylo vydáno příslušné povolení záměru v nejkratším možném termínu, bez zbytečných průtahů z důvodů nečinnosti na straně zhotovitele. Inženýrské činnosti lze považovat za splněné dle této smlouvy předáním pravomocného povolení záměru objednateli.
- 3.11 Zhotovitel zpracuje PDPZ tak, aby jeho součástí byl odhad nákladů stavby. Zhotovitel se zavazuje vypracovat jako součást PDPS podrobný položkový rozpočet stavby (tj. oceněný soupis prací, dodávek a služeb s výkazy výměr) s krycím listem a rekapitulací, obsahující náklady každé položky a celku v členění v Kč bez DPH, samostatně DPH v Kč a Kč včetně DPH, dle aktuálního vydání ceníku stavebních prací, pro stanovení způsobilých výdajů. Objednatel upřednostňuje zpracování rozpočtu v cenové soustavě ÚRS, SW KROS. Součástí PDPS bude i soupis prací, dodávek a služeb s výkazy výměr bez uvedení cen (slepý) s krycím listem a rekapitulací, který bude sloužit uchazečům k podání cenové nabídky k výběrovému řízení na zhotovitele stavby.
- 3.12 Položkový rozpočet stavby musí být zpracovaný tak, aby maximum položek bylo navázáno na vybranou cenovou soustavu (drobná textová úprava položky ve specifikaci nebo názvu je přípustná). V ostatních případech, kdy nelze použít standardní materiály nebo technologie obsažené v cenové soustavě, bude uvedeno vysvětlení projektanta stavby, jak byla cena stanovena s tím, že potřeba musí vyplývat z technických požadavků na stavbu.
- 3.13 Objednatel se zavazuje poskytnout zhotoviteli součinnost, a to po dohodě se zhotovitelem dle jeho opodstatněných požadavků nebo na základě podnětu zhotovitele:
- zajistí dostupné podklady o svém majetku (VO, dešťová kanalizace atp.), a o svém zařízení nebo podá informaci,
 - zajistí vstupy na dotčené pozemky,
 - objednatel poskytne stanovisko o stavu jednotlivých ucelených částí majetku (zejména technické a technologické vybavení stavby).
- 3.14 Pokud si objednavatel vyžádá čas na prostudování (schválení) projektové dokumentace, neběží po vzájemné dohodě doby k provedení díla. Pokud bude objednatel zajišťovat potřebné podklady a průzkumy, neběží po dobu nezbytně nutnou pro zajištění podkladů nebo provedení průzkumů doby k provedení díla. Toto bude zaznamenáno v zápisech z projednání.
- 3.15 Zhotovitel se zavazuje konzultovat provádění díla s objednatelem na společných jednáních (kontrolních dnech) v sídle objednatele, na jiném místě (např. v prostoru ZŠ Podkrušnohorská v Litvínově) nebo online, dle volby objednatele, a to pravidelně 1x za měsíc, případně na pokyn objednatele i vícekrát. Na kontrolních dnech bude projednávána PD v rozpracovanosti, a to jak z hlediska technického, tak z hlediska nákladů stavby. Z každého jednání bude zhotovitelem zpracován zápis.
- 3.16 Zhotovitel předá objednateli projektovou dokumentaci vč. inženýrských činností a povolení záměru v právní moci. Zhotovitel rovněž opatří souhlas orgánu státního požárního dozoru k PDPS, je-li vyžadován obecně závazným právním předpisem, a předá jej objednateli.

PDPS bude předána objednateli v 6 písemných vyhotoveních. Případná dokladová část bude obsažena v každém paré, originály budou v paré č.1.

Digitálně bude PDPS předána v těchto formátech, vše označeno dle struktury projektu:

- zprávy: docx, včetně příloh, výpočtů, produktových listů apod., tyto lze v PDF;
- výkresová část: PDF (každý výkres) – označení dle struktury projektu, DWG (případně DGN zaměření, situace), DXF – s ohledem na GIS města;
- dokladová část ve formátu PDF (vyjádření DOSS, správců sítí atd.);
- rozpočet – 1x digitálně v otevřené formě, 1x PDF s podpisem zhotovitele;
- soupis prací, dodávek a služeb s výkazem výměr ve formátu XLS a PDF a případně i soubor Kros ve formátu KZ, uzamčení polí dle dohody.

PDPZ bude předána v 6 písemných vyhotoveních, a to včetně dokumentace ověřené stavebním úřadem. Dokladová část bude obsažena v každém paré, originály budou v paré č.1. Pro předání PDPZ v digitální podobě platí obdobně shora uvedené ustanovení pro předání digitální podoby PDPS.

Všechny písemné dokumenty ve všech paré budou opatřeny podpisem a autorizačním razítkem (ČKAIT) autorizované osoby, zpracovávající příslušnou část projektové dokumentace. Dále bude připojen datum autorizace dokumentu.

- 3.17 Z průběhu všech jednání bude zhotovitel pořizovat zápis, který zašle objednateli k odsouhlasení. Zhotovitel dále doloží objednateli všechny správní kroky, které v souvislosti s projektovou činností provede.
- 3.18 Objednatel se zavazuje řádně provedené dílo bez vad a nedodělků převzít a zaplatit cenu za jeho provedení, sjednanou v odst. 5.1 této smlouvy. O předání a převzetí celého díla (nebo části díla) bude vyhotoven mezi objednatel a zhotovitelem předávací protokol, který podepíše oprávněný zástupcem objednatele a zhotovitele. Protokol podle předchozí věty je nutným předpokladem k fakturaci podle této smlouvy.
- 3.19 Zhotovitel se zavazuje spolupracovat s Odborem nakládání s majetkem MěÚ Litvínov.
- 3.20 Zhotovitel se zavazuje na vyžádání objednatele vykonávat dozor projektanta ve smyslu Stavebního zákona na základě projektové dokumentace (dále také jen „DP“). **Dozor projektanta bude zhotovitelem vykonáván pouze na vyžádání objednatele**, a to kdykoliv během celé doby samotné realizace výstavby. Účast na jednáních bude probíhat dle požadavku objednatele. Objednatel předpokládá činnost dozoru projektanta v předpokládaném rozsahu **50 hodin**.

IV. Doba plnění

4.1 Doba plnění díla:

- průzkumy, zkoušky, sondy, zaměření a zpracování PDPZ, včetně vypořádaných podnětů z průběžných jednání s objednatel, předání PDPZ objednateli vč. odhadu nákladů stavby do **24 týdnů** od výzvy k zahájení prací;
- inženýrské činnosti, vypořádání požadavků dotčených orgánů, jejich zpracování do projektové dokumentace, představení změn vyvolaných požadavky dotčených orgánů objednateli v rámci průběžných jednání a zajištění vydání pravomocného povolení záměru **do 36 týdnů** od výzvy k zahájení prací;
- předání ověřené PDPZ objednateli, včetně pravomocného povolení záměru vydaného stavebním úřadem **do 1 týdne** ode dne, kdy povolení záměru nabude právní moci;
- zpracování PDPS a její předání objednateli, včetně opatření souhlasu orgánu státního požárního dozoru k PDPS, je-li vyžadován obecně závazným právním předpisem, a jeho předání objednateli, a to vše **do 10 týdnů** ode dne, kdy povolení záměru nabude právní moci.

Změny vyvolané požadavky ve správním řízení budou zapracovány vždy do 2 týdnů od jejich doručení zhotoviteli, a to revizí projektové dokumentace. Zpracování revizí projektové dokumentace nemá vliv na doby plnění dle tohoto odstavce.

- 4.2 Nezahájí-li zhotovitel práce na díle do **10 dní** od písemné výzvy k zahájení prací, bude toto jednání dle dohody smluvních stran považováno za podstatné porušení této smlouvy a objednatel je oprávněn jednostranně odstoupit od smlouvy.
- 4.3 Pokud nebude zhotovitel plnit lhůty uvedené v odst. 4.1 této smlouvy nebo podmínku o projednávání prací na díle dle odst. 3.15 této smlouvy, bude toto jednání dle dohody smluvních stran považováno za podstatné porušení této smlouvy a objednatel je oprávněn jednostranně odstoupit od smlouvy bez ohledu na rozpracovanost projektu. O tomto objednatel vyrozumí zhotovitele písemně.
- 4.4. Doba pro dokončení díla se prodlužuje z následujících důvodů nemožnosti plnění zhotovitelem, přičemž takové prodloužení je podmíněno neprodleným (nejpozději do 3 pracovních dnů) písemným oznámením vzniku nemožnosti plnění zhotovitele objednateli:
- 4.4.1. vyšší moc, kterou se rozumí situace, kdy řádnému plnění této smlouvy dočasně nebo trvale brání mimořádná nepředvídatelná a nepřekonatelná překážka vzniklá nezávisle na vůli zhotovitele; za takovou překážku se považuje zejména embargo, občanská válka, válečný konflikt, teroristický útok, blackout, kybernetický útok, povstání, nepokoje, epidemie, vyhlášený karanténní stav, stávka,
- 4.4.2. překážka ze strany dotčených orgánů státní správy, vlastníků dotčených pozemků, vlastníků (správců) inženýrských sítí nebo vlastníků dotčených objektů bránící zhotoviteli v plnění jeho závazků podle této smlouvy, které zhotovitel jednající s náležitou péčí nemohl zabránit.

V. Cena

- 5.1 Cena díla blíže vymezeného v článku III., odst. 3.1. až 3.19 této smlouvy se sjednává jako pevná a nejvýše přípustná ve výši **XXX,XX Kč bez DPH** (dále jen „Cena“).
- 5.2 K Ceně bude připočtena DPH v souladu se zákonem č. 235/2004 Sb., o dani z přidané hodnoty, ve znění platném ke dni uskutečnění zdanitelného plnění. Objednatel uhradí zhotoviteli příslušnou DPH v rozsahu

(je-li nějaký), v jakém se na ni nevztahuje režim přenesení daňové povinnosti a pouze za předpokladu, že tato daň nebyla objednatelem uhrazena správcem daně zhotovitelem jako zvláštní způsob zajištění daně. Cena je platná po celou dobu plnění předmětu této smlouvy. V Ceně jsou obsaženy všechny práce a činnosti nutné k provedení díla a činnostem podle této smlouvy s výjimkou poskytnutí dozoru projektanta.

- 5.3 Ceny rozpočtů a výkazů výměr, průzkumů a zaměření, inženýrských činností atd. v rozsahu předmětu díla dle článku III., odst. 3.1. až 3.19 této smlouvy jsou zahrnuty v Ceně, stejně jako veškeré další práce, dodávky, služby, výkony a média, kterých je třeba k zahájení a provedení díla.
- 5.4 Cena za dozor projektanta vykonávaný dle odst. 3.20 této smlouvy se sjednává ve výši **XXX,XX Kč bez DPH za 1 hodinu** výkonu DP (dále jen „jednotková cena“). Ve vztahu k jednotkové ceně platí ohledně DPH věta první a druhá odst. 5.2 této smlouvy obdobně. **Objednatel předpokládá výkon DP v rozsahu 50 hodin, avšak nijak tento rozsah negarantuje. Zhotovitel se zavazuje, že bude na výzvu objednatele vykonávat DP bez ohledu na to, zda objednatel předpokládaný rozsah výkonu DP nedosáhne nebo jej překročí, a že nijak nebude objednatele sankcionovat, pokud předpokládaný rozsah výkonu dozoru projektanta nebude dosažen nebo bude překročen.** Jednotková cena je stanovena jako nejvýše přípustná obsahující zisk a veškeré náklady zhotovitele nezbytné k výkonu činnosti dozoru projektanta po stanovenou časovou jednotku. Sjednaná jednotková cena je platná po celou dobu provádění stavby dle projektové dokumentace a bude pro dodavatele závazná a neměnná. Zhotovitel není oprávněn nad rámec jednotkové ceny účtovat další náklady jako např. dopravné.

VI. Platební podmínky

6.1 Pro fakturaci Ceny platí tato pravidla:

- po prokázání řádného zaměření a provedení zkoušek, sond a průzkumů objednateli, odevzdání konečných výstupů z těchto činností objednateli, předání PDPZ objednateli a podpisu dílčího předávacího protokolu potvrzujícího provedení takové části díla oprávněným zástupcem objednatele a zhotovitele lze fakturovat dílčí částku ve výši 20 % z Ceny;
- po podání žádosti o povolení záměru na stavební úřad vč. předání PDPZ stavebnímu úřadu a objednateli a podpisu dílčího předávacího protokolu potvrzujícího provedení takové části díla oprávněným zástupcem objednatele a zhotovitele lze fakturovat dílčí částku ve výši 30 % z Ceny;
- po předání pravomocného povolení záměru objednateli, řádném dokončení kompletní PDPS bez jakýchkoliv vad a nedodělků, dokončení ostatních výstupů dle této smlouvy a převzetí těchto výstupů a PDPS objednatelem a podpisu konečného předávacího protokolu potvrzujícího provedení díla oprávněným zástupcem objednatele a zhotovitele může zhotovitel fakturovat dílčí částku ve výši 50 % z Ceny.

Zhotovitel může fakturovat dílo jednorázově po předání celého díla v rozsahu předmětu díla dle článku III. této smlouvy (mimo výkonu DP). Podmínkou možnosti takové fakturace je rovněž předání a převzetí díla formou konečného předávacího protokolu potvrzujícího provedení díla podepsaného oprávněným zástupcem objednatele a zhotovitele.

Objednatel není povinen uhradit fakturu (fakturovanou částku) a takovou fakturu (fakturovanou částku) ani neuhradí, nedojde-li k podpisu předávacího protokolu o předání a převzetí plnění, ke kterému se vztahuje faktura, oprávněným zástupcem objednatele a zhotovitele.

- 6.2 Pokud bude objednatel požadovat výkon dozoru projektanta během doby realizace stavebních prací, bude jej zhotovitel fakturovat týdně na základě skutečně vykonaných služeb odsouhlasených objednatelem. Soupis provedených služeb a hodin DP bude potvrzen technickým dozorem stavebníka a přiložen k faktuře.
- 6.3 Splatnost faktury bude 21 dnů ode dne jejího doručení do podatelny objednatele. Pokud zhotovitel uvede na fakturu chybné datum splatnosti faktury (v rozporu s touto smlouvou), bude se splatnost takové faktury řídit dle této smlouvy. Platba se považuje z hlediska její včasnosti za provedenou dnem předání příkazu k úhradě peněžnímu ústavu objednatele.
- 6.4 Dílčí faktura bude mít tyto náležitosti:
- označení objednatele a zhotovitele včetně adresy, DIČ, IČ;
 - označení díla;
 - číslo této smlouvy objednatele;
 - číslo faktury zhotovitele;
 - datum vystavení a datum splatnosti;

- fakturovanou částku v členění bez DPH, samostatně DPH v zákonné výši a částka s DPH;
 - označení peněžního ústavu a číslo účtu, na který se má platit fakturovaná částka;
 - razítko a podpis oprávněné osoby;
 - dílčí předávací protokol potvrzující provedení příslušné části díla podepsaný oprávněným zástupcem objednatele a zhotovitele.
- 6.5 Konečná faktura (tj. poslední faktura v případě dílčí fakturace nebo jediná faktura, bude-li fakturováno celé dílo dohromady) za provedení celého díla blíže vymezeného v článku III. této smlouvy (bez výkonu DP) může být objednateli zaslána až po řádném předání a převzetí díla v plném rozsahu dle čl. III této smlouvy. Faktura musí obsahovat mimo náležitosti uvedené v odst. 6.4 této smlouvy také:
- výslovný název „konečná faktura“,
 - Cenu, DPH a Cenu s přípočtem DPH,
 - soupis a výši všech uhrazených faktur, bylo-li fakturováno dílčími fakturami,
 - částku zbývajících k úhradě bez DPH, DPH v zákonné výši a s DPH,
 - kopii konečného předávacího protokolu potvrzujícího provedení díla podepsaného oprávněným zástupcem objednatele a zhotovitele.
- Bez kterékoliv z těchto náležitostí konečná faktura nebude proplacena.
- 6.6 Není-li zhotovitel plátcem DPH, pak každá faktura podle této smlouvy bude obsahovat údaj o tom, že zhotovitel není plátcem DPH a cenové údaje uvádí bez DPH.
- 6.7 Pokud faktura (daňový doklad) neobsahuje všechny zákonem a touto smlouvou stanovené náležitosti, je objednatel oprávněn ji do data splatnosti vrátit s tím, že zhotovitel je poté povinen vystavit novou fakturu s novým termínem splatnosti. K proplacení dojde až po odstranění nesprávných údajů či jejich doplnění a lhůta splatnosti začne plynout znovu od svého počátku dnem doručení opravené faktury objednateli.

VII. Záruční doba

- 7.1 Zhotovitel odpovídá za to, že předmět této smlouvy je zhotovený podle podmínek této smlouvy a že bude mít vlastnosti dohodnuté v této smlouvě. Na předaný a převzatý předmět smlouvy (jeho předanou a převzatou část) poskytuje zhotovitel objednateli záruku na jakost díla.
- 7.2 Bude-li dílo předáváno po částech na základě dílčích předávacích protokolů, běží záruční doba části díla od okamžiku podpisu dílčího předávacího protokolu potvrzujícího provedení takové části díla bez vad a nedodělků oprávněným zástupcem objednatele a zhotovitele a končí uplynutím 60 měsíců od dne, kdy oprávněný zástupce objednatele a zhotovitele podepíše:
- 7.3.1 konečný předávací protokol potvrzující provedení díla bez vad a nedodělků, dojde-li k provedení celého díla na základě této smlouvy, nebo
- 7.3.2 dílčí předávací protokol potvrzující provedení části díla bez vad a nedodělků, která byla na základě této smlouvy provedena jako poslední, dojde-li na základě této smlouvy k provedení pouze části díla (tzn. nedojde-li k provedení celého díla na základě smlouvy).
- 7.3 Bude-li dílo předáno jako celek na základě konečného předávacího protokolu potvrzujícího provedení celého díla, běží záruční doba díla od okamžiku podpisu konečného předávacího protokolu potvrzujícího provedení celého díla bez vad a nedodělků oprávněným zástupcem objednatele a zhotovitele a končí uplynutím 60 měsíců od dne, kdy oprávněný zástupce objednatele a zhotovitele podepíše takový konečný předávací protokol.
- 7.4 Dílo (část díla) bude předáno bez vad a nedodělků. Vadou se rozumí odchylka v kvalitě, rozsahu a parametrech díla stanovených touto smlouvou, vyhláškou č. 131/2024 Sb., o dokumentaci staveb a dalšími obecně závaznými právními předpisy a technickými normami, které se vztahují k předmětu plnění této smlouvy. Za vadu části díla se považuje i případ, kdy je nutné změnit nebo doplnit PDPZ nebo změnit pravomocné povolení záměru anebo získat zcela nové pravomocné povolení záměru v důsledku nemožnosti opatřit souhlas orgánu státního požárního dozoru k PDPS, je-li vyžadován obecně závazným právním předpisem.
- 7.5 Strany sjednávají záruku za jakost díla. Zhotovitel přejímá závazek, že dílo bude po záruční dobu bezvadně způsobilé pro jeho obvyklé užívání, bude mít po záruční dobu obvyklé vlastnosti a bude po záruční dobu vyhovovat všem právním předpisům včetně ČSN, které se na dílo vztahují ke dni započetí běhu záruční doby.

- 7.6 Vady díla, na něž se vztahuje záruka za jakost díla, oznámí písemně objednatel zhotoviteli bez zbytečného odkladu poté, kdy je zjistil. Zhotovitel je povinen zahájit do 5 dní po tomto oznámení řízení o odstranění těchto vad a vady odstranit ve sjednané době. Nedojde-li k dohodě dle předchozí věty, je zhotovitel povinen vady odstranit nejpozději do 15 kalendářních dní od doručení reklamace.
- 7.7 V případě, že zhotovitel včas nezahájí odstranění vad dle odst. 7.6 této smlouvy, bude na tento nedostatek písemně upozorněn a nezjedná-li nápravu do 3 pracovních dnů od doručení tohoto upozornění, má objednatel právo zajistit odstranění vad na náklady zhotovitele, a to i prostřednictvím (užitím) třetí osoby.
- 7.8 Uplatněním nároků z vad díla nejsou dotčeny nároky objednatele na náhradu škody a smluvní pokuty.

VIII. Smluvní pokuty

- 8.1 Smluvní pokuty nemají vliv na případný nárok objednatele na náhradu škody.
- 8.2 Bude-li hodnota vadných položek podrobného položkového rozpočtu stavby (tj. oceněného soupisu prací, dodávek a služeb s výkazy výměr), jež je součástí PDPS podle odst. 3.11 této smlouvy, způsobených v důsledku vady PD nebo porušením povinnosti zhotovitele při plnění této smlouvy:
- a) převyšovat 100 000 Kč (jedno sto tisíc korun českých) bez DPH a dosahovat maximálně 200 000 Kč (dvě stě tisíc korun českých) bez DPH (včetně), je zhotovitel povinen uhradit objednateli smluvní pokutu ve výši 10 000 Kč (deset tisíc korun českých),
 - b) převyšovat 200 000 Kč (dvě stě tisíc korun českých) bez DPH a dosahovat maximálně 500 000 Kč (pět set tisíc korun českých) bez DPH (včetně), je zhotovitel povinen uhradit objednateli smluvní pokutu ve výši 50 000 Kč (padesát tisíc korun českých),
 - c) převyšovat 500 000 Kč (pět set tisíc korun českých) bez DPH a dosahovat maximálně 1 000 000 Kč (jeden milion korun českých) bez DPH, je zhotovitel povinen uhradit objednateli smluvní pokutu ve výši 100 000 Kč (jedno sto tisíc korun českých),
 - d) převyšovat 1 000 000 Kč (jeden milion korun českých) bez DPH, je zhotovitel povinen uhradit objednateli smluvní pokutu ve výši 200 000 Kč (dvě stě tisíc korun českých);

za vadné položky se považují položky zcela chybějící v soupisu stavebních prací, dodávek a služeb, jež je součástí PDPS podle odst. 3.11 této smlouvy, a položky takového soupisu obsahující chyby, opomenutí, nejasnosti, nesrovnalosti nebo jiné vady, které se projeví ve zvýšení nákladů vynaložených na provedení stavby. Pro vyloučení pochybností smluvní strany sjednávají, že hodnotami položek předmětného soupisu se rozumí hodnoty, které do takového soupisu vyplnil zhotovitel stavby podle projektové dokumentace. V případě, že položka v takovém soupisu zcela chybí, rozumí se hodnotou položky hodnota doplněné položky uvedená ve změně závazku ze smlouvy sjednané mezi objednatelem a zhotovitelem stavby podle projektové dokumentace.

- 8.3 Nezaplátí-li objednatel včas v souladu s touto smlouvou vystavenou fakturu (fakturovanou částku), zaplatí objednatel zhotoviteli úroky z prodlení ve výši 0,05 % z takové částky za každý započatý kalendářní den prodlení, a to ve lhůtě prvních čtrnácti dnů nedodržení termínu platby. Po této lhůtě se sjednávají úroky z prodlení ve výši 0,5 % z dlužné částky za každý započatý kalendářní den prodlení s platbou faktury.
- 8.4 Pokud bude zhotovitel v prodlení s provedením jakékoliv dílčí části díla oproti jednotlivým termínům uvedeným v odst. 4.1 této smlouvy, je zhotovitel povinen zaplatit objednateli smluvní pokutu ve výši 0,15 % z Ceny (bez DPH) za každý i započatý den prodlení (se splnění každého jednotlivého termínu).
- 8.5 Pokud zhotovitel poruší jakýkoliv závazek uvedený v odst. 10.7 této smlouvy, je zhotovitel povinen zaplatit objednateli smluvní pokutu ve výši 500 000 Kč (pět set tisíc korun českých).
- 8.6 Objednatel je oprávněn započítat jakoukoliv smluvní pokutu podle této smlouvy, na kterou mu vzniklo právo, oproti peněžité pohledávce zhotovitele za objednatelem. Nepostupuje-li objednatel podle předchozí věty, je jakákoliv smluvní pokuta sjednaná v této smlouvě splatná 7. kalendářní den po doručení jejího vyúčtování zhotoviteli. Je věcí objednatele, který způsob zvolí.
- 8.7 Zhotovitel prohlašuje, že má uzavřenou smlouvu o pojištění profesní odpovědnosti dle zák. č. 360/1992 Sb. o výkonu povolání autorizovaných architektů a o výkonu povolání autorizovaných inženýrů a techniků činných ve výstavbě na výši plnění 1 000 000 Kč. Tato smlouva o pojištění bude zhotovitelem doložena před podpisem této smlouvy objednateli a musí být platná po celou dobu plnění této smlouvy, což se zhotovitel zavazuje objednateli na jeho výzvu kdykoliv doložit. Za porušení povinnosti mít sjednané pojištění se zhotovitel zavazuje uhradit objednateli smluvní pokutu ve výši 5.000 Kč za každý započatý den, ve kterém trvalo prodlení se splněním takové povinnosti. Za porušení povinnosti předložit objednateli pojistnou smlouvu o sjednaném pojištění se zhotovitel zavazuje uhradit objednateli smluvní pokutu ve výši 5.000 Kč za každý započatý den, ve které trvalo prodlení se splnění takové povinnosti. Smluvní strany se dohodly, že porušení těchto povinností

je podstatným porušením této smlouvy.

V případě změny pojištění předloží zhotovitel bezodkladně objednateli nový doklad prokazující uzavření příslušné pojistné smlouvy. Zhotovitel se zavazuje uplatnit veškeré pojistné události související s plněním předmětu této smlouvy u pojišťovny bez zbytečného odkladu.

IX.

Spolupůsobení objednatele a zhotovitele

- 9.1 Objednatel si vyhrazuje právo nepřevzít práce nebo výstupy, které nejsou prováděny dle platných předpisů, neodpovídají ČSN či ostatním českým technickým normám, které se vztahují k předmětu plnění této smlouvy, této smlouvě nebo požadavkům objednatele.
- 9.2 Zhotovitel postupuje při provádění díla samostatně a při respektování zejména:
- ustanovení zák. č. 283/2021 Sb., stavební zákon, ve znění pozdějších předpisů,
 - ustanovení vyhlášky č. 131/2024 Sb., o dokumentaci staveb,
 - ustanovení vyhlášky č. 146/2024 Sb., o požadavcích na výstavbu,
 - ustanovení zákona č. 133/1985 Sb., o požární ochraně, ve znění pozdějších předpisů a vyhl. č. 246/2001 Sb., o stanovení podmínek požární bezpečnosti a výkonu státního požárního dozoru, ve znění pozdějších předpisů,
 - ustanovení zákona č. 22/1997 Sb., o technických požadavcích na výrobky a o změně a doplnění některých zákonů, ve znění pozdějších předpisů,
 - ustanovení nařízení vlády č. 163/2002 Sb., kterým se stanoví technické požadavky na vybrané stavební výrobky, ve znění pozdějších předpisů a
 - požadavků stanovených hygienickými, ekologickými a jinými předpisy, vydanými k tomu oprávněnými orgány.
- 9.3 Zhotovitel je povinen upozornit písemně objednatele bez zbytečného odkladu na nevhodnou povahu podkladů převzatých od objednatele nebo pokynů daných mu objednatelem k provedení díla, jestliže zhotovitel mohl tuto nevhodnost zjistit při vynaložení odborné péče. Zhotovitel, který nesplní tuto povinnost odpovídá za vady díla, pokud podklady či pokyny zapracoval do díla.
- Součástí projektové dokumentace jsou rovněž i činnosti, které nejsou výše uvedeny, ale o kterých zhotovitel ví, nebo podle svých odborných zkušeností vědět má, že jsou k řádnému kvalitnímu provedení projektové dokumentace potřebné.
- 9.4 Zhotovitel je povinen záměr veškerých změn týkajících se odpovědné osoby (hlavního projektanta) nahlásit objednateli. Zhotovitel souhlasí, že v případě změny či nahrazení této osoby bude tato změna provedena na základě předchozího odsouhlasení objednatele.
- 9.5 V případě změny hlavního projektanta uvedeného v čl. 1.3 jako odpovědné osoby zhotovitele musí nahrazující osoba splňovat min. úroveň kvalifikačních předpokladů požadovaných dle Výzvy k podání nabídek k Veřejné zakázce pro osobu, kterou nahrazuje. Toto bude prokázáno předložením obdobných dokumentů, jaké byly předloženy zhotovitelem v rámci zadávacího řízení k Veřejné zakázce pro tuto nahrazovanou osobu.
- Zároveň musí nahrazující osoba splňovat min. obdobné zkušenosti, jaké má hlavní projektant, kterého nahrazuje, a které byly předmětem hodnocení nabídek, počet referenčních zakázek, na nichž se tato osoba podílela, nejméně ve stejném rozsahu jako původní osoba, kterou nahrazuje, pokud hodnocení nabídek zahrnovalo hodnocení zkušenosti takové osoby.

X.

Ostatní ujednání

- 10.1 Zhotovitel se zavazuje, že svou činností dle této smlouvy nezasáhne do práv k duševnímu vlastnictví třetí osoby. V případě porušení této povinnosti nahradí objednateli veškerou škodu tím vzniklou.
- 10.2 Zhotovitel může pověřit prováděním části díla jiné osoby (podzhotovitele). Zhotovitelova výlučná odpovědnost vůči objednateli za koordinaci všech podzhotovitelů a řádné provedení díla tím však není dotčena.
- 10.3 Zhotovitel se zavazuje, zachovávat mlčenlivost o všech skutečnostech, o kterých se dozví od objednatele v souvislosti s plněním této smlouvy, a to zejména ohledně obchodního tajemství ve smyslu § 504 Občanského zákoníku a důvěrných informací ve smyslu § 1730 Občanského zákoníku, nestanoví-li obecně závazný právní předpis jinak.
- 10.4 Objednatel může po převzetí díla (části díla) dílo (část díla) neomezeně užívat a umožnit jeho užití třetím

osobám pro účely, pro které bylo vytvořeno, a to zejména pro realizaci stavby (její změnu), podání žádosti o dotaci, jako zadávací podklad pro výběrová řízení na veřejnou zakázku, jako podklad třetí osobě pro zpracování změnové dokumentace či jiné dokumentace dle vyhlášky č. 131/2024 Sb., o dokumentaci staveb (příp. jiného obecně závazného právního předpisu obdobného charakteru, jakým je tato vyhláška), a následně pak ve vztahu k vlastní realizaci předmětu díla „B2403 - Komplexní rekonstrukce žlutého pavilonu – ZŠ Podkrušnohorská č.p. 1589, Litvínov (nebo její části).

- 10.5 Zhotovitel bude při plnění předmětu této smlouvy postupovat s odbornou znalostí. Zavazuje se dodržovat všeobecně závazné předpisy, technické normy, které se vztahují k předmětu plnění této smlouvy, a podmínky této smlouvy. Zhotovitel se bude řídit výchozími podklady objednatele, pokyny objednatele, zápisy a dohodami oprávněných pracovníků smluvních stran.
- 10.6 Pokud je na straně zhotovitele více osob (subjektů), odpovídají za plnění této smlouvy společně a nerozdílně.
- 10.7 Zhotovitel prohlašuje a zavazuje se zajistit, že:
- zhotovitel ani jeho společníci nebo akcionáři, členové jeho orgánů ani jeho zaměstnanci nejsou přímo či nepřímo majetkově ani jinak účastní na podnikání osoby, která se bude jako dodavatel a/nebo poddodavatele a/nebo jiná osoba ve smyslu § 83 ZZVZ ucházet o veřejnou zakázku na provedení stavby, která bude realizována podle projektové dokumentace, jejíž zpracování je předmětem této smlouvy (dále jen „**Veřejná zakázka na provedení stavby**“),
 - zhotovitel ani jeho společníci nebo akcionáři, členové jeho orgánů ani jeho zaměstnanci přímo či nepřímo neovládají ani neovlivňují osobu, která se bude jako dodavatel a/nebo poddodavatel a/nebo jiná osoba ve smyslu § 83 ZZVZ ucházet o Veřejnou zakázku na provedení stavby,
 - se nebude ucházet o Veřejnou zakázku na provedení stavby, a to v postavení dodavatele, poddodavatele ani jiné osoby ve smyslu § 83 ZZVZ.

XI.

Licenční ujednání

- 11.1 Je-li součástí plnění zhotovitele dle této smlouvy i plnění, které naplňuje znaky autorského díla ve smyslu zákona č. 121/2000 Sb., o právu autorském, o právech souvisejících s právem autorským a o změně některých zákonů (dále jen „**předmět ochrany**“), je ke každé takové součásti plnění poskytována licence za podmínek sjednaných v tomto čl. XI. této smlouvy.
- 11.2 Zhotovitel prohlašuje, že je oprávněn vykonávat svým jménem a na svůj účet majetková práva k předmětu ochrany a že je oprávněn k jeho užití udělit objednateli licenci v rozsahu podle této smlouvy a poskytnout veškeré oprávnění a souhlasy uvedené v této smlouvě.
- 11.3 Zhotovitel poskytuje objednateli od okamžiku předání a převzetí díla (ve smyslu autorského zákona) výhradní oprávnění ke všem v úvahu přicházejícím způsobům užití předmětu ochrany a bez jakéhokoli omezení, a to zejména pokud jde o územní, časový nebo množství rozsah užití. Odměna za poskytnutí této licence je zahrnuta v Ceně.
- 11.4 Objednatel je oprávněn práva tvořící součást licence podle této smlouvy zcela nebo zčásti jako podlicenci poskytnout třetí osobě. Zhotovitel udílí od okamžiku předání a převzetí díla (ve smyslu autorského zákona) souhlas s postoupením licence podle této smlouvy na třetí osobou podle výběru objednatele zcela nebo zčásti.
- 11.5 Zhotovitel udílí objednateli a jakémkoliv objednatelem určené třetí osobě od okamžiku předání a převzetí díla (ve smyslu autorského zákona) svolení k jakémukoliv zásahu do předmětu ochrany (např. změny nebo úpravy). Zásahy podle předchozí věty lze provádět i opakovaně. Zhotovitel od okamžiku předání a převzetí díla (ve smyslu autorského zákona) udílí objednateli oprávnění předmět ochrany nebo jeho část spojit s jiným dílem nebo zařadit do díla souborného nebo kolektivního. Tímto odst. 11.5 této smlouvy není dotčen § 11 odst. 3 věta druhá autorského zákona.

XII.

Závěrečná ujednání

- 12.1 Smluvní strany se dohodly, že objednatel je oprávněn jednostranně odstoupit od této smlouvy v případě, že zhotovitel podstatně poruší své povinnosti vyplývající z této smlouvy.
- 12.2 Odstoupení od této smlouvy musí být provedeno písemně s uvedením jeho důvodu.
- 12.3 Odstoupení od této smlouvy je uskutečněno dnem doručení písemného oznámení o odstoupení druhé smluvní straně. Účinky odstoupení od této smlouvy se řídí obecně závaznými právními předpisy.
- 12.4 Stane-li se některé ustanovení této smlouvy neplatné či neúčinné či jinak nevymahatelné, nedotýká se to ostatních ustanovení této smlouvy, která zůstávají platná a účinná, nestanoví-li obecně závazný právní

předpis jinak. Smluvní strany se v tomto případě zavazují dohodou nahradit ustanovení neplatné/neúčinné/jinak nevymahatelné novým ustanovením platným, účinným a vymahatelným, které nejlépe odpovídá původně zamýšlenému ekonomickému účelu ustanovení neplatného/neúčinného/jinak nevymahatelného. Do té doby platí odpovídající úprava obecně závazných právních předpisů České republiky.

- 12.5 Měnit nebo doplňovat text této smlouvy je možné jen formou písemných dodatků, které budou platné, jestliže budou řádně potvrzené a podepsané oprávněnými zástupci smluvních stran.
- 12.6 Smlouva je vyhotovena v 2 stejnopisech, z nichž 1 obdrží objednatel a 1 zhotovitel.
- 12.7 Veškerá práva a povinnosti vyplývající z této smlouvy přecházejí, pokud to povaha těchto práv a povinností nevylučuje, na právní nástupce smluvních stran.
- 12.8 Ukončením účinnosti této smlouvy nejsou dotčena ustanovení smlouvy týkající se převodu vlastnického práva, nároků z odpovědnosti za vady a ze záruky za jakost, nároků z odpovědnosti za škodu a nároků ze smluvních pokut, ustanovení o povinnosti mlčenlivosti ani další ustanovení a nároky, z jejichž povahy vyplývá, že mají trvat i po zániku této smlouvy.
- 12.9 Smluvní strany výslovně souhlasí s tím, aby tato smlouva včetně všech dodatků byla vedena v evidenci smluv vedené městem Litvínov, která bude přístupná dle zákona 106/1999 Sb., o svobodném přístupu k informacím, v platném znění a která obsahuje údaje o smluvních stranách, předmětu smlouvy, číselné označení této smlouvy a datum jejího uzavření.
- 12.10 Smluvní strany prohlašují, že skutečnosti uvedené v této smlouvě a jejich dodatcích nepovažují za obchodní tajemství a udělují svolení k jejich zpřístupnění ve smyslu zákona č. 106/1999 Sb., o svobodném přístupu k informacím. Zhotovitel výslovně souhlasí s tím, aby tato smlouva včetně všech dodatků byla v plném rozsahu včetně zveřejněna na webových stránkách určených městem Litvínov.
- 12.11 Tato smlouva bude v plném rozsahu uveřejněna v informačním systému registru smluv dle zákona č. 340/2015 Sb., o zvláštních podmínkách účinnosti některých smluv, uveřejňování těchto smluv a o registru smluv (zákon o registru smluv), ve znění pozdějších předpisů.
- 12.12 Tato smlouva nabývá platnosti dnem podpisu oběma smluvními stranami. Smlouva nabývá účinnosti dnem, kdy město Litvínov uveřejní tuto smlouvu v informačním systému registru smluv.
- 12.13 Obě smluvní strany se dohodly, že tento smluvní vztah se bude řídit zejm. ustanoveními Občanského zákoníku a dalších platných a účinných obecně závazných právních předpisů České republiky.
- 12.14 Objednatel a zhotovitel shodně prohlašují, že si tuto smlouvu před jejím podpisem přečetli, že byla uzavřena po vzájemném projednání, podle jejich pravé a svobodné vůle, vážně a srozumitelně, nikoliv v tísní a za nápadně nevýhodných podmínek.
- 12.15 Uzavření Smlouvy schválila Rada města Litvínov usnesením č. [●], dne 2024.
- Nedílnou součástí této Smlouvy je příloha č. 1 – Záměr akce.

V Litvínově dne

V dne

Za objednatele:

Za zhotovitele:

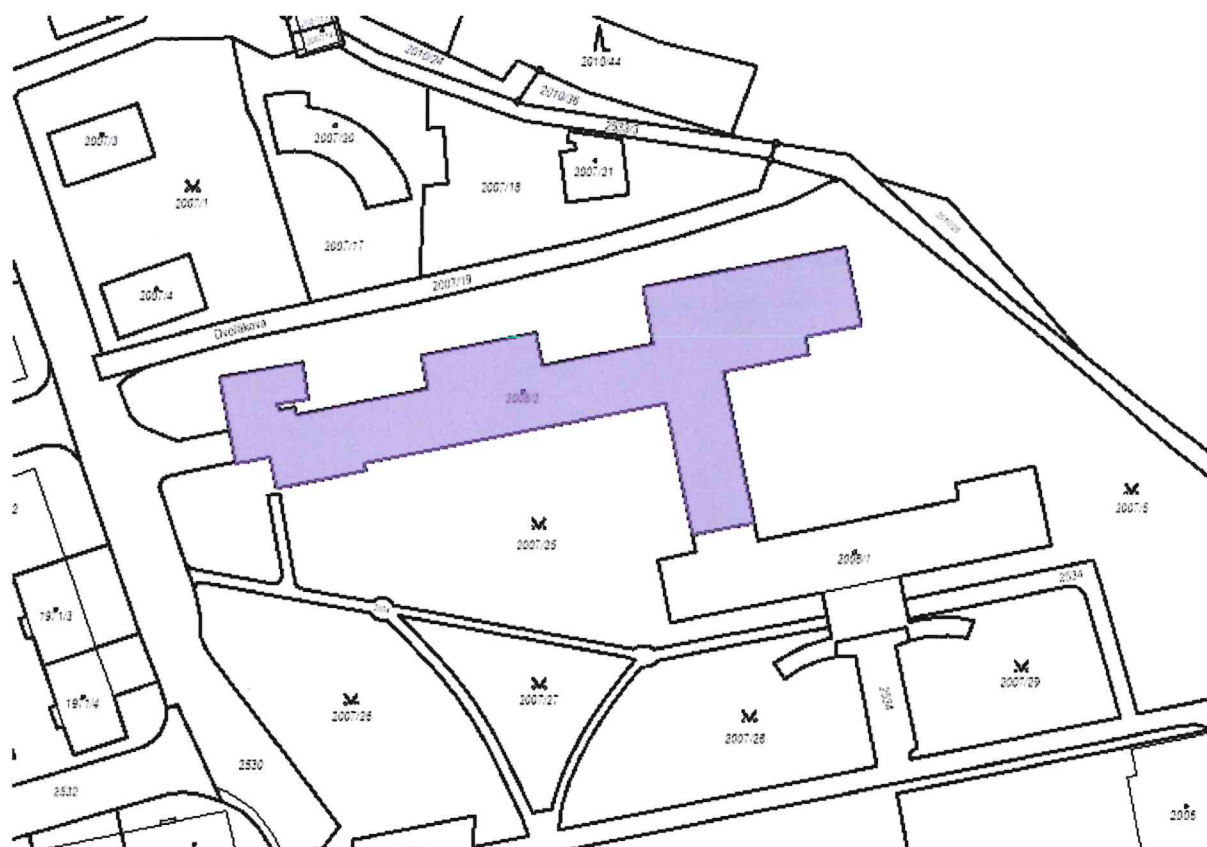
.....
Mgr. Kamila Bláhová
starostka města

.....
XXXXX
XXXXX



ZÁMĚR

**B2402 – Komplexní rekonstrukce
žlutého pavilonu - ZŠ Podkrušnohorská č.p.
1589, Litvínov – projektová dokumentace**





Název objektu: Komplexní rekonstrukce žlutého pavilonu – ZŠ Podkrušnohorská č.p.1589, Litvínov – projektová dokumentace

Poloha objektu:

Obec:	Litvínov
Katastrální území:	Horní Litvínov
Parcelní číslo:	2008/2
	Budova č.p.1589
Výměra:	1 889 m ²
Druh pozemku:	zastavěná plocha a nádvoří
Číslo LV:	1
Vlastnické právo:	Město Litvínov, náměstí Míru 11, Horní Litvínov, 43601 Litvínov





Předmět zakázky:

Projektová dokumentace (dále taky PD) - bude zpracována dle obecně závazných platných právních předpisů, dle písemných pokynů zadavatele, zapsaných v rámci průběžných jednání a dle současných českých technických a uživatelských standardů a norem, které se vztahují k předmětu plnění, a zejména, **nikoli však výlučně**:

- ČSN 73 0532 – Akustika – Ochrana proti hluku v budovách a posuzování akustických vlastností stavebních výrobků – požadavky
- Vyhláška č. 160/2024 Sb., o hygienických požadavcích na prostory a provoz zařízení a provozoven pro výchovu a vzdělávání dětí a mladistvých a dětských skupin
- ČSN 73 0802 ed.2 " Nevýrobní objekty "
- ČSN 73 0810 (2016) " Společná ustanovení "
- ČSN 73 0818 " Obsazení objektů osobami "
- ČSN 73 0834 (2011)+Z1,2 " Změny staveb "
- 73 0872 " Ochrana staveb proti šíření požáru VZT zařízením "
- Vyhl. č. 23/2008 Sb., o technických podmínkách pož. ochrany, ve znění pozdějších předpisů
- Vyhl. č. 246/2001 Sb., o stanovení podmínek pož. bezpečnosti a výkonu státního požárního dozoru
- ČSN 75 6760.
- ČSN 75 5409
- ČSN 73 4108
- ČSN 33 2000-část 1-7, ČSN 33 2130 ed.3, ČSN EN 1246-1.

Věcný rozsah projektové dokumentace a inženýrské činnosti:

Projektová dokumentace stavby „**B2402 - Komplexní rekonstrukce žlutého pavilonu – ZŠ Podkrušnohorská č.p. 1589, Litvínov**“ (dále jen „PD“). Jedná se o žlutý pavilon vyznačený v situaci. Pavilon má jedno podzemní podlaží a tři nadzemní podlaží s plochou střechou a jednopodlažní byt školníka. Žlutý pavilon je propojený spojovacím krčkem s modrým pavilonem a také s částí budovy, ve které se nachází jídelna, kuchyně a tělocvična.

Současný stav budovy – havarijní stav střechy, do které zatéká. Původní elektro rozvody jsou nevyhovující. Původní ležatá kanalizace, která vede pod suterénem v kanále se ucpává, nutno stále čistit. Stejně tak vnitřní instalace jsou v nevyhovujícím stavu.

Současně bude umožněna prohlídka místa plnění v době pro podání cenové nabídky v zadávacím řízení na veřejnou zakázku. Stavební úpravy budou rozdělené v PD na I., II. etapu, stejně tak jako nákladová část.

V I. etapě budou obsaženy veškeré vnitřní úpravy objektu (profese) a interiér a ve II. etapě bude řešeno zateplení obvodového pláště budovy, zateplení střechy, výměna výplní, odizolování části budovy a další stavební úpravy.

PD žlutého pavilonu, který je nyní spojen otevřenými chodbami s dalšími pavilony budovy, bude v rozsahu jednoho nebo více požárních úseků tvořit jeden celek všech souvislých pater v rámci pavilonu. Podmínkou stavebních úprav navržených v PD je zachování min. kapacity počtu žáků, kteří jsou nyní ve žlutém pavilonu vyučováni.

Součástí projektové dokumentace bude předpokládaný harmonogram prací, návrh etapizace a doba předpokládané realizace s ohledem na zachování provozuschopného stavu ostatních pavilonů budovy. Součástí projektové dokumentace bude také návrh na zajištění nutných opatření v souladu s požadavky dotčených orgánů (zejména KHS, HZS) při samotné realizaci rekonstrukce pavilonu při zachování provozuschopnosti ostatních částí budovy v plném rozsahu za určitých bezpečnostních a hygienických opatření.

I. etapa - vnitřní úpravy pavilonu

- kompletní elektroinstalace (rozvody, rozvodnice, vypínače, jističe, zásuvky a osvětlení LED), rekonstrukce školního rozhlasu ve třídách a chodbách;
- napojení vnitřních instalací v souvislosti s výměnou zařizovacích předmětů (umyvadel), výměna svislých a ležatých rozvodů kanalizace vč. rekonstrukce šachet (ležatá kanalizace v kanále pod suterénem);
- výměna rozvodů vytápění s možností rozdělení okruhů (nyní není možná regulace), výměna otopných těles vč. termohlavic, nové kryty na topení;
- hlavní vstup se schodištěm – výměna skleněné výplně zábradlí, schodiště do patra – nové zábradlí;
- stavební úpravy na chodbách, nové povrchy podlah (dlažba), výmalba, olejové nátěry, obnova hydrantů;
- třídy – výmalba, nové povrchy podlah (lino), zařizovací předměty, další zařízení dle požadavků dotčených orgánů (rekuperace apod.), školní rozhlas, výměna vnitřních dveří vč. zárubní; výměna vestavěných skříní;
- kabinety – obdoba stavebních úprav jako ve třídách;
- kanceláře - obdoba stavebních úprav jako ve třídách, doplnit klimatizaci;
- šatny – nové povrchy podlah (dlažba), výmalba, zakrytí potrubí podhledem, vybourání nefunkčního potrubí topení;
- zajištění opatření ve třídách, jídelně, kancelářích s vysokou vnitřní teplotou v letních měsících (klimatizace, jiná opatření);
- požadujeme kompletně vybudovanou IT infrastrukturu v rekonstruovaném žlutém pavilonu dle standardu konektivity škol. Konektivita bude řešena samostatným projektem pro celou budovu ZŠ a bude nutno projekt na žlutý pavilon s projektem na konektivitu koordinovat.

II. etapa – vnější úpravy pavilonu

- zateplení obvodového pláště, odstranění původního zateplení, úpravy přesahu zateplení pod střechou a fasáda, odstranění zábradlí balkonků vč. soklu;
- rekonstrukce střechy vč. zateplení střešní konstrukce – havarijní stav u vnitřních dešťových svodů, oprava vnějších okapových svodů;
- výměna okenních výplní, výměna parapetů, doplnění venkovních žaluzií, dveře vchodové, plně;
- odizolování části budovy (byť školníka) a doplnění hydroizolace.

Zpracování PD bude v rozsahu:



- projektová dokumentace pro povolení stavby v rozsahu § 158 odst. 1 zákona č. 283/2021 Sb., stavební zákon, ve znění pozdějších předpisů (dále také jen „Stavební zákon“) a přílohy č. 1 vyhlášky č. 131/2024 Sb., o dokumentaci staveb, zahrnující i odhad nákladů stavby
- projektová dokumentace pro provádění stavby v rozsahu § 158 odst. 2 Stavebního zákona a přílohy č. 8 vyhlášky č. 131/2024 Sb., o dokumentaci staveb, jež bude zahrnovat i oceněný soupis prací, dodávek a služeb s výkazy výměr, krycím listem a rekapitulací a slepý soupis prací, dodávek a služeb s výkazy výměr, krycím listem a rekapitulací
- Projektová dokumentace pro povolení stavby a projektová dokumentace pro provádění stavby, vč. přísl. soupisů prací, dodávek a služeb s výkazy výměr, bude plně respektovat zákon č. 134/2016 Sb., o zadávání veřejných zakázek, v přísl. znění a vyhlášku č. 169/2016 Sb., o stanovení rozsahu dokumentace veřejné zakázky na stavební práce a soupisu stavebních prací, dodávek a služeb s výkazem výměr.

Popis předmětu zakázky:

Cílem projektové dokumentace je kompletní řešení zateplení obálky budovy, zateplení střešní konstrukce, odizolování části budovy (byt školníka), výměnu vnějších dveří, okenních výplní, výměnu nebo odstranění zábradlí balkonů, odizolování části budovy bytu školníka a dále stavební úpravy vnitřní části budovy. Tyto úpravy budou řešit nové povrchy podlah, malbu stěn ve třídách, na chodbách, kancelářích, kabinetech, výměnu vestavěných skříní ve třídách, školní rozhlas ve třídách i na chodbách, dále komplet elektroinstalaci, napojení vody a odpadů, nové rozvody vytápění, výměnu svislých a ležatých rozvodů kanalizace vč. rekonstrukce šachet. Součástí projektové dokumentace bude doložení **průkazu energetické náročnosti budovy – žlutý pavilon**.

Nákladová část

Součástí dokumentace bude i Nákladová část s podrobným Položkovým rozpočtem a Soupisem prací (vč. výkazu výměr) rozdělená do etap. PD bude zároveň sloužit jako podklad pro realizaci zadávacího řízení na výběr zhotovitele stavby. Zadavatel upřednostňuje zpracování rozpočtu v cenové soustavě ÚRS, SW KROS.

Inženýrská činnost

Projektová dokumentace je poptávána včetně zajištění inženýrské činnosti a získání pravomocného povolení záměru vydané stavebním úřadem.

V rámci inženýrské činnosti dále zhotovitel do PD zapracuje poznatky a požadavky z průzkumů, projednání, stanovisek apod. včetně těch, které bude zadavatel zajišťovat samostatně. Dále zajistí uchazeč potřebná stanoviska dotčených orgánů. V rámci průzkumů požadujeme posouzení statikem a doplnění návrhu opatření do projektové dokumentace dle jeho vyjádření.

Předpoklad povolovacího procesu:

Zadavatel předpokládá, že na stavební úpravy bude vydáno stavební povolení. Požadavky na projednání a postup odsouhlasování PD:



Zadavatel požaduje konzultovat PD průběžně na společných jednáních v Litvínově v prostoru ZŠ PKH, a to minimálně 1 x měsíčně po celou dobu zpracovávání projektové dokumentace. Dále zadavatel požaduje po dodavateli prohlídku místa a zjištění dalších možných reálií stavby. Na jednáních bude projednávána projektová dokumentace v rozpracovanosti, a to jak z hlediska technického, tak z hlediska nákladů stavby.

Z průběhu všech jednání bude zhotovitel pořizovat zápis vč. prezenční listiny všech zúčastněných, který zašle zadavateli k odsouhlasení. Zhotovitel dále doloží zadavateli všechny správní kroky, které v souvislosti s projektovou činností provede.

Harmonogram plnění díla:

- průzkumy, zkoušky, sondy, zaměření a zpracování projektové dokumentace ke stavebnímu povolení, včetně vypořádaných podnětů z průběžných jednání se zadavatelem, předání projektové dokumentace pro povolení zadavateli vč. předpokládaných investičních nákladů do **24 týdnů** od výzvy k zahájení prací
- zajištění inženýrské činnosti, vypořádání požadavků dotčených orgánů, jejich zapracování do projektové dokumentace, představení změn vyvolaných požadavky dotčených orgánů zadavateli v rámci průběžných jednání a podání žádosti o vydání povolení na stavební úřad do **36 týdnů** od výzvy k zahájení prací
- předání ověřené dokumentace zadavateli vč. vydaného povolení stavebním úřadem do **1 týdne ode dne vydání povolení**
 - zpracování projektové dokumentace pro provádění stavby (dále jen "PDPS"), jež bude zahrnovat i oceněný soupis prací, dodávek a služeb s výkazy výměr, krycím listem a rekapitulací a slepý soupis prací, dodávek
 - a služeb s výkazy výměr, krycím listem a rekapitulací, a její předání zadavateli a opatření souhlasu orgánu státního požárního dozoru k PDPS, je-li vyžadován obecně závazným právním předpisem, a jeho předání zadavateli, a to vše do **10 týdnů** ode dne, kdy povolení záměru nabude právní moci.

Výzva k zahájení prací bude zaslána jedna při zahájení plnění díla. .

V době kontroly a přípravy připomínek k předané projektové dokumentaci zadavatelem lhůta pro plnění díla neběží, o tom bude pořízen zápis.

Po zajištění předmětu díla je smluvním vztahem nastavena další součinnosti jako např. autorský dozor.

Předpoklad odeslání výzvy k zahájení prací: 10/2024

Datum a místo prohlídky místa plnění: určeno v zadávací dokumentaci

Přílohy:

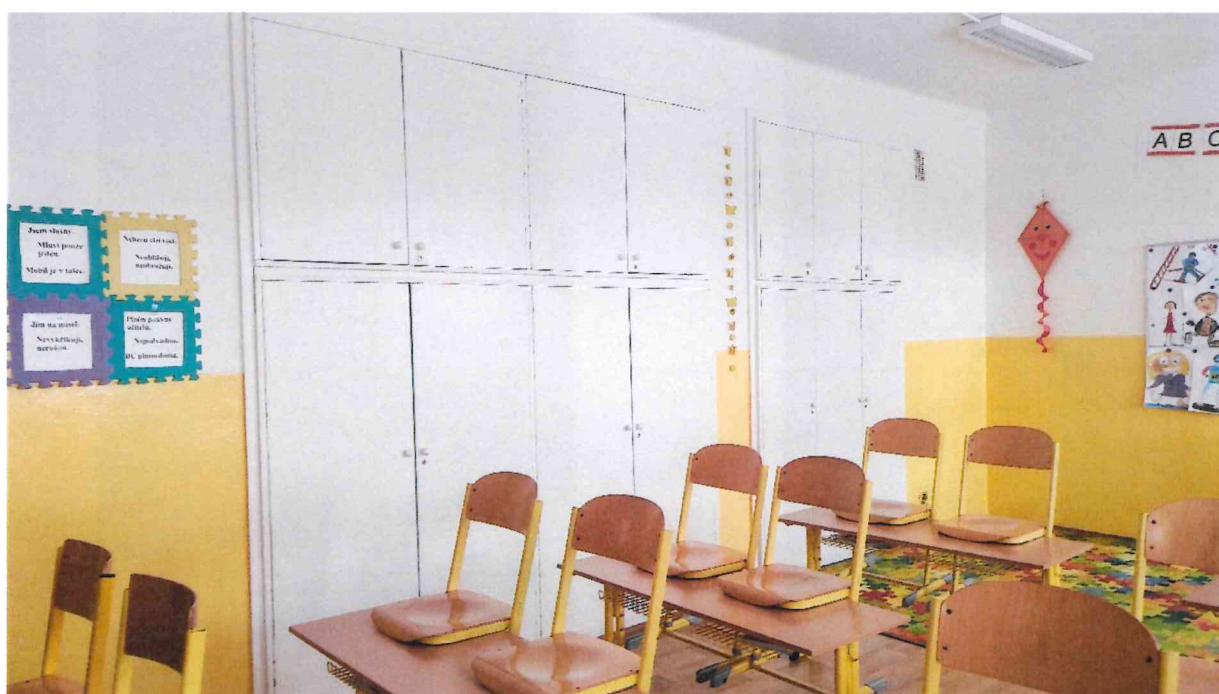
1. Pasport budovy

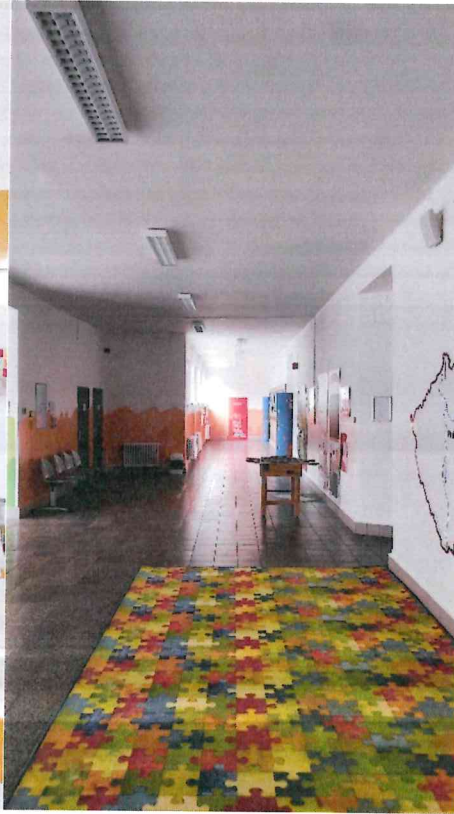


Fotodokumentace:



Třída







Zábradlí u balkonků





Zadavatel poskytne součinnost a zajistí dostupné podklady o svém majetku a o stavu zařízení nebo podá závaznou informaci.

Zhotovitel projektové dokumentace bude aktivně komunikovat a spolupracovat se zadavatelem po celou dobu zpracování předmětu zakázky, bude se účastnit průběžných jednání v řešené oblasti a v prostorách ZŠ PKH, bude zadavateli poskytovat relevantní informace pro výběr navrhovaných variant řešení jednotlivých prvků a bude v maximální možné míře respektovat pokyny zadavatele v průběhu zpracování projektu.

Součástí zhotovení předmětné projektové dokumentace bude též osobní přítomnost zodpovědného zástupce zhotovitele při případném projednání hotové projektové dokumentace dle pokynů.

Záměr zpracován dne 22.04.2024, zpracoval odbor investic a regionálního rozvoje