

VYSVĚTLENÍ, ZMĚNA A DOPLNĚNÍ ZADÁVACÍ DOKUMENTACE Č. 08

Název veřejné zakázky: **Nová plavecká hala Litvínov**

Systémové číslo: P23V00000140

Evidenční číslo ve VVZ: Z2023-056620

Zadavatel Město Litvínov – se sídlem náměstí Míru 11, 436 01 Litvínov, IČ: 002 66 027 (dále jen „Zadavatel“) obdržel k veřejné zakázce s názvem „*Nová plavecká hala Litvínov*“, jejíž zadávání bylo zahájeno dne 8. 12. 2023 pod systémovým číslem zakázky P23V00000140 (dále jen „Zakázka“) od dodavatele dne 30. 1. 2024 dokument s názvem „Žádost o vysvětlení Zadávací dokumentace 3“ (dále jen „Žádost“). Zadavatel v souladu s ustanovením § 98 a § 99 zákona č. 134/2016 Sb., o zadávání veřejných zakázek, ve znění příslušných předpisů (dále jen „ZZVZ“) sděluje k výše uvedené Žádosti následující:

I. Přesné znění Žádosti

Dobrý den,

chtěli bychom Vás tímto požádat o zodpovězení níže uvedených otázek na předmětnou akci: Žádáme zadavatele o kontrolu a opravu položek montáže střešních panelů, které jsou ve výkazu výměr uvedeny jako TT (pol. č. 190 až 192). Jedná se o panely typu SPIROL a ne panely typu TT.

II. Odpověď Zadavatele

Vysvětlení a/nebo změna č. 71

Zadavatel provedl úpravu výkazu výměr, list 00 - Nová plavecká hala L..., v pol. č. 190-192 (typ panelů) následovně:

Původní stav:

190	K	444135002	Montáž střešních panelů z předpjatého betonu typu TT hmotnosti do 7,5 t	kus	54,000
PP			Montáž střešních panelů z předpjatého betonu typu TT hmotnosti přes 5 do 7,5 t		
191	K	444135001	Montáž střešních panelů z předpjatého betonu typu TT hmotnosti do 5 t	kus	12,000
PP			Montáž střešních panelů z předpjatého betonu typu TT hmotnosti do 5 t		
192	K	444135004	Montáž střešních panelů z předpjatého betonu typu TT hmotnosti do 15 t	kus	41,000
PP			Montáž střešních panelů z předpjatého betonu typu TT hmotnosti přes 10 do 15 t		

Nový stav:

190	K	444135002.R	Montáž střešních panelů z předpjatého betonu hmotnosti do 7,5 t	kus	54,000
PP			Montáž střešních panelů z předpjatého betonu hmotnosti přes 5 do 7,5 t		
191	K	444135001.R	Montáž střešních panelů z předpjatého betonu hmotnosti do 5 t	kus	12,000
PP			Montáž střešních panelů z předpjatého betonu hmotnosti do 5 t		
192	K	444135004.R	Montáž střešních panelů z předpjatého betonu hmotnosti do 15 t	kus	41,000
PP			Montáž střešních panelů z předpjatého betonu hmotnosti přes 10 do 15 t		

Viz opravená Příloha č.10 ZD - Soupis prací.

III. Přesné znění Žádosti

V návaznosti na Žádost XXXV. a Odpověď Zadavatele - Vysvětlení č. 58, žádáme zadavatele o upřesnění, ve kterých konstrukcích demolované budovy je obsažen azbest (např. ve střešní krytině, vzt potrubí, stoupací kanalizační potubí?).

Odpověď Zadavatele

Vysvětlení a/nebo změna č. 72

Dodatečným průzkumem byl potvrzen výskyt azbestu – viz příloha: Měření obsahu azbestových materiálů.pdf.

Tato příloha je součástí Přílohy č. 9 – Projektová dokumentace

IV. Přesné znění Žádosti

Podle aktualizované Technické specifikace výrobků, je u položky 32. Keramické dlažby a obklady... - upřesněn rozsah položkou 773 (ve výkazu výměr 00, kapitola 781). Tato položka 773 odkazuje na celý rozpočet keramických bazénových obkladů a obsahuje cca 42 druhů dlaždic. Takto vymezený rozsah vzorků by činil cca 130kg a byl by nedoručitelný na podatelnu zadavatele.

Žádáme zadavatele o redukci rozsahu požadovaných vzorků dlažeb a obkladů - položka 773 (rozpočet keramických bazénových obkladů) nebo o nahrazení vzorků technickými listy výrobků, které mají naprosto stejnou vypovídající hodnotu jako fyzický vzorek.

VI. Odpověď Zadavatele

Vysvětlení a/nebo změna č. 73

Zadavatel požaduje předložení uvedených vzorků na základě zkušeností s obdobnou zakázkou, u níž dodavatelé neměli s doručením na podatelnu zadavatele problém. Vzorky splňující požadavky zadávací dokumentace byly v rámci zadávacího řízení obdobné veřejné zakázky doručeny na podatelnu zadavatele osobně zástupci dodavatelů a předány zadavateli na základě předávacího protokolu.

Podmínky pro doručení vzorků jsou uvedeny v čl. 7.4 zadávací dokumentace.

VIII. Přesné znění Žádosti

Žádáme, aby bylo do SOD stanoveno, že objednatel je povinen po předání dodržovat veškeré návody k obsluze, užívání a údržbě díla, které mu zhotovitel předá společně s dílem, kdy zhotovitel neodpovídá za vady vzniklé v důsledku porušení této povinnosti. Žádáme zadavatele o doplnění tohoto odstavce do Smlouvy o dílo:

13.6.11. závazné návody k obsluze díla a jeho částí, návody budou tvořeny v průběhu realizace díla.

IX. Odpověď Zadavatele

Vysvětlení a/nebo změna č. 74

Zadavatel nebude doplňovat smlouvu o dílo v intencích požadavků dodavatele.

XI. Přesné znění Žádosti

V čl. 15.7. SOD je stanoveno, že v případě odstranění vady ze strany zhotovitele, za kterou neodpovídal, uhradí objednatel zhotoviteli náklady na odstranění vady.

Žádáme o doplnění, že objednatel uhradí nad rámec nákladů na odstranění vady i další související náklady s takovou neoprávněnou reklamací (např. náklady na posouzení, prokázání neoprávněnosti reklamace - posudky atd.).

XII. Odpověď Zadavatele

Vysvětlení a/nebo změna č. 75

Zadavatel nebude doplňovat smlouvu o dílo v intencích požadavku dodavatele. Dané náklady se budou řídit zákonným režimem, zejm. § 513 občanského zákoníku. Jinými slovy, pokud budou takové náklady podřaditelné pod náklady spojené s uplatněním pohledávky (na úhradu nákladů na odstranění vady), budou tyto náklady představovat příslušenství takové pohledávky.

XIII. Přesné znění Žádosti

V PD statiky se uvažuje „o bílé vaně“. Ze zasláního VV (položek) není zřejmé rozdělení jednotlivých betonových směsí a nejsou uvedeny položky na případné doplnění příměsí pro zajištění vodotěsnosti, když jsou požadovány zkoušky.

Žádám zadavatele o sdělení množství m³ v jednotlivých monolitických konstrukcích (desky, stěny, strop), kde bude provedena „bílá vana“ a kde bude nutnost použít přísadu z důvodu požadovaných zkoušek vodotěsnosti

XIV. Odpověď Zadavatele

Vysvětlení a/nebo změna č. 76

Zadavatel provedl úpravu výkazu výměr, list 00 - Nová plavecká hala L..., kde byly z důvodu zajištění vodotěsnosti konstrukcí doplněny nové položky č. 71a, 75a, 80a a 151a (příplatek za přidání krystalizační přísady):

71a	K	273325009.R	Příplatek za krystalizační přísadu (bílá vana - základové desky)	m3	545,316
	PP		Příplatek za krystalizační přísadu (bílá vana)		
	VV		deska objektu :		
	VV		545,316		545,316
75a	K	279325009.R	Příplatek za krystalizační přísadu (bílá vana - stěny šachet)	m3	5,020
	PP		Příplatek za krystalizační přísadu (bílá vana - stěny šachet)		
	VV		stěny šachet :		
	VV		5,02		5,020
80a	K	311325009.R	Příplatek za krystalizační přísadu (bílá vana - stěny)	m3	226,419
	PP		Příplatek za krystalizační přísadu (bílá vana - stěny)		
	VV		obvodové stěny 1NP :		
	VV		151,784		151,784
	VV		stěny akumulačních nádrží :		
	VV		74,635		74,635
	VV		Součet		226,419
151a	K	380325009.R	Příplatek za krystalizační přísadu (bílá vana - bazény)	m3	290,030
	PP		Příplatek za krystalizační přísadu (bílá vana - bazény)		
	VV		konstrukce bazénů :		
	VV		290,03		290,030
	VV		Součet		290,030

Viz opravená Příloha č.10 ZD - Soupis prací.

XV. Přesné znění Žádosti

V projektové dokumentaci – stavebně konstrukční část, Technická zpráva – je uvedeno: „Venkovní konstrukce jsou z důvodu přerušení tepelného mostu uloženy na konstrukce objektu přes izolační prvky Halfen HIT.“ Tyto izolační prvky jsme nenalezli ve výkazu výměr. Žádáme zadavatele o kontrolu a doplnění Izolačních nosníků do výkazu výměr. Žádáme zadavatele o stanovení parametrů projektovaných nosníků HIT Halfen.

XVI. Odpověď Zadavatele

Vysvětlení a/nebo změna č. 77

Položka je ve VV, list 00 - Nová plavecká hala L..., obsažena pod číslem 283, např. výrobek HIT-HP-ZDX-0403-25-100-30-06. Položka byla upravena.

Původní stav:

283	K	953511218.R	Nosný tepelně-izolační prvek pro stropní desky dle statiky délky 1000 mm	kus	24,300		0,00
PP			Nosný tepelně-izolační prvek pro stropní desky dle statiky délky 1000 mm				

Nový stav:

283	K	953511218.R	Nosný tepelně-izolační prvek pro stropní desky dle statiky délky 1000 mm (ref.: HIT-HP-ZDX-0403-25-100-30-06)	kus	24,300		0,00
PP			Nosný tepelně-izolační prvek pro stropní desky dle statiky délky 1000 mm (ref.: HIT-HP-ZDX-0403-25-100-30-06)				

Viz opravená Příloha č.10 ZD - Soupis prací.

XVII. Přesné znění Žádosti

V SOZ, položce potrubí se ve výkazu výměru uvádí „Potrubí čtyřhranné s klasifikační třídou požární odolnosti E 300 single a EI 30 multi“ což je matoucí, buď se jedná o potrubí „Single“ nebo „EI30 Multi“ smíšené potrubí neexistuje.

Žádáme zadavatele o kontrolu a upřesnění požadavku zda má být potrubí E 300 single nebo EI 30 multi.

XVIII. Odpověď Zadavatele

Vysvětlení a/nebo změna č. 78

Zadavatel v soupisu prací, list „14 - SOZ“ upravil položku č. 1.6, 1.7 a 1.11 tak, že nově zní:

Původní znění:

1.6.	751 51-0014	Potrubí čtyřhranné s klasifikační třídou požární odolnosti E 300 single a EI 30 multi	m ²	50,00
	751 51-2022	DTTO montáž	kpl	1,00
1.7.	751 51-0014	Potrubí čtyřhranné s klasifikační třídou požární odolnosti E 300 single a EI 30 multi	m ²	37,00
	751 51-2023	DTTO montáž	kpl	1,00
1.8.		Rozvaděč SOZ - 1x signál od EPS, 1x zpětný signál, zálohovaný zdroj, 1x sumární porucha, v požárně odolném provedení EI 45, 1x nouzové tlačítko	kpl	1,00
1.9.	751 51-2183	Koncový kus Ø630 -1250/45° s pleťem proti ptactvu	ks	1,00
1.10.	713 31-1211	Skružovatelná lamelová rohož s povrchem AL, , tl.100mm s oplechováním	m ²	12,00
	713 39-1111	oplechování pozinkovaným plechem	m ²	12,00
1.11.	713 31-1311	Požární izolace s povrchem AL, , tl.40mm	m ²	37,00

Nové znění:

1.6.	751 51-0014	Potrubí čtyřhranné s klasifikační třídou požární odolnosti E300 SINGLE	m ²	50,00
	751 51-2022	DTTO montáž	kpl	1,00
1.7.	751 51-0014	Potrubí čtyřhranné s klasifikační třídou požární odolnosti EI 30 multi	m ²	37,00
	751 51-2023	DTTO montáž	kpl	1,00
1.8.		Rozvaděč SOZ - 1x signál od EPS, 1x zpětný signál, zálohovaný zdroj, 1x sumární porucha, v požárně odolném provedení EI 45, 1x nouzové tlačítko	kpl	1,00
1.9.	751 51-2183	Koncový kus Ø630 -1250/45° s pletivem proti ptactvu	ks	1,00
1.10.	713 31-1211	Skružovatelná lamelová rohož s povrchem AL, , tl.100mm s oplechováním	m ²	12,00
	713 39-1111	oplechování pozinkovaným plechem	m ²	12,00
1.11.	713 31-1311	Požární izolace s povrchem AL, , tl.80mm , požární odolnost EI 30 multi	m ²	37,00

Viz opravená Příloha č.10 ZD - Soupis prací.

XIX. Přesné znění Žádosti

V SOZ, položce Požární izolace chybí její protipožární specifikace.

Žádáme zadavatele o stanovení požární odolnosti požární izolace potrubí SOZ.

XX. Odpověď Zadavatele

Vysvětlení a/nebo změna č. 79

Zadavatel v soupisu prací, list „14 - SOZ“ upravil položku č. 1.11 tak, že nově zní:

1.11.	713 31-1311	Požární izolace s povrchem AL, , tl.80mm , požární odolnost EI 30 multi	m ²	37,00
-------	-------------	---	----------------	-------

Viz opravená Příloha č.10 ZD - Soupis prací.

XXI. Přesné znění Žádosti

Žádáme zadavatele o stanovení maximálního soudobého výkonu řídicí centrály SOZ.

XXII. Odpověď Zadavatele

Vysvětlení a/nebo změna č. 80

Zadavatel doplňuje výkres D.2.5. SOZ, číslo výkresu 3, kde je uveden maximální soudobý výkon SOZ – viz příloha: 3_blokove schema SOZ.pdf.

Výkres blokové schéma tvoří součást Přílohy č. 9 – Projektová dokumentace.

XXIII. Přesné znění Žádosti

Žádáme zadavatele o doplnění Blokového schématu zapojení ventilátorů, klapky a jednotky SOZ. V předané dokumentaci jsme ho nenalezli.

XXIV. Odpověď Zadavatele

Vysvětlení a/nebo změna č. 81

Zadavatel doplňuje výkres D.2.5. SOZ, číslo výkresu 3 – viz příloha: 3_blokove schema SOZ.pdf.

Výkres blokové schéma tvoří součást Přílohy č. 9 – Projektová dokumentace.

XXV. Přesné znění Žádosti

Projekt SOZ nestanoví plochu otevřených otvorů pro přívod dostatečného množství vzduchu, projekt EPS otevírá jedny dvoukřídlé dveře. Součástí projektu SOZ není výpočet, nelze zjistit, zda plocha odpovídá požadavku SOZ.

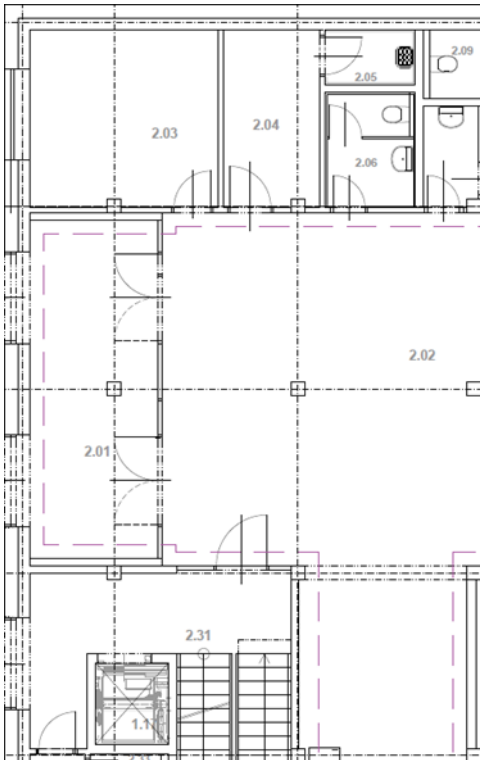
Žádáme zadavatele o doplnění výpočtu SOZ.

XXVI. Odpověď Zadavatele

Vysvětlení a/nebo změna č. 82

Informace byla doplněna do části PD - D.2.5 Samočinné odvětrávací zařízení, do půdorysu 2.NP.

Původní stav – výkres „Půdorys 2.NP SOZ-03-Model.pdf“:



Nový stav – viz příloha: výkres „1_pudorys 2.NP.pdf“:



Výkres 1_pudoris 2.NP tvoří součást Přílohy č. 9 – Projektová dokumentace.

XXVII. Přesné znění Žádosti

Doba funkčnosti SOZ je stanovena na dobu evakuace s odkazem na PBŘ – v PBŘ tento výpočet a stanovení doby evakuace chybí – TZ PBŘ je změnová, není v ní uvedeno, zda zcela nahrazuje předchozí TZ PBŘ, ale vzhledem k odkazům „odpovídá původnímu řešení“ zřejmě nenahrazuje, tudíž část TZ PBŘ v dokumentaci chybí.

Žádáme zadavatele o upřesnění doby evakuace.

Žádáme zadavatele o kontrolu a doplnění technické zprávy PBŘ.

XXVIII. Odpověď Zadavatele

Vysvětlení a/nebo změna č. 83

Součástí uveřejněné dokumentace k provedení stavby (DPS) je také PBŘ (11/2019), ve které však nejsou dopodrobna vypsány únikové cesty tak jako v PBŘ v rámci dokumentace ke stavebnímu povolení (dále jen „DSP“). Zadavatel proto uvádí údaje uvedené u PBŘ v rámci DSP, kde je uvedeno:

Stanovení předpokládané doby evakuace, dle čl. 9.12.1, 9.12.2 ČSN 73 0802:

$E = 316 \text{ os.}$

$lu = 28 \text{ m}$

$vu = 35 \text{ m.min-1}$ (tab. 23 ČSN 73 0802)

$Ku = 50 \text{ os. min-1}$ (tab. 23 ČSN 73 0802)

$s = 1,0$

$u = 2,0$

$tu = 3,433 \text{ min}$

Navrženo zařízení SOZ s funkcí a účinností dle hodnoty tu tak, aby nedošlo k ohrožení osob zplodinami hoření a kouřem.

XXIX. Přesné znění Žádosti

V požárních příčkách s odolností EI 30, EI 45 ze zdiva Porotherm 115 je veden rozvod vody.

Příčka tím ztrácí svoji deklarovanou požární odolnost. Rozvody by v případě požární příčky měly být vedeny v předstěně.

Žádáme zadavatele o kontrolu a doplnění předstěn pro rozvody v požárních příčkách.

XXX. Odpověď Zadavatele

Vysvětlení a/nebo změna č. 84

Po konzultaci s DEK atelierem a zástupcem firmy Wienerberger byly potřebné příčky na hranici požárních úseků zesíleny na tl. 175 mm.

Situace doplněna do půdorysů 1.NP a 2.NP – viz přílohy: „03 - půdorys 1.NP - část1_rev1.pdf“ a „06 - půdorys 2.NP - část2_rev1“.

Obě přílohy tvoří součást Přílohy č. 9 – Projektová dokumentace.

Ve VV, list 00 - Nová plavecká hala L..., upraveny výměry pol. č. 132 (odpočet - příčky tl. 115mm) a pol. č. 91 (přípočet - zdivo tl. 175mm). V návaznosti na tuto změnu byla adekvátně přepočítána i položka Přesun hmot HSV.

Původní stav:

91	K	311238142	Zdivo nosné vnitřní z cihel broušených tl 175 mm pevnosti P10 lepených tenkovrstvou maltou	m2	1 390,710		0,00
PP			Zdivo nosné vnitřní z cihel broušených tl 175 mm pevnosti P10 lepených tenkovrstvou maltou				

Nový stav:

91	K	311238142	Zdivo nosné vnitřní z cihel broušených tl 175 mm pevnosti P10 lepených tenkovrstvou maltou	m2	1 434,153		0,00
PP			Zdivo nosné vnitřní z cihel broušených tl 175 mm pevnosti P10 lepených tenkovrstvou maltou				
VV			Záměna příček tl. 115mm za 175mm:				
VV			m.č. 1.33; 3,405*3,50		11,918		
VV			m.č. 1.29; (0,90+1,75)*3,50		9,275		
VV			m.č. 1.22; 1,55*3,50		5,250		
VV			m.č. 2.18; 5,00*3,40		17,000		
VV			Součet		1 434,153		

Původní stav:

132	K	342248141	Příčky z cihel dutinových broušených tl 115 mm pevnosti P10 na tenkovrstvou maltu	m2	1 547,363		0,00
PP			Příčky z cihel dutinových broušených tl 115 mm pevnosti P10 na tenkovrstvou maltu				
VV			1.NP - část 1:				
VV			(1,70+0,40+3,32)*3,50		18,970		
VV			-0,90*2,02		-1,818		
VV			(4,05+1,55*2+2,32+1,71+2,32+0,20+1,98)*3,50		54,915		
VV			-0,80*2,02*3		-4,848		
VV			-0,90*2,02		-1,818		
VV			(2,50+2,37+3,70+0,34+1,84)*3,50		39,374		
VV			(2*2,02+2*3,34+1,70)*3,50		43,470		
VV			-0,80*2,02*3		-4,848		
VV			(2*2,37+3,89+3,70*2+3,73*2+0,30)*3,50		83,285		
VV			-0,90*2,02*3		-9,090		
VV			(3*3,84+1,30+2,20*2)*3,50		60,270		
VV			-0,80*2,02*2		-3,232		
VV			-0,90*2,02		-1,818		
VV			(2*2,11+0,90+2,04+3,70+3,00)*3,50		48,510		
VV			-0,80*2,02		-1,818		
VV			-0,90*2,02		-1,818		
VV			-0,70*0,70		-0,490		
VV			(1,70+3*3,70)*3,50		44,800		
VV			-0,80*2,02		-1,818		
VV			-0,90*2,02		-1,818		
VV			(1,50+2*2,04+2*2,11+5,40)*3,50		53,200		
VV			-0,90*2,02*3		-5,454		
VV			-1,00*2,02		-2,020		
VV			(1,71+1,12*2+1,77+0,99+2,70)*3,50		32,954		
VV			(3,70+1,47*2+0,99+2,16+0,95+1,85)*3,50		39,797		
VV			(1,77+2,80)*3,50		18,345		
VV			(3*3,86+2*1,30+0,87+2,09)*3,50		59,290		
VV			-0,80*2,02*2		-3,232		
VV			-0,90*2,02		-1,818		
VV			3*0,50*0,50		0,750		
VV			(1,02+2*2,57+3,24+1,43+2*2,09+1,85)*3,50		91,140		
VV			-0,80*2,02*3		-4,848		
VV			-0,90*2,02*2		-3,636		
VV			(2,85+2,88)*3,50		19,285		
VV			1.NP - část 2:				
VV			(0,95+0,23)*3,50		4,130		
VV			(0,75+1,32)*3,50+(0,70+0,23)*3,50		10,500		
VV			2.NP - část 1:				
VV			(1,70+2*3,70+0,85+3,89+0,30)*3,40		74,528		
VV			-0,80*2,45*3		-5,880		
VV			-0,90*2,45*3		-6,615		
VV			(1,70+3*3,70)*3,40		19,360		
VV			-2,48*2,50		-6,200		
VV			(1,70+3*3,70+2*1,89)*3,40		31,212		
VV			-0,90*2,02*2		-3,636		
VV			-1,55*3,40		-5,270		
VV			(1,25*2+7,05+0,90+2*1,79+4,80)*3,40		64,022		
VV			-0,80*2,02		-1,818		
VV			-0,90*2,02*2		-3,636		
VV			-0,90*2,45		-2,205		
VV			(3,70+3*1,7+1,92)*3,40		29,888		
VV			-0,80*2,02		-1,818		
VV			2.NP - část 2:				
VV			(2*3,70+3,89)*3,40		38,388		
VV			-1,40*2,10		-2,940		
VV			(3,70+1,12+7,70+2,22+2*1,19+1,26+1,59)*3,40		67,898		
VV			-1,40*2,50		-3,500		
VV			-1,00*3,40		-3,400		
VV			(2*1,20+3,74+3,89+4,15+2,58+2,50)*3,40		64,736		
VV			(5,25+2*0,71+4,71+2,22+3*1,19+2*0,10+2,80)*3,40		69,918		
VV			-1,00*3,40		-3,400		
VV			-1,40*2,20		-3,080		
VV			(3,70+2,50)*3,40		21,080		
VV			-0,90*2,02		-1,818		
VV			(2,53+6,05+2*1,10+3,70+1,03)*3,40		52,734		
VV			-1,20*2,10		-2,520		
VV			-1,00*2,10		-2,100		
VV			-0,70*0,70		-0,490		
VV			3,80*3,40		12,920		
VV			-1,30*2,50		-3,250		
VV			(1,00+0,28)*3,40		4,388		
VV			3.NP - část 1:				
VV			3,54*3,87		13,700		
VV			-0,90*2,02		-1,818		
VV			(9,21+3,07+2,38+2*2,20+1,80)*3,87		79,954		
VV			-1,00*2,15		-2,150		
VV			-0,90*2,15		-1,935		
VV			-1,70*2,15		-3,645		
VV			(1,80+3,76+6,00)*3,87		44,737		
VV			-0,80*2,15		-1,720		
VV			-0,90*2,15		-1,935		
VV			(2,40+2*0,90)*3,87		16,254		
VV			(11,83+2,20+2,32+2*1,19+1,70)*3,87		79,064		
VV			9,80*2,15		21,170		
VV			-1,00*2,15		-2,150		
VV			-1,00*2,15*2		-4,300		
VV			(2,34+0,88+0,90)*3,87		16,138		
VV			1,25*3,87		4,838		
VV			-1,25*2,15		-2,688		
VV			3.NP - část 2:				
VV			(3,72+2,00)*3,87		22,156		
VV			-0,90*2,15		-1,935		
VV			-0,90*2,15		-1,935		
VV			(2,20+1,85+2*1,21)*3,87		25,039		
VV			-0,80*1,64		-1,312		
VV			-0,70*2,50		-1,750		
VV			(2*3,60+0,98)*3,87		31,657		
VV			-1,35*2,50		-3,375		
VV			-0,90*2,10		-2,079		
VV			(2*3,95+1,03)*3,87		34,559		
VV			-1,35*2,50		-3,375		
VV			-0,95*2,10		-2,079		
VV			-0,80*2,02		-1,818		
VV			1.mezisoučet				
VV			sošky pod skřížky:				
VV			2.NP - výška 340 mm:				
VV			2*3,90+0,63+2*0,12)*0,59*4		22,514		
VV			2*3,90+0,20+2*0,12)*0,59*4		20,485		
VV			2*15,20+0,20+2*0,12)*0,59		6,655		
VV			3.NP - výška 420 mm:				
VV			2*15,70+0,63+2*0,12)*0,67		8,804		
VV			2*15,70+0,20+2*0,12)*0,67		8,228		
VV			2.mezisoučet				
VV			Součet		1 547,363		

Nový stav:

132	K	342248141	Příčky z cihel dutinových broušených tl 115 mm pevnosti P10 na tenkovrstvou maltu	m2	1 503,920		0,00
			Příčky z cihel dutinových broušených tl 115 mm pevnosti P10 na tenkovrstvou maltu				
			1.NP. - část 1:				
			(1,70+0,40+3,32)*3,50		18,970		
			-0,90*2,02		-1,818		
			(4,08+1,55*2+2,32+1,71+2,32+0,20+1,98)*3,50		54,915		
			-0,80*2,02*3		-4,848		
			-0,90*2,02		-1,818		
			(2,90+2,37+3,70+0,34+1,94)*3,50		39,375		
			(2*2,02+2*3,34+1,70)*3,50		43,470		
			-0,80*2,02*3		-4,848		
			(2*2,37+3,89+3,70*2+3,73*2+0,30)*3,50		83,265		
			-0,90*2,02*5		-9,090		
			(3*3,84+1,30+2,20*2)*3,50		60,270		
			-0,80*2,02*2		-3,232		
			-0,90*2,02		-1,818		
			(2*2,11+0,90+2,04+3,70+3,00)*3,50		48,510		
			-0,80*2,02		-1,818		
			-0,90*2,02		-1,818		
			-0,70*0,70		-0,490		
			(1,70+3*3,70)*3,50		44,800		
			-0,80*2,02		-1,818		
			-0,90*2,02		-1,818		
			(1,50+2*2,04+2*2,11+5,40)*3,50		53,200		
			-0,90*2,02*3		-5,454		
			-1,00*2,02		-2,020		
			(1,71+1,12*2+1,77+0,99+2,70)*3,50		52,935		
			(3,70+1,47*2*0,99+2,18+0,95+1,85)*3,50		39,797		
			(1,77+2,90)*3,50		18,345		
			(3*3,88+2*1,30+0,87+2,09)*3,50		59,290		
			-0,80*2,02*2		-3,232		
			-0,90*2,02		-1,818		
			3*0,50*3,50		5,250		
			(10,20+2*2,57+3,24+1,43+2*2,09+1,85)*3,50		91,140		
			-0,80*2,02*3		-4,848		
			-0,90*2,02*2		-3,636		
			(2,83+2,88)*3,50		19,285		
			1.NP. - část 2:				
			(0,95+0,23)*3,50		4,130		
			(0,75+1,32)*3,50+(0,70+0,23)*3,50		10,500		
			2.NP. - část 1:				
			(1,70+2*3,70+0,85+3*3,89+0,30)*3,40		74,528		
			-0,80*2,45*3		-5,880		
			-0,90*2,45*3		-6,615		
			(1,70+3,70)*3,40		18,380		
			-2,48*2,50		-6,200		
			(1,70+3,70+2*1,89)*3,40		31,212		
			-0,90*2,02*2		-3,636		
			-1,55*3,40		-5,270		
			(1,25+2*1,05+0,90+2*1,79+4,80)*3,40		64,022		
			-0,80*2,02		-1,818		
			-0,90*2,02*2		-3,636		
			-0,90*2,45		-2,205		
			(3,70+3,17+1,52)*3,40		29,886		
			-0,90*2,02		-1,818		
			2.NP. - část 2:				
			(2*3,70+3,89)*3,40		38,388		
			-1,40*2,10		-2,940		
			(3,70+1,12+7,70+2,22+2*1,19+1,28+1,59)*3,40		67,898		
			-1,40*2,50		-3,500		
			-1,00*3,40		-3,400		
			(2*1,20+3,74+3,89+4,15+2,58+2,50)*3,40		64,738		
			(5,23+2*0,71+4,71+2,22+3*1,19+2*0,16+2,80)*3,40		68,918		
			-1,00*3,40		-3,400		
			-1,40*2,20		-3,080		
			(3,70+2,50)*3,40		21,080		
			-0,80*2,02		-1,818		
			(2,53+6,05+2*1,10+3,70+1,03)*3,40		52,734		
			-1,20*2,10		-2,520		
			-1,00*2,10		-2,100		
			-0,70*0,70		-0,490		
			3,00*3,40		12,240		
			-1,30*2,50		-3,250		
			(1,00+0,29)*3,40		4,368		
			3.NP. - část 1:				
			3,54*3,87		13,700		
			-0,90*2,02		-1,818		
			(9,21+3,07+2,38+2*2,20+1,80)*3,87		79,964		
			-1,00*2,15		-2,150		
			-0,90*2,15		-1,935		
			-1,70*2,15		-3,665		
			(1,80+3,76+6,00)*3,87		44,737		
			-0,80*2,15		-1,720		
			-0,90*2,15		-1,935		
			(2,40+2*0,90)*3,87		18,264		
			(11,83+2,20+2,32+2*1,19+1,70)*3,87		79,064		
			0,80*2,15		1,720		
			-1,80*2,50		-4,500		
			-1,00*2,15*2		-4,300		
			(2,34+0,93+0,90)*3,87		16,138		
			1,25*3,87		4,838		
			-1,25*2,15		-2,688		
			3.NP. - část 2:				
			(3,72+2,00)*3,87		22,136		
			-0,80*2,15		-1,720		
			-0,90*2,15		-1,935		
			(2,20+1,85+2*1,21)*3,87		25,039		
			-0,80*1,84		-1,312		
			-0,70*2,50		-1,750		
			(2*3,80+0,58)*3,87		31,657		
			-1,35*2,50		-3,375		
			-0,99*2,10		-2,079		
			(2*3,95+1,03)*3,87		34,559		
			-1,35*2,50		-3,375		
			-0,99*2,10		-2,079		
			-0,80*2,02		-1,818		
			1.mezisoučet				
			sedky pod sířfky:				
			2.NP. - vjška 340 mm:				
			2*(3,90+0,83+2*0,12)*0,59*4		22,514		
			2*(3,90+0,20+2*0,12)*0,59*4		20,485		
			2*(5,20+0,20+2*0,12)*0,59		6,656		
			3.NP. - vjška 420 mm:				
			2*(5,70+0,83+2*0,12)*0,67		8,804		
			2*(5,70+0,20+2*0,12)*0,67		8,228		
			2.mezisoučet				
			Záměna přiček tl 115 mm za 175 mm:				
			m.š. 1.33: -3,40*3,50		-11,918		
			m.š. 1.29: -0,90+1,75)*3,50		-9,275		
			m.š. 1.22: -1,55*3,50		-5,250		
			m.š. 2.18: -6,00*3,40		-17,000		
			Součet		1 503,920		

Viz opravená Příloha č.10 ZD - Soupis prací.

XXXI. Přesné znění Žádosti

Žádáme zadavatele o prověření EPS – zda čidla nemají být umístěna i nad podhledem, minimálně v prostoru šaten, což je shromažďovací prostor.

V dokumentaci jsme nenalezli posouzení, že nad podhledem zatížení od kabeláže (vyjma Bca kabeláže) a ostatních rozvodů a izolací nedosahuje zatížení 2,5 kg.m-2.

XXXII. Odpověď Zadavatele

Vysvětlení a/nebo změna č. 85

V době zpracování projektové dokumentace nebylo požadované posouzení nutné.

Požadované úpravy vyplývají ze změn předpisů požární bezpečnosti po dokončení DSP (ČSN 73 0804 z roku 2020, nově ČSN 73 0848 z 09/2023) a vztahuje se na ně kladné stanovisko HZS.

XXXIII. Přesné znění Žádosti

Žádáme zadavatele o prověření nouzového osvětlení: v TZ PBR str.12 je uvedena funkčnost pro nouzové osvětlení – 15 min. Dle ČSN EN 1383 požadována funkčnost nouzového osvětlení po dobu 60 minut.

XXXIV. Odpověď Zadavatele

Vysvětlení a/nebo změna č. 86

PD jsou navržena svítidla s výdrží 3 hodiny, doba svítivosti uvedena v rozpočtu.

XXXV. Přesné znění Žádosti

Požární rozvaděč RPO má být samostatným požárním úsekem - chybí v PBR. Náhradní zdroj – UPS – musí být řešen jako samostatný požární úsek, stejně i ústředna EPS.

V projektu je to řešeno místností 1.33, kde by nemělo by tu být nic jiného než požárně bezpečnostní zařízení – v tabulce místností je uveden server a v místnosti je evidentně ústředna EZS.

Žádáme zadavatele o kontrolu a potvrzení, že v samostatném požárním úseku pro rozvaděč RPO mají být umístěny i jiná než požárně bezpečnostní zařízení.

XXXVI. Odpověď Zadavatele

Vysvětlení a/nebo změna č. 87

Požadované úpravy vyplývají ze změn předpisů požární bezpečnosti po dokončení DSP (ČSN 73 0804 z roku 2020, nově ČSN 73 0848 z 09/2023) a vztahuje se na ně kladné stanovisko HZS.

XXXVII. Přesné znění Žádosti

Za opěrnou stěnou OS1 je umístěn odvodňovací žlab u kterého je uvedena délka 40m.

Žádáme zadavatele o kontrolu a potvrzení, že žlab má být délky 19,0m stejně jako opěrná stěna.

XXXVIII. Odpověď Zadavatele

Vysvětlení a/nebo změna č. 88

Zadavatel provedl úpravu v situaci a ve VV – položka č. 134, list K-zakázka, z hodnoty 55 na 35 m následovně:

Původní stav:

134.	SP	935991333	Odvodnění plastovými žlaby pro zatížení C250 s roštěm litinovým vnitřní š x hl 200x151 mm	m	55,0	0,00
<small>Plný popis: Odvodnění ploch plastovými žlaby pro třídu zatížení C 250, s krycím roštěm litinovým vnitřní šířky/hloubky 200/151 mm</small>						
<small>Výkaz výměr: 55: dle VK, napojení na kanalizační řád v rámci jiného SO</small>						

Nový stav:

134.	SP	935931333	Odvodnění plastovými žlaby pro zatížení C250 s roštem litinovým vnitřní š x hl 200x151 mm	m	35,0	0,00
Plný popis: Odvodnění ploch plastovými žlaby pro třídu zatížení C 250, s krycím roštem litinovým vnitřní šířky/hloubky 200/151 mm						
Výkaz v měřítku: 35: dle VK, napojení na kanalizační řad v rámci Jméno SO					35,0	

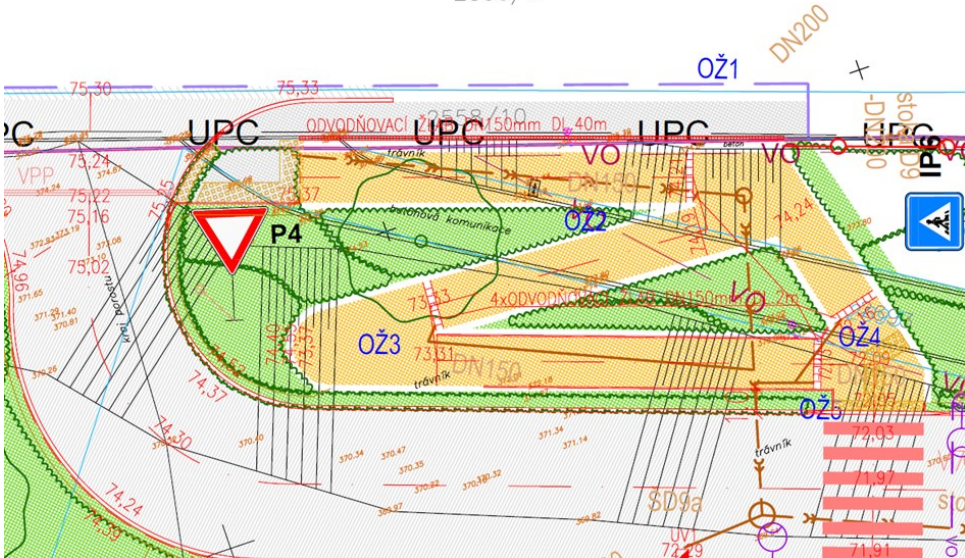
Viz opravená Příloha č.10 ZD - Soupis prací.

Situace po úpravě délky žlabu za OS1, část C - situační výkresy – viz opravená příloha: C2,C3 - celková, koordinační REV2.pdf.

Příloha tvoří součást Přílohy č. 9 – Projektová dokumentace.

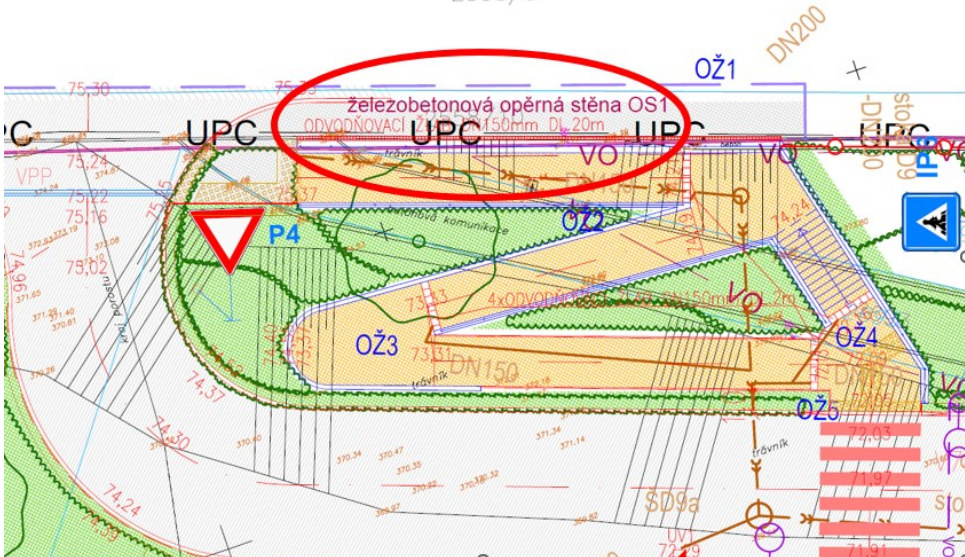
Původní stav:

ul. Podkrusnonska 2558/5



Nový stav:

ul. Podkrusnonska 2558/5



Zadavatel obdržel k Zakázce od dodavatele dne 1. 2. 2024 dokument s názvem „Žádost o vysvětlení ZD_2“ (dále jen „Žádost 2“). Zadavatel v souladu s ustanovením § 98 a § 99 zákona č. 134/2016 Sb., o zadávání veřejných zakázek, ve znění příslušných předpisů (dále jen „ZZVZ“) sděluje k výše uvedené Žádosti 2 následující:

XXXIX. Přesné znění Žádosti 2

Jako účastník výběrového řízení na výše uvedenou zakázku zasíláme žádost o vysvětlení Zadávací dokumentace.

Venkovní brána u vjezdu zásobování – automatický pohon brány

Žádáme o rozměr venkovní brány – šířka x výška, na kterou je potřeba dodat automatický pohon brány (položka 610, list 00 – Nová plavecká hala Litvínov, kód X208). Dodavatelé automatických pohonů nejsou schopni bez rozměrů brány pohon ocenit.

XL. Odpověď Zadavatele

Vysvětlení a/nebo změna č. 89

Rozměr dvoukřídlé venkovní vjezdové brány je uveden v položka 615, list 00 – Nová plavecká hala Litvínov, kód X213 a má rozměry – šířka 2 × 1,5 metru a výška 2 metry (stejně jako oplocení).

XLI. Přesné znění Žádosti 2

Soupis prací – list 14-SOZ – položka 1.6. a 1.7.

Dle dodavatele samočinného odvodu tepla a kouře nelze klasifikovat potrubí jako „Potrubí čtyřhranné s klasifikační třídou požární odolnosti E 300 single a EI 30 multi“. Dle jeho názoru se jedná buď o potrubí „Single“ nebo „EI30 Multi“. Smíšené, jak je uvedeno v soupisu prací neexistuje. Prosíme o Vaše vyjádření a popřípadě změnu názvu ve výkazu výměr.

XLII. Odpověď Zadavatele

Vysvětlení a/nebo změna č. 90

Zadavatel v soupisu prací, list „14 - SOZ“ upravil položku č. 1.6, 1.7 a 1.11 tak, že nově zní:

Původní znění:

1.6.	751 51-0014	Potrubí čtyřhranné s klasifikační třídou požární odolnosti E 300 single a EI 30 multi	m ²	50,00
	751 51-2022	DTTO montáž	kpl	1,00
1.7.	751 51-0014	Potrubí čtyřhranné s klasifikační třídou požární odolnosti E 300 single a EI 30 multi	m ²	37,00
	751 51-2023	DTTO montáž	kpl	1,00
1.8.		Rozvaděč SOZ - 1x signál od EPS, 1x zpětný signál, zálohovaný zdroj, 1x sumární porucha, v požárně odolném provedení EI 45, 1x nouzové tlačítko	kpl	1,00
1.9.	751 51-2183	Koncový kus Ø630 -1250/45° s pleťvem proti ptactvu	ks	1,00
1.10.	713 31-1211	Skružovatelná lamelová rohož s povrchem AL, , tl.100mm s oplechováním	m ²	12,00
	713 39-1111	oplechování pozinkovaným plechem	m ²	12,00
1.11.	713 31-1311	Požární izolace s povrchem AL, , tl.40mm	m ²	37,00

Nové znění:

1.6.	751 51-0014	Potrubí čtyřhranné s klasifikační třídou požární odolnosti E300 SINGLE	m ²	50,00
	751 51-2022	DTTO montáž	kpl	1,00
1.7.	751 51-0014	Potrubí čtyřhranné s klasifikační třídou požární odolnosti EI 30 multi	m ²	37,00
	751 51-2023	DTTO montáž	kpl	1,00
1.8.		Rozvaděč SOZ - 1x signál od EPS, 1x zpětný signál, zálohovaný zdroj, 1x sumární porucha, v požárně odolném provedení EI 45, 1x nouzové tlačítko	kpl	1,00
1.9.	751 51-2183	Koncový kus Ø630 -1250/45° s pletivem proti ptactvu	ks	1,00
1.10.	713 31-1211	Skružovatelná lamelová rohož s povrchem AL, , tl.100mm s oplechováním	m ²	12,00
	713 39-1111	oplechování pozinkovaným plechem	m ²	12,00
1.11.	713 31-1311	Požární izolace s povrchem AL, , tl.80mm , požární odolnost EI 30 multi	m ²	37,00

Viz opravená Příloha č.10 ZD - Soupis prací.

XLIII. Přesné znění Žádosti 2

Soupis prací – list 14-SOZ

Dle dodavatele samočinného odvodu tepla a kouře je potřeba k řídicí centrále ZOTK uvést maximální soudobí výkon. Tento výkon by měl být také v blokovém schématu zapojení ventilátorů a klapek, které chybí. Žádáme o doplnění blokového schématu zapojení ventilátorů a klapek a uvedení maximálního soudobého výkonu k řídicí centrále ZOTK.

XLIV. Odpověď Zadavatele

Vysvětlení a/nebo změna č. 91

Zadavatel doplňuje výkres D.2.5. SOZ, číslo výkresu 3 - viz příloha: 3_blokove schema SOZ.pdf.

Výkres blokové schéma tvoří součást Přílohy č. 9 – Projektová dokumentace.

XLV. Přesné znění Žádosti 2

Soupis prací – list 00 Nová plavecká hala Litvínov – dveře

Nesrovnalost mezi soupisem prací a projektovou dokumentací: položka č.630 – ozn. D2.1 – 10 ks projekt / 11ks soupis prací.

Nesrovnalost mezi soupisem prací a projektovou dokumentací: položka č.635 – ozn. D3.1 – 1 ks projekt / 2ks soupis prací.

Nesrovnalost mezi soupisem prací a projektovou dokumentací: položka č.655 – ozn. H.1 – 0 ks projekt / 1ks soupis prací.

Nesrovnalost mezi soupisem prací a projektovou dokumentací: položka č.656 – ozn. H.2 – 0 ks projekt / 1ks soupis prací.

Nesrovnalost mezi soupisem prací a projektovou dokumentací: položka č.677 – ozn. H.23 – 1 ks projekt / 2ks soupis prací.

Nesrovnalost mezi soupisem prací a projektovou dokumentací: položka č.679 – ozn. H.25 – 3 ks projekt / 2ks soupis prací.

Žádáme o kontrolu a objasnění, jaký počet kusů je správný.

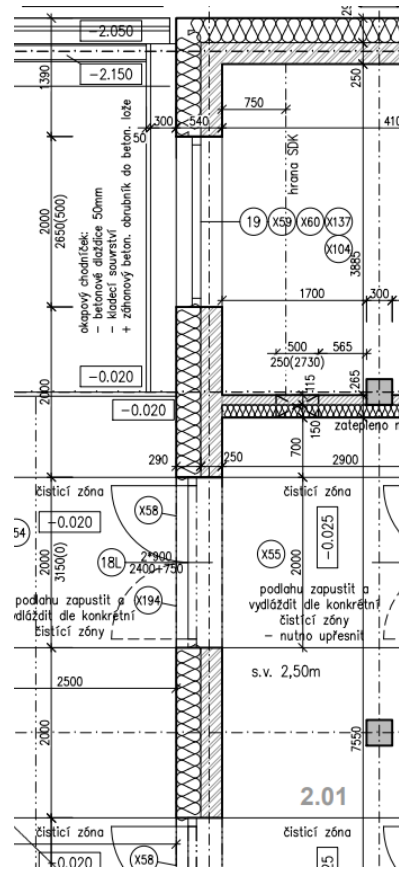
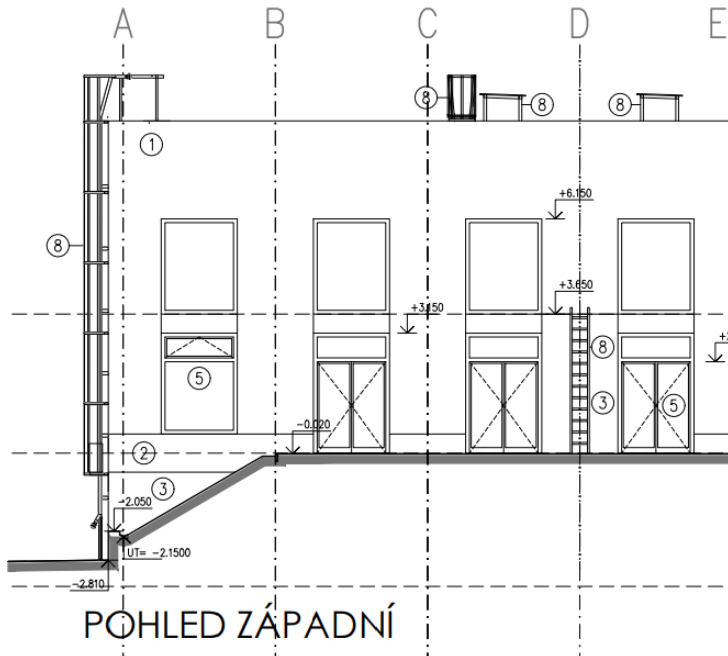
XLVI. Odpověď Zadavatele

Vysvětlení a/nebo změna č. 92

Zadavatel prověřil výše uvedené a konstatuje, že položky se ve VV a v PD shodují, platné počty kusů jsou vždy za lomítkem.

XLVII. Přesné znění Žádosti 2

Soupis prací – list 00 Nová plavecká hala Litvínov – Vnější výplně otvorů



Půdorys 2NP – část 1

710	K 18	Sestava dvou prosklených vnějších výplní a vodorovného plného pařátku v rozsahu 2. a 3.NP: Vnější dveře dvoukřídlé VEN otevřené prosklené s proskleným pevným nadvěšákem do rámové zártné dveřní křídla: 2x900/2400mm nadvěšák: 2000/750mm, neprůhledná	kus	1,000	0,00
711	K 19	Sestava dvou prosklených vnějších výplní a vodorovného plného pařátku v rozsahu 2. a 3.NP: Vnější dveře dvoukřídlé VEN otevřené prosklené s proskleným pevným nadvěšákem do rámové zártné dveřní křídla: 2x900/2400mm nadvěšák: 2000/750mm, neprůhledná fólie na sklo Vodorovný plný pařádek, tepelně izolační rozměr: 2000/800mm Vnější prosklená neotírává výplň ve 3.NP rozměr: 2000/2500mm materiál: křída, rám a příslušným spárovacím prostředkem, barva: antracit bílý/šedý RAL 7021, otěrné šedý křída RAL 9007 sklo: bezpeč. VSG 6.82/6.164/18.50/31A stávkový sklový izol. sestavy: 2000/8150mm dveře: otevřené 2 x 900/2400mm, hlavní křídlo LŽVÉ kování: křída - kroužek sezení samozavírací a bezpečnostní zavírání křídla na jedno křídlo bylo osazen elektrický samozavírací dveří ověřený certifikátem EPS - při vol. vstupu pro CTK křídla byla osazen vodorovnou parkovací tržkou osazení závěsy EZS jedné se s přetlačovanou montáží do tepelně izolačních profilů	kus	1,000	0,00

Jako zadavatel výběrového řízení nerozumíme rozdělení/označení sestav dvou prosklených vnějších výplní. Pokud mají být okenní sestavy přes 2NP a 3NP nesouhlasí označení v soupisu prací a v projektové dokumentaci.

Dle našeho názoru by mělo být označení ve 2NP a 3NP stejné. Ve 2NP se jedná o prvky č. 19, 18, 17 a 16. Ve 3NP o prvky č. 18, 17, 16 a 15.

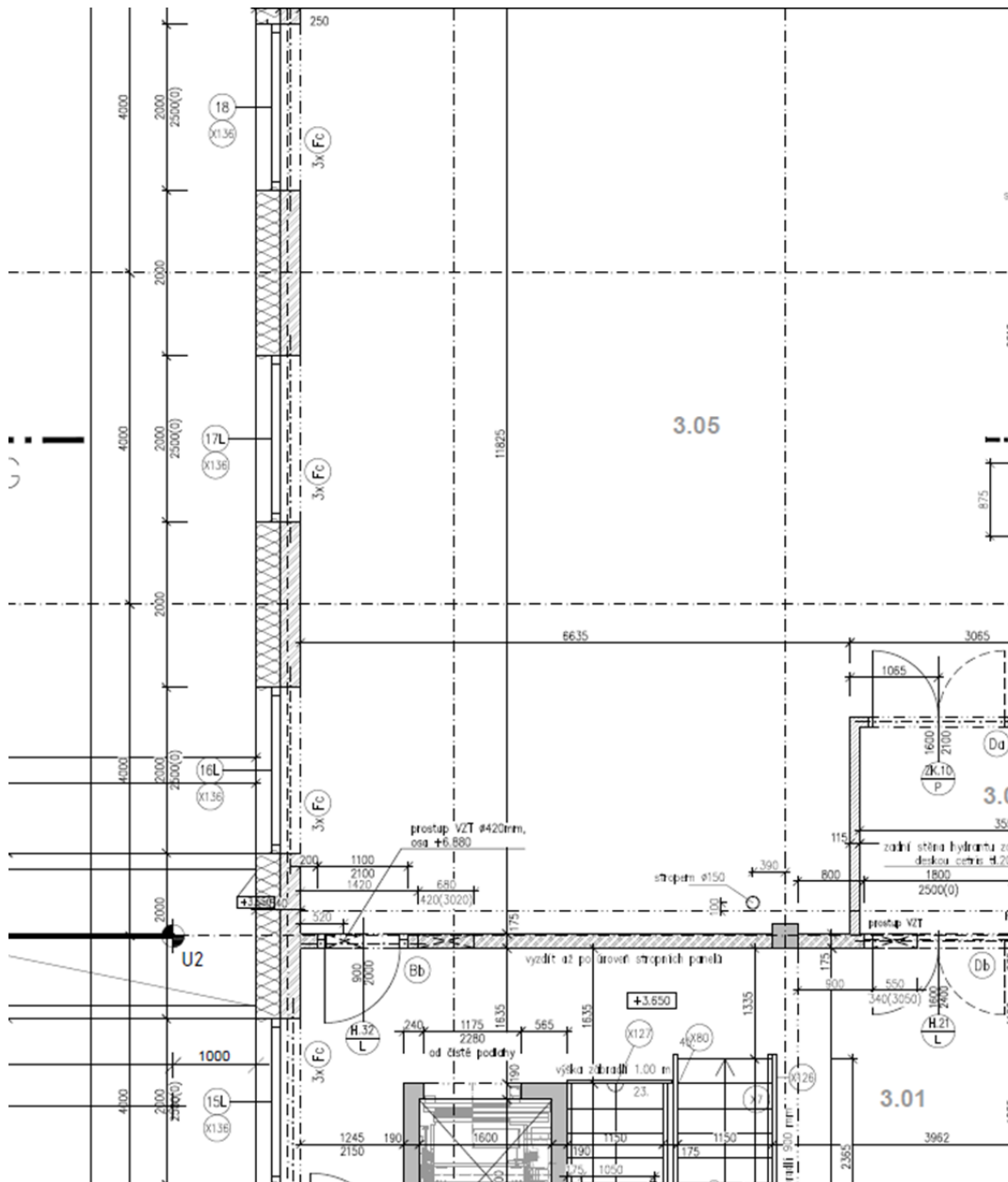
Žádáme zadavatele o objasnění či změnu zadávací dokumentace.

XLVIII. Odpověď Zadavatele

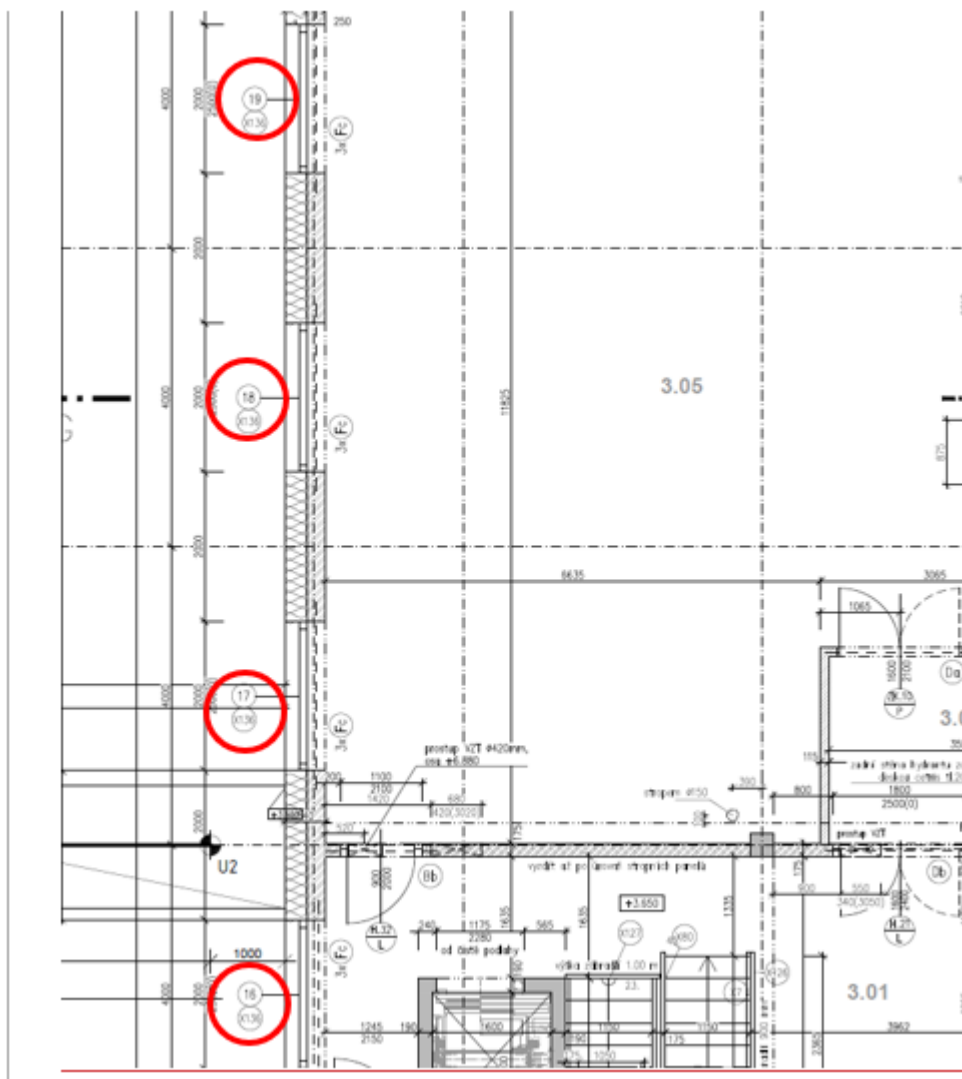
Vysvětlení a/nebo změna č. 93

Jedná se o chybu. Platí označení výplní dle 2.NP. Opravené 3.NP je v příloze (v PDF a DWG) – viz příloha: 07 - půdorys 3.NP - část1_rev1.pdf, a příloha: 07+8 - 3NP_rev1.dwg. Obě přílohy tvoří součást Přílohy č. 9 – Projektová dokumentace.

Původní stav – výkres „07 - půdorys 3.NP - část1.pdf“:



Nový stav – výkres „07 - půdorys 3.NP - část1_rev1.pdf“:



XLIX. Přesné znění Žádosti 2

Jako účastník výběrového řízení žádáme o zaslání studie nebo projektu prostorové akustiky. V předané dokumentaci jsme ji bohužel nedohledali.

L. Odpověď Zadavatele

Vysvětlení a/nebo změna č. 94

Posouzení prostorové akustiky bylo součástí DSP – viz příloha: akustika stavební.zip. Posouzení prostorové akustiky je zohledněno ve VV.

Výpočet prostorové akustiky byl proveden na konkrétní materiály, neboť jinak ho nelze provést. Dodavatel musí doložit výpočet pro materiály jím navrhované a potvrdit tím splnění hygienických požadavků.

Zadavatel obdržel k Zakázce od dodavatele dne 5. 2. 2024 dokument s názvem „Žádost o vysvětlení ZD“ (dále jen „Žádost 3“). Zadavatel v souladu s ustanovením § 98 a § 99 zákona č. 134/2016 Sb., o zadávání veřejných zakázek, ve znění příslušných předpisů (dále jen „ZZVZ“) sděluje k výše uvedené Žádosti 3 následující:

LI. Přesné znění Žádosti 3

Zadavatel odpovídal ve Vysvětlení zadávací dokumentace č. 4 ze dne 10.1.2024 na dotaz uchazeče týkající se záručních podmínek dle Smlouvy o dílo:

XXXIV. Odpověď Zadavatele

Vysvětlení a/nebo změna č. 27

Zadavatel tímto mění odst. 15.8. Smlouvy tak, že nově zní:

„15.8. Provedenou opravu vady díla Zhotovitel Objednateli písemně předá. Po odstranění vady díla běží pro tuto opravu (část díla, na níž byla odstraněna vada) nová záruční doba v původní délce, a to ode dne převzetí opravené části díla. Celková délka záruční doby i v případě opakovaného běhu záruční doby dle tohoto odstavce je maximálně dvojnásobek původní záruční doby příslušné části díla.“

Domníváme se, že v případě, kdy dojde k odstranění vady části díla opravou, tak by měl Zadavatel akceptovat pouze prodloužení stávající záruční doby o ty dny, ve kterých nebylo možno pro vadu danou část díla používat.

Nová záruční doba v původní délce by pak měla platit pouze na ty případy, kdy bude v rámci odstranění vady dodáno zcela nové zařízení.

V návaznosti na výše uvedené, žádáme Zadavatele o aktualizaci návrhu Smlouvy o dílo.

LII. Odpověď Zadavatele

Vysvětlení a/nebo změna č. 95

Zadavatel setrvává na svém požadavku vyjádřeném v odst. 15.8 smlouvy o dílo. Nebude proto měnit smlouvu o dílo v intencích požadavku dodavatele.

LIII. Přesné znění Žádosti 3

Zadavatel odpovídal ve Vysvětlení zadávací dokumentace č. 4 ze dne 10.1.2024 na dotaz uchazeče týkající se prvků běžného opotřebení:

XLIV. Odpověď Zadavatele

Vysvětlení a/nebo změna č. 32

Zadavatele si je vědom, že ne každé opotřebení (části) díla představuje vadu, na kterou je možné uplatnit záruku. Protože Zadavatel považuje v zásadě za nemožné definovat předem ve Smlouvě veškeré potenciální možnosti, na které záruka nedopadá, obsahuje Smlouva odst. 15.7, který takovou situaci řeší dostatečným způsobem. Zadavatel proto Smlouvu v intencích požadavku dodavatele doplňovat nebude.

Žádáme tímto Zadavatele aby, smluvně rozlišil opotřebení, které nelze předem definovat (ve smyslu potenciálních možností – jako např. blednutí barevných částí) od běžného opotřebení ve smyslu nutné pravidelné výměny materiálu spotřební povahy (např. těsnění, provozní kapaliny, zářivky, žárovky apod.), které je na technologických částech staveb obvyklé, jednoznačně definovatelné a vychází z provozní dokumentace výrobců takových dílčích strojů, zařízení či výrobků, kteří v rámci poskytnuté záruky ve svých pasportech běžně konkretizují, jaké části mají být měněny a v jakých intervalech. Z toho důvodu žádáme Zadavatele, aby do Smlouvy o dílo doplnil, že za vadu (části) díla nebude považovat potřebu výměny takového spotřebního materiálu dle provozní dokumentace dílčích výrobců a zařízení.

LIV. Odpověď Zadavatele

Vysvětlení a/nebo změna č. 96

Zadavatel smlouvu o dílo v intencích požadavku dodavatele doplňovat nebude. I nadále považuje svoji odpověď č. XLIV. za příslušnou a dostatečnou.

LV. Prodloužení lhůty pro podání nabídek

Vzhledem ke shora uvedenému Zadavatel prodlužuje lhůtu pro podání nabídek tak, že nově se lhůta pro podání nabídek stanovuje do **dne 14. 3. 2024 do 9:00 hod.** (bude upraveno i v odst. 7.1 Zadávací dokumentace).

Termín otevírání nabídek je nově stanoven na den **14. 3. 2024 v 10:00 hod.**

LVI. Upozornění Zadavatele

Zadavatel upozorňuje dodavatele, že s ohledem na shora uvedené došlo ke změně následujících dokumentů:

- a) tělo Zadávací dokumentace (odst. 7.1),
- b) Příloha č. 9 Projektové dokumentace – doplnění o tyto výkresy a části:
Měření obsahu azbestových materiálů.pdf,
3_blokove schema SOZ.pdf,
1_pudorys 2.NP,
03 - půdorys 1.NP - část1_rev1,
06 - půdorys 2.NP - část2_rev1,
07 - půdorys 3.NP - část1_rev1.pdf,
07+8 - 3NP_rev1.dwg,
akustika stavební.zip,
C2,C3 - celková, koordinační REV2.pdf,
- c) Příloha č. 10 Zadávací dokumentace – Soupis prací.

Nové znění těchto dokumentů je uveřejněno na profilu Zadavatele.

V Litvínově dne 6. 2. 2024

Za Zadavatele
Ing. Michaela Sloviaková
vedoucí odboru investic
a regionálního rozvoje